



HEXUM TARTÁLYPARK ZRT.

KERESKEDELMI CÉLÚ TELEPHELY

PÉTFÜRDŐ, CSERI ÚT 21. HRSZ.: 0336/28. ÉS HRSZ.: 0336/37.

LAKOSSÁGI KIADVÁNY

**JELLEN DOKUMENTÁCIÓ A 219/2011. (X.20.) KORM. RENDELET 12. § SZERINT
NEM TARTALMAZ VÉDENDŐ ADATOT.**

2025. február 12.

Általános adatok

A HEXUM Tartálypark Zrt. Pétfürdő, Cseri út 21. Hrsz. 0336/28 és Hrsz. 0336/37 Fióktelepen (továbbiakban: kereskedelmi telephely) kereskedelmi céllal üzemanyagok (szabványos benzin és gázolaj) bértárolását végzi. A jelenlévő üzemanyagok mennyisége miatt a kereskedelmi célú telephely alsó küszöbértékű veszélyes anyagokkal foglalkozó üzem.

A veszélyes anyagokkal foglalkozó üzem tájékoztatásért felelős személy neve, beosztása, elérhetősége: Balázs Beáta vezérigazgató, elérhetősége: email: hexum@hexumtartalypark.hu telefon: +36 (1) 430 32501 telephelyvezető Lakatos Gábor.

Biztonsági filozófia

A HEXUM Tartálypark Zrt. tevékenységét tanúsítottan MSZ EN ISO 9001:2015, az MSZ EN ISO 14001:2015 és az ISO 45001:2018 szabványok követelményrendszere szerinti integrált irányítási rendszerben végzi.

A HEXUM Tartálypark Zrt. vezetésének célja a balesetek, foglalkozási megbetegedések, meghibásodások, veszélyes anyagokkal kapcsolatos események, veszélyes anyagokkal kapcsolatos súlyos ipari balesetek megelőzése, úgy hogy azok kockázatát az elérhető legkisebb mértékre csökkenti. Ennek érdekében betartja és betartatja mindazokat a jogszabályi, hatósági, saját és a külső partnerek által támasztott előírásokat, amelyek a biztonság növelését illetve a kockázatok csökkentését célozzák.

A HEXUM Tartálypark Zrt. vezetése elkötelezettek a biztonság iránt, az elérhető legjobb technológia, eszközök alkalmazására törekszenek és a biztonság szempontjait esődlegesen tartják bármely körülmények között.

A HEXUM Tartálypark Zrt. saját belső rendjébe beépíti a különböző szintű jogszabályokat, melynek működtetése révén az előírások betartását folyamatosan ellenőrzi és dokumentálja. A jogszabályi megfelelésen túl törekszik arra, hogy a biztonságtechnikai intézkedések a tudomány-technikai fejlettség mindenkor legmagasabb szintjét tükrözzék.

A HEXUM Tartálypark Zrt. vezetése a munkavállalókat folyamatosan oktatásban részesíti, az alkalmazottak kötelesek a biztonságtechnikai intézkedéseket, belső szabályzók előírásait betartani. A biztonsági irányelveket a HEXUM Tartálypark Zrt. munkavállalói (beleértve a bér munkásokat, biztonsági őröket is) ismerik és ennek szellemében végzik munkájukat.

A HEXUM Tartálypark Zrt. vezetése felkészült egy esetleges nem kívánt esemény kezelésére is, rendelkezik a kárelhárítás azonnali megkezdéséhez szükséges eszközzel.

A veszélyes anyagokkal foglalkozó üzemben folyó tevékenységek

A HEXUM Tartálypark Zrt. Magyarország stratégiai (biztonsági) kőolaj-, és kőolajtermékek tárolásával és kiszolgálásával foglalkozik öt telephelyen (Celldömölk, Pétfürdő, Vámosgyörk, Százhalombatta, Tiszaújváros). A biztonsági készletezés mellett a Társaság kis mértékben foglalkozik kereskedelmi célú bértárolással és kiszolgálással is a Pétfürdő, Cseri út 21. Hrsz. 0336/28 és Hrsz. 0336/37 alatti kereskedelmi célú telephelyen.

A HEXUM Tartálypark Zrt. Pétfürdő, Cseri út 21. Hrsz. 0336/28 és Hrsz. 0336/37 Fióktelepen kereskedelmi céllal üzemanyagok (szabványos benzin, gázolaj és egyéb adalékanyagok) bértárolását, kereskedelmi célú forgalmazását végzi.

Az üzemanyagok a kereskedelmi telephelyre vasúton érkehetnek, majd földalatti tartályokba kerülnek lefejtésre. Az üzemanyagok kiszállítása közúton történhet.

A kereskedelmi telephelyen a tevékenység - üzemanyag kiszolgálás - nem folyamatos, ugyanakkor a kereskedelmi telephely műszaki felügyelete folyamatosan biztosított. A kereskedelmi telephelyről mellett fekszik a HEXUM Tartálypark Zrt. másik, felső küszöbértékű veszélyes anyagokkal foglalkozó üzemként üzemeltetett fióktelepe (Pétfürdő, Cseri út 21. Hrsz. 0336/27) (továbbiakban: stratégiai készlettároló telephely), ahol az üzemanyagok stratégiai célú bértárolása történik. A stratégiai készlettároló telephely műszaki felügyelete szintén a kereskedelmi telephelyről történik.

Veszélyes anyagok és tulajdonságai

A kereskedelmi telephelyen az alábbi veszélyes anyagok lehetnek jelen:

Neve	Jelenlévő maximális mennyisége összesen (tonna)
Benzin	2790,51
Gázolaj	15001
Adalékanyag	40,1
Propán-bután	2,1

A „kőolajtermékek és alternatív üzemanyagok” mennyisége meghaladja az alsó küszöbértéket, de nem éri el a felső küszöbértéket.

A HEXUM Tartálypark Zrt. Pétfürdő, Cseri út 21. Hrsz. 0336/28 és Hrsz. 0336/37

Fióktelep alsó küszöbértékű veszélyes anyagokkal foglalkozó üzem.

Benzin:

Színtelen vagy sárgás jellegzetes szagú folyadék.

Forráspont: max. 205 °C

Gyulladáspont: 220 °C

Sűrűség: 720 – 750 kg / m³

Oldékonyság vízben: jelentéktelen

Gőznyomás, 38°C-on: 9 bar

Lobbanáspont: -40 – 21 °C

Robbanási határok, térf% levegőben: 0,6- 8 % Öngyulladás hőmérséklet: 250°

Gőzei nehezebbek a levegőnél, ezért talaj felett elterülnek és gyúlékony elegyet képeznek.

Rendkívül gyúlékony, gőzei a levegővel robbanóképes keveréket alkothatnak.

Gázolaj:

Sárga jellegzetes szagú folyadék.

Forráspont: 180 – 365 °C

Olvadáspont: -

Sűrűség: 820 – 845 kg / m³

Gőznyomás: < 1 hPa / 20 °C

Oldékonyság vízben: <20 mg/l / 20 °C

Lobbanáspont: min. 55 °C

Öngyulladás hőmérséklet: 338 °C

Kevésbé illékony és gyúlékony, mint a benzin, de még mindig tűzveszélyes.

Propán-bután

Szobahőmérsékleten és légköri nyomáson gáz, de nyomás alatt cseppfolyósodik. Színtelen, szagtalan, a kereskedelmi változatokat etil-merkaptánnal szagosítják, hogy szivárgás esetén észlelhető legyen.

Forráspont : 180 - 365 °C

Gyulladás hőm.: 338 °C

Olvadáspont: -186 °C

Sűrűség, 15°C-on: 525 – 555 kg/m³

Gőznyomás, 40°C-on: max. 14,5 bar

Relatív sűrűség (lev): 1,8

Fokozottan tűzveszélyes, gőzei a levegővel robbanóképes keveréket alkothatnak.

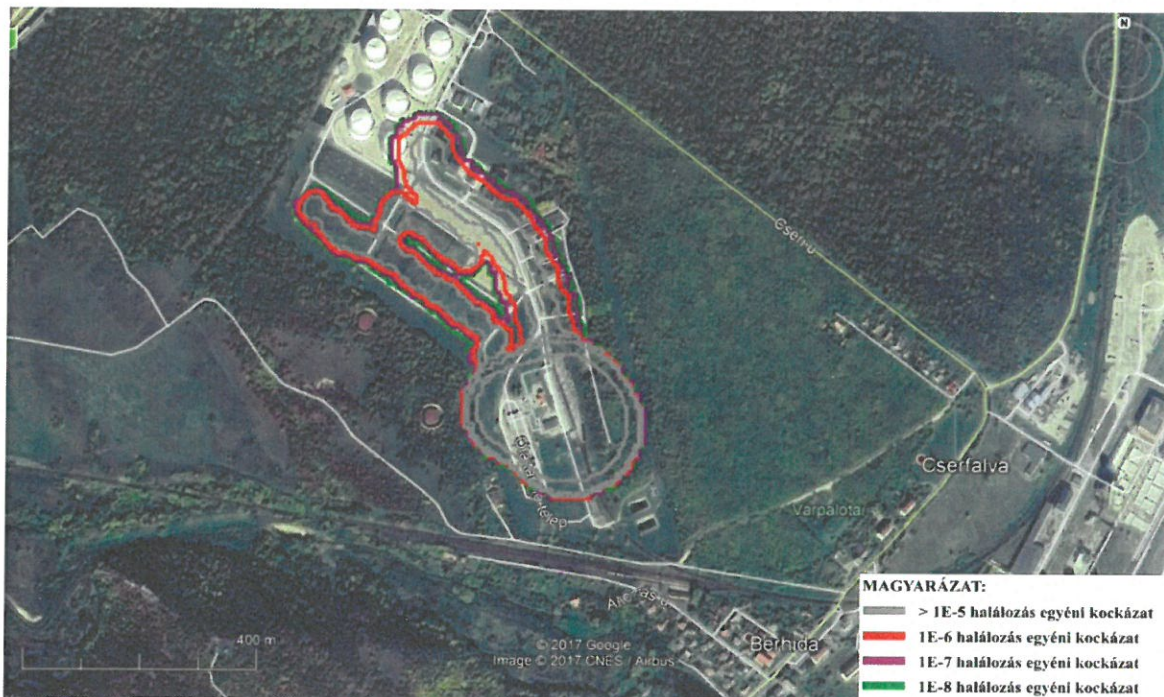
Az adalékanyagok jellegzetes szagú, jellemzően tűzveszélyes, vízi környezetre veszélyes folyadékok.

A lehetséges veszélyes anyagokkal kapcsolatos súlyos balesetek kialakulása, a károsító hatások lehetséges területi eloszlása

A kereskedelmi telephelyen egy esetleges veszélyes anyagokkal kapcsolatos esemény során benzin, gázolaj, propán-bután kerülhet a szabadba. A kereskedelmi telephelyen jelenlévő veszélyes anyagok tűzveszélyesek, ezért gyújtóforrással érintkezve különböző típusú tüzet okozhatnak. Az esemény jellegétől függően a tűz különböző típusai alakulhatnak ki: Jet Fire egy irányított, hosszú lángsugár; Pool Fire egy kiömlött folyékony üzemanyagból kialakuló tócsatűz, BLEVE egy nyomás alatt lévő tartály hirtelen robbanása, amely tűzgömböt és repülő törmelékeket eredményezhet. Speciális esetben - például nagy mennyiségű benzin elpárolog és a gőzei összegyűlnek és gyújtóforrás érintkeznek - gőzrobbanás következhet be, amely légnyomáshullámot okozhat. A modellezés alapján bekövetkező események kockázati a lakott területet nem érintik.

Hatásterület jól jellemezhető a gyakoriság és a következmény alapján meghatározott kockázati övezetekkel. Az eredmények értékelésére a 219/2011. Korm. Rendelet 7. melléklete szerint történt.

A egyéni kockázatot ábrázoló alábbi térkép alapján megállapítható, hogy a kereskedelmi telephely a 219/2011. (X.20.) Korm.rendelet szerint elfogadható szintű veszélyeztetettséget jelent, mivel a lakóterület olyan övezetben fekszik, ahol súlyos baleset következtében történő egyéni kockázata nem haladja meg a 10^{-6} esemény/év értéket. A piros övezeten belül nincs lakott terület.

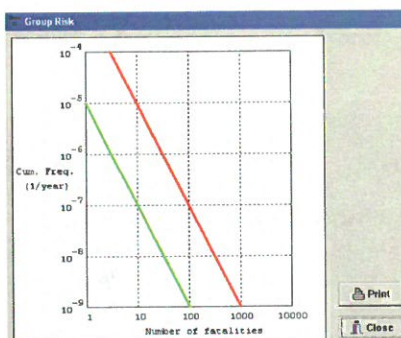


A társadalmi kockázatot az üzemeltető úgynevezett F-N görbe formájában szemlélteti. A társadalmi kockázat számításnál nemcsak a lakott területet, hanem a környezetben tartózkodó egyéb munkahelyeket is figyelembe kell venni.

- A társadalmi kockázat feltétel nélkül elfogadható, ha $F < (10^{-5} \times N^{-2})$ 1/év, ahol $N \geq 1$. (Zöld egyenes alatti terület.)
- A társadalmi kockázat feltétellel fogadható el, ha minden $F < (10^{-3} \times N^{-2})$ 1/év, és $F > (10^{-5} \times N^{-2})$ 1/év tartomány közé esik, ahol $N \geq 1$. Ebben az esetben a tevékenység kockázatának csökkentése érdekében a hatóság kötelezi az üzemeltetőt, hogy gondoskodjon olyan üzemen belüli megelőző biztonsági intézkedésekről (riasztás, egyéni védelem, elzárkózás stb.), amelyek a kockázat szintjét csökkentik. (Zöld és piros egyenes közötti terület.)

c) Nem elfogadható szintű a veszélyeztetettség, ha $F > (10^{-3} \times N^{-2})$ 1/év, ahol $N \geq 1$. Ebben az esetben, ha a kockázat más eszközökkel nem csökkenthető, a hatóság kötelezi az üzemeltetőt a tevékenység korlátozására vagy megszüntetésére. (Piros egyenes feletti terület.)

A számítások szerint a társadalmi kockázat mértéke jelenleg kisebb, mint 10^{-9} érték, így az alábbi ábrán nem ábrázolható.



Az elvégzett kockázatelemzés alapján megállapítható, hogy a kereskedelmi telephely megfelel a 219/2011. (X.20.) Korm. rendelet előírásainak.

A veszélyes anyagokkal foglalkozó üzem veszélyhelyzeti tevékenysége, és az elhárításban érintett felelős személyek, szervezetek, azok felkészültsége és felszereltsége

A HEXUM Tartálpark Zrt. vezetése elkötelezettek a biztonság iránt, ezért az elérhető legjobb technológia, eszközök alkalmazására törekszik.

A nemkívánatos esemény kezelésre a kereskedelmi telephely munkavállalói felkészültek. Az irányító személy a telepvezető, akadályoztatása esetén a helyszínen tartózkodó legmagasabb beosztású személy.

A telephelyen az esetleges veszélyes anyagokkal kapcsolatos esemény észlelését kiépített monitoring rendszer - melynek eleme többé között a kameraendszer, a tűzjelző-, a gázérezkelő hálózat - támogatja. A munkavállalók egy esetleges veszélyes anyagokkal kapcsolatos eseményt észlelését követően végrehajtják a riasztásokat, megkezdik a szabadba került veszélyes anyag lokalizálását, felitását, összegyűjtését, az esetlegesen keletkező tűz oltását.

A kereskedelmi telephelyen a kárelhárítás megkezdéséhez szükséges védelmi infrastruktúra áll rendelkezésre: megfelelő egyéni védőeszközök, szikramentes kommunikációs eszközök (rádió-adóvevő) tűzoltó készülékek, speciális szikramentes szerszámok, üres tárolóeszközök.

A kereskedelmi telephely munkavállalóinak tevékenységét elsősorban a hivatásos katasztrófavédelem segíti.