

187/2022.

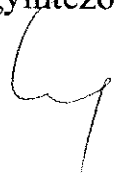
## ELŐTERJESZTÉS

Pétfürdő Nagyközség Önkormányzata Képviselő-testületének  
2022. november 24-i ülésére

**Tárgy:** Pétfürdő Nagyközség közlekedési koncepciója

**Előterjesztő:** Szabóné Czifra Melinda jegyző

**Előkészítő:** Negyela Beata szervezési és személyügyi ügyintéző,  
Tránszki László környezetvédelmi és településüzemeltetési ügyintéző



## Tisztelt Képviselő-testület!

Pétfürdő Nagyközség Önkormányzatának Képviselő-testülete a 396/2019.(XII.12.) számú határozatában úgy döntött, hogy Pétfürdő Nagyközség közlekedési koncepcióját a Váralotai Rendőrkapitányság Rendészeti Osztályának, illetve, ha szükséges, közlekedésbiztonsági szakértő bevonásával 2020. június 30-ig felülvizsgálja.

Pétfürdő Nagyközség Önkormányzata Képviselő-testületének 227/2020.(IX.24.) számú határozata alapján 2020. szeptember 03-án Demény Zoltán közlekedés mérnököt (Kreativterv Kft.) megbízta a Pétfürdő közlekedési koncepciójának, valamint belső forgalmi rendje felülvizsgálati műszaki dokumentációja elkészítésével.

Az elkészült dokumentumokat a Képviselő-testület a 2022. március 17-én megtartott közmeghallgatás keretében tárgyalta, és további döntéseket hozott, melyeket kért, hogy a szakértő a koncepcióba építse be.

A közlekedési szakértő ennek eleget téve elkészítette az anyagot, melyet a Testület a 2022. május 26-i ülésen tárgyalta. A Testület a 166/2022.(V.26.) számú határozatával *felkérte a Jegyzőt és a Településfejlesztési Bizottságot, hogy Pétfürdő Nagyközség Közlekedési Koncepciójának felülvizsgálatához készült műszaki dokumentáció, valamint az azt módosító alábbi javaslatok*

- a) *a Temető utca - Ösküi utca közötti Akácfa utcánál a megállni tilos tábláról kerüljön le az 1 óra kiegészítő tábla,*
- b) *a Temető utca - Ösküi utca közötti Akácfa utcára és az Ifjúság útjára kerüljön ki a 20 km/h forgalomkorlátozó tábla,*
- c) *az Akácfa utca Temető utca - Ösküi utca közötti szakaszán forgalomcsillapító küszöb telepítése,*
- d) *a Temető utca és Ifjúság útja közötti egyirányú szakasz megfordítása,*
- e) *a régi Rózsa Ferenc szállónál (Fazekas utca - Berhidai út találkozásánál) lévő gyalogos átkelőhelynél gyalogos lámpás irányítás elhelyezése*

*figyelembevételével készítse el a település közlekedési koncepcióját.*

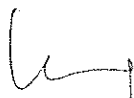
Pétfürdő Nagyközség 2023-2027. évre vonatkozó közlekedési koncepciójának elkészítéséhez a szakértő úr által elkészített felülvizsgálati dokumentációt, valamint a Képviselő-testület által meghozott határozatokat vettem alapul. A szakértő által a közlekedési táblákra javasolt és azonnali prioritással jelzett feladatok a koncepcióban nem jelennek meg, azokat már részben elvégeztük, illetve folyamatban van.

Az előterjesztéshez mellékelem

- a) a szakértő által elkészített felülvizsgálati dokumentációt (1. melléklet),
- b) a közlekedési táblákra vonatkozó feladatokat (2. melléklet),
- c) a Képviselő-testület által meghozott határozatokat (3. melléklet), valamint
- d) a 2017. évben elfogadott közlekedéstechnikai koncepciót (4. melléklet).

Kérem a Tisztelt Testületet, hogy az előterjesztés megtárgyalása után a döntéseket meghozni szíveskedjen.

Pétfürdő, 2022. november 17.

  
**Szabóné Czifra Melinda**  
jegyző

## 1. számú határozati javaslat

**Pétfürdő Nagyközség Képviselő-testülete**  
**8105 Pétfürdő, Berhidai út 6/C.**

Pétfürdő Nagyközség Önkormányzatának Képviselő-testülete 2022. november 24-i ülésén meghozta a

**.../2022.(XI.24.) számú képviselő-testületi**

**h a t á r o z a t - o t:**

Pétfürdő Nagyközség Önkormányzatának Képviselő-testülete „Pétfürdő Nagyközség Közlekedési Koncepció”-ját a térképmelléletekkel jelen határozat mellékleteként jóváhagyja.

**Határidő:** folyamatos

**Felelős:** Horváth Éva polgármester

**Pétfürdő, 2022. november 24.**

**Horváth Éva**  
polgármester

**Szabóné Czifra Melinda**  
jegyző

## **2. számú határozati javaslat**

**Pétfürdő Nagyközség Képviselő-testülete**  
**8105 Pétfürdő, Berhidai út 6/C.**

Pétfürdő Nagyközség Önkormányzatának Képviselő-testülete 2022. november 24-i ülésén meghozta a

**.../2022.(XI.24.) számú képviselő-testületi**

**h a t á r o z a t - o t:**

Pétfürdő Nagyközség Önkormányzatának Képviselő-testülete a 227/2017.(V.25.) számú képviselő-testületi határozattal elfogadott „Pétfürdő közlekedéstechnikai koncepció”-ját – a felülvizsgálat eredményeként – visszavonja.

**Pétfürdő, 2022. november 24.**

**Horváth Éva**  
polgármester

**Szabóné Czifra Melinda**  
jegyző

### 3. számú határozati javaslat

**Pétfürdő Nagyközség Képviselő-testülete**  
**8105 Pétfürdő, Berhidai út 6/C.**

Pétfürdő Nagyközség Önkormányzatának Képviselő-testülete 2022. november 24-i ülésén meghozta a

#### **.../2022.(XI.24.) számú képviselő-testületi h a t á r o z a t - o t:**

Pétfürdő Nagyközség Önkormányzatának Képviselő-testülete a 2023-2027. évi „Pétfürdő Nagyközség Közlekedési Konceptió”-jában elfogadott 2023. évben intézkedést igénylő alábbi feladatokat 2023. évben elvégezteti.

- 1.) Az Iskola utcában, a Bocskai és Fazekas utca közötti szakaszon „Egyenetlen úttest” jelzőtábla (küszöb) kihelyezése mindkét irányból.
- 2.) A Kölcsey köz kezdő szelvényénél „Behajtani tilos” jelzőtábla cseréje, „Mindkét irányból behajtani tilos” jelzőtáblára.
- 3.) A Berhidai út 58. számú épület előtt kopott „Gyermekek”, illetve „Megállni tilos” jelzőtábla cseréje.
- 4.) Az Akácfa utcában kihelyezett „Várakozni tilos” táblák hatályát kiegészítő táblák (1 óra) levétele.
- 5.) A Kosztolányi Dezső utcában mindkét oldalon (a játszótérnél) 20 km-es „Sebességkorlátozás” jelzőtábla elhelyezése.
- 6.) A Berhidai út 52. számú épület üzletei előtti parkolás megtiltásához a létesítmény mellett, annak közepén „Várakozni tilos” jelzőtábla, „Rakodási terület” és „Tilalom közepe” kiegészítő tábla kihelyezése.
- 7.) A Temető utca és Ifjúság útja közötti egyirányú szakasz megfordítása.
- 8.) A Temető utca - Ösküi utca közötti Akácfa utcára és az Ifjúság útjára 20 km-es „Sebességkorlátozás” jelzőtábla kihelyezése.
- 9.) A Fazekas utca - Berhidai út csatlakozást követően egy „Megállni tilos”, „10 méteres távolság” megjelölést mutató kiegészítő tábla kihelyezése.
- 10.) A Hősök terére bevezető útszakaszok elején lévő 20 km-es „Sebességkorlátozás” jelzőtábla cseréje 20 km-es „Korlátozott sebességű övezet” jelzőtáblára.

11.) Az Akácfa utca Temető utca - Ösküi utca közötti szakaszán 3 db forgalomcsillapító küszöb telepítése. (Temető utca – Névtelen utca (1929 hrsz-ú) út, Névtelen utca (1929 hrsz-ú út) – Ifjúság útja, Ifjúság útja – Ösküi út közötti szakasz.) Ezzel egyidőben a létesítmény előtt 50 m-es távolságban az „Egyéb veszély” jelzőtábla és „Egyenetlen úttest” (sebességcsökkentő borda) tábla kihelyezése.

12.) A sportpályához vezető útszakaszon 2 db forgalomcsillapító küszöb telepítése, valamint mindkét irányból „Egyenetlen úttest” tábla (sebességcsökkentő borda) kihelyezése.

Felkéri a polgármestert, hogy a 2023. évi költségvetés tervezésekor a határozatban foglaltakra legyen figyelemmel.

**Határidő:** 2023. évi költségvetés előkészítése

**Felelős:** Horváth Éva polgármester

Pétfürdő, 2022. november 24.

**Horváth Éva**  
polgármester

**Szabóné Czifra Melinda**  
jegyző

**Pétfürdő Nagyközség  
Közlekedési Konceptiója**



**2023-2027.**

## **Előzmények**

Pétfürdő Nagyközség Önkormányzatának Képviselő-testülete a 224/2017.(V.25.) számú határozatával fogadta el Pétfürdő közlekedéstechnikai koncepcióját.

A Képviselő-testület 396/2019.(XII.12.) számú határozatában úgy döntött, hogy Pétfürdő Nagyközség közlekedési koncepcióját a Várpalotai Rendőrkapitányság Rendészeti Osztályának, illetve, ha szükséges, közlekedésbiztonsági szakértő bevonásával felülvizsgálja.

A 227/2020.(IX.24.) számú képviselő-testületi határozat alapján a polgármester Demény Zoltán közlekedés mérnököt (Kreativterv Kft.) bízta meg Pétfürdő közlekedési koncepciójának, valamint belső forgalmi rendje felülvizsgálati műszaki dokumentációja elkészítésével.

Pétfürdő Nagyközség Közlekedési Koncepciója alapját képezi a szakértő által elkészített és a Képviselő-testület által elfogadott Pétfürdő nagyközség közlekedési koncepciójának, valamint belső forgalmi rendjének felülvizsgálata.

## **I. Bevezetés**

A közlekedés során az emberek különböző céllal egyik helyről a másik helyre mennek, utaznak, a javakat meghatározott helyre szállítják. A mindennapi életünk során sokszor észre sem vesszük, hogy közlekedünk. Akkor is közlekedünk, ha az egyik helységről a másikba utazunk, de akkor is közlekedünk, ha csak a településen belül változtatjuk helyzetünket.

A közlekedésünk színvonalát a közlekedési eszközökön és a közlekedési morálon kívül döntően befolyásolja a közlekedési úthálózatunk szerkezete és annak minősége. Elégtelen, rossz minőségű úthálózat települések tucatjait, sőt egyes régiókat, országrészeket hoz hátrányos helyzetbe. A településeken belüli utak milyensége pedig az ott élők komfortérzetét, hangulatát befolyásolja. Pétfürdő úthálózatának - beleértve a járdákat, parkolókat is - milyensége is elsősorban a pétfürdőiek komfortérzetét, hangulatát befolyásolja leginkább és elsősorban az itt élő lakótársainkból vált ki megelégedést vagy esetleg elégedetlenséget.

## **II. Jelenlegi állapot bemutatása:**

Pétfürdő fekvése, településszerkezete, lakosságszáma és gazdasági struktúrája meghatározza a település közlekedési forgalmát is. A településen átmenő forgalom közepesnek, a településre beérkező, illetve kimenő célforgalom – főleg kamionforgalom – jelentősnek mondható. Ez komoly környezeti terhelést jelent, főként a jelentős ipari tevékenység következtében. Nagyfokú problémát jelent a településen keresztülhajtó napi több száz jármű okozta zaj és rezgés mellett az érkező kamionokat eligazító jelzőablák, jelző rendszerek (GPS) nem elégséges mennyisége, illetve minősége. Ezáltal gyakorta nem a megfelelő utakra, utcákba hajtanak be a járművek, ahol esetenként kárt is okoznak.

Pétfürdő függetlenné válásának napjától (1997. október 1.) kezdve a Pétfürdő nagyközség illetékességi területén található belterületi utcák 2022. év végéig kivétel nélkül új aszfaltburkolatot kaptak.

A régebben felújított aszfaltos útjaink egy része repedezett, sok helyen megsüllyedt. Fontos ezen utak folyamatos helyreállítása.



## **II/1.a. Úthálózat:**

A nagyközséget a 8-as számú főközlekedési úttól induló – Pétfürdön és Berhidán is áthaladó – Lepsényig tartó, 7207. számú országos közút szeli ketté, melynek tulajdonosa a Magyar Állam. A közút Pétfürdön áthaladó szakasza a Berhidai út, a nagyközség főútja. A főút elsőbbségadás kötelező táblákkal védett. Az úton a megengedett legnagyobb sebesség a településjelző táblák között 50 km/h, illetve a murvabányai kanyarban egy szakasz 30 km/h. A Berhidai út 57. szám előtt és a 100. szám előtt sebességmérő berendezések tájékoztatják az autósokat a sebességükről.

Országos közutunk a Magyar Közút Nonprofit Zrt. Veszprém Megyei Igazgatósága (8200 Veszprém, Mártírok útja 1.) kezelésében van. Teljes kiépítettséggel rendelkezik, megvilágítása szabványnak megfelelő, vízelvezetése kielégítőnek mondható.

Ezen út belterületi hossza 2.53 km, míg külterületi hossza 1.60 km.

Várpalota – Pétfürdő közötti közvetlen kapcsolatot egy úgynevezett összekötő út biztosítja, melynek egy szakasza a Várpalotai Önkormányzat, másik körülbelül 950 fm-es szakasza Pétfürdő Önkormányzatának tulajdonát képezi. Az úton 10 tonnás súlykorlátozás van érvényben. Forgalmi rend változtatása nem szükséges.

Településünk keleti szélét érinti a Várpalota – Ősi közötti országos közút egy része. Az útszakasz teljes kiépítettségű, tulajdonosa a Magyar Állam.

Az útszakasz Pétfürdőt érintő hossza 2.5 km.

### **Helyi közútjaink önkormányzati kezelésben vannak.**

Belterületi Önkormányzati tulajdonú úthálózat hossza: 20.083 km

- Ebből burkolt: 19,838 km

Külterületi Önkormányzati tulajdonú úthálózat hossza: 22.436 km

- Ebből burkolt út nincsen.

### **Gyűjtőútként funkcionál: 4 db**

Ady Endre utca,

Akácfa utca,

Temető utca (burkolati szélességük a kétirányú közlekedésnek megfelelő).

Újmandulás és Ösküi utca (burkolati szélességük a kétirányú közlekedéshez nem elegendő).

A fenti gyűjtőutak összes kiépített hossza: 4.41 km

**Lakó utak:** nem gyűjtőút funkciójú burkolt és burkolatlan belterületi út.

## **II/1.b. Út – Vasút szintbeli kereszteződése:**

A nagyközséget érinti a Bakonyt hosszában átszelő Székesfehérvár–Szombathely-vasútvonal a MÁV és a GYSEV 20-as számú egyvágányú 25 kV 50 Hz-cel villamosított fővonala, a Dunántúl egyik legfontosabb vasútvonala. Pétfürdő területén hossza: 1.44 km

### **II/1.c. Parkolók:**

Összességében megállapítható, hogy a településen a gépjármű állományhoz mérten nagyon kevés a parkolóhely. Ez meglátszik szinte minden utcában az úttest szélén álló gépjárművek számán.

A nagyközség parkolóinak összes területe (m <sup>2</sup> ):	5925 m <sup>2</sup>
Ebből önkormányzati:	5925 m <sup>2</sup> (összesen 199 férőhely, ebből 9 mozgáskorlátozott férőhely)
Közútkezelő Kht. kezelésében lévő:	0 m <sup>2</sup>

Parkolóhelyek kialakítása, illetve meglévő parkolóhelyek számának növelésének érdekében – hogy a településen belül a hasznos zöldterület nagysága az OTÉK előírásainak megfelelően – az alábbi megoldások képzelhetők el:

- 1.) Az Akácfa utca környező utcáiban parkolóhelyek kialakítása:
  - a) Az Ifjúság útján, a 1812/8 hrsz-ú önkormányzati területen parkolóhelyek létesítése.
  - b) Az Akácfa utca – Babits Mihály utcát összekötő 1929 hrsz-ú területen parkolóhelyek létesítése.
  - c) A Temető utca Akácfa utcai csatlakozástól délkeleti irányban lévő útszakaszon, a Temető utcai útburkolat és a gyalogjárda közötti zöldfelületi szélességű területen párhuzamos elhelyezkedésű parkolósáv kialakítása.
- 2.) A Berhidai út 94-100. számú társasház előtti területen párhuzamos elhelyezkedésű parkolók kialakítása.
- 3.) A Berhidai úton a Diófa Vendéglő előtti területen párhuzamos elhelyezkedésű parkolók kialakítása, valamint gyalogjárda építése.
- 4.) A Diófa Vendéglővel szemben lévő oldalon a Liszt Ferenc utca és a garázsokhoz vezető út csatlakozása között párhuzamos elhelyezkedésű parkolók kialakítása.
- 5.) A Liszt Ferenc utca 11-15. számú ingatlanokkal szembeni útszakaszon a meglévő merőleges beállású parkolóhelyekkel szemben a jelenlegi murvás, füves területen lévő területen parkolók kialakítása.
- 6.) A Liszt Ferenc utca 24-30. és a Liszt Ferenc utca 32-38. számú épületek közötti zöld felületen parkolók kialakítása. A parkolók kialakításával egyidőben a rózsakert előtti kanyarban „Megállni tilos” jelzőtábla elhelyezése.

### **II/3. Járdák:**

Pétfürdő nagyközség illetékességi területén elsőként az utak kaptak új aszfaltburkolatot. Mivel az utcákban általában véve nem volt jó minőségű, használható járda, ezért az úttestek felújítása után, a járdák kialakítását tűzte ki célul a Képviselő-testület. Jó részük az évtizedek alatt tönkrement, volt, ami használhatatlanná vált. Ezekben az utcákban a lakosság többnyire az útburkolatot használta gyalogos közlekedésre, emiatt a fák és bokrok metszése sok helyen elmaradt. Az új növények telepítése pedig a tulajdonosok egyéni elképzelése alapján – tulajdonképpen szabályozatlanul – történt.

Pétfürdőn 2015-re az utcák járdáinak nagyjából 70%-a került felújításra. Ezek egy része aszfaltborítású, azonban 2010-től az önkormányzat alapvetően a térkő burkolatú járdák készítése mellett döntött, elsősorban esztétikai, illetve karbantarthatósági okokból. A régebbi aszfaltos járdáink egy része repedezett, sok helyen megsüllyedt. Fontos ezen járdák folyamatos helyreállítása.

Térfő burkolatot kaptak a Liszt Ferenc lakótelep járdái (részben), az Ady, a Babits, a Bocskai, a Fazekas utcák járdái a tó sétánya, a templom terén, illetve a Peytu-ligeten áthaladó gyalogos sétány is. 2015-ben elkészül a Kosztolányi, a Klapka, a Kazinczi, az Ötvös és az Újmandulás utca járdáinak térfő burkolata is. A Temető az Akácfa, az Iskola utcák, és a Berhidai út eddig felújított járdaszakaszai pedig új aszfaltborítást kaptak.

A Képviselő-testület 2015. évben elfogadta a 2016-2017-es Járdaprogramot, mely program a 2016-2017 közötti időszakban elvégzendő járdafejlesztést tartalmazta. Célja volt, hogy a településen található valamennyi utca – ahol erre igény mutatkozik – minőségi, esztétikus járdával legyen ellátva, mely által lehetőleg a gyalogos közlekedés is visszaterelődik a szabályos keretek közé, valamint kijelöli az utcai, közterületi növényzet telepítésére alkalmas területeket is. A megvalósulásról a III. fejezet szól.

Járdák összes hossza: 17,64 km.

**Kijelölt gyalogos-átkelőhelyek:** a Magyar Közút Nonprofit Zrt. kezelésében lévő úton (Berhidai út) találhatóak. Jelzésük és megvilágításuk az előírásnak megfelelő.

- a) Berhidai út 15. előtti buszmegállónál
- b) Berhidai út – Akácfa utca – Tóth Árpád köz kereszteződésénél
- c) Berhidai út – Fazekas Mihály utca kereszteződésénél
- d) Berhidai út – Temető utca csatlakozásánál

A Hősök tere és a Berhidai út között található járda mellett, valamint a Liszt Ferenc utca és a sportpályák közötti járda mellett kerékpárút van, melynek hossza 860 méter.

#### **II/4. Tömegközlekedés:**

**Helyközi és távolsági buszjárat:** Várpalota irányába óránként, míg a reggeli és délutáni időszakban 30 percenként indulnak járatok.

**Buszközlekedés megállóhelyei:** Cseri kanyar megálló (2 db), Pétfürdő Vasútállomás (2 db), Murvabánya megálló (2 db), Sugár úti megálló (2 db), Szent István tér (2 db), Horizont megálló (2 db), Pétfürdő – Várpalota közötti megálló (2 db), gyár megálló (1 db), Pétfürdő 8-as főút vezető úton Cseri erdő megálló (2 db).

#### **Buszmegállók:**

Összesen 18 db kiépített buszmegálló van. A településből kifelé vezető irányoknál fedett várakozóhelyek kerültek kialakításra, a haza érkező irányok esetében mivel várakozó utas itt nem jelentkezik, a váróépület elhelyezésére sem volt szükség. A buszvárókból 7 db fedett, 11 db esetében tábla és buszöböl jelzi a buszmegállót. 5 db buszváró a település lakóterületén kívül, valamint 1 db a Nitrogénművek Zrt. területén található. A buszöbölök megfelelő kialakítása, felújítása 2015. évben közbeszerzés keretében megtörtént. A település belterületén lévő megállóhelyek közvetlen környezetében minden esetben gyalogátkelőhely is található, az irányok biztonságos megközelítésének feltételei adóttak.

#### **Vasút:**

Pétfürdőn található vasútállomás, melynek közúti megközelítését az Állomás utca biztosítja, amely a 7207-es útból ágazik ki. A vasútállomáson jegykiadó automata található. Veszprém és

Székesfehérvár irányába naponta körülbelül 20-20 személyvonat, valamint tehervonatok közlekednek, zsúfoltság nem tapasztalható.

## **II/5. Forgalmi rend:**

### **Jelenlegi forgalmi rend:**

A Berhidai út a települést több, egymástól jól elkülöníthető területre osztja:

- 1.) Elkülönült közlekedésszervezési egység a település északi részén a Cseri utca, mint egyetlen utcás lakóövezet. Az autók kihajtását a főútra forgalomtechnikai tükör segíti.
- 2.) A Berhidai út nyugati oldalán (Várpalota⇒Berhida) fekvő településrész, kertes házas övezet, aszfaltozott általában 4 m széles utcákkal. Az utcák forgalomszervezésére jellemző a jobbkéz-szabály. Kivételt képez az Ösküi utca, az Újmandulás utca egy része, az Akácfa utca és az Ady E. utca, mely utcák elsőbbségadás kötelező táblákkal védettek.  
A településrészen található védendő intézményként a Bölcsőde. Az Iskola utca Bölcsőde előtti szakaszán fekvőrendőr van kihelyezve, valamint 20 km/h sebességkorlátozó tábla. Forgalomtechnikai tükör került kihelyezésre az Ösküi u. – Újmandulás u. kereszteződésébe, az Akácfa u. – Ifjúság útja kereszteződésébe, valamint az Akácfa u. – Temető. u. kereszteződésébe.
- 3.) A Berhidai út - vasúti kereszteződése után helyezkedik el a Hősök terei lakótelep és a Sport és Szabadidő Centrum, mint jól elkülöníthető közlekedés-szervezési egység. Ezeket a területeket a Nitrogénművek Zrt üzemi útjáról, illetve a Polgármesteri Hivatal alatti keskeny, 2 m-es aszfaltozott, gesztenyefasorral övezett bekötőútról lehet megközelíteni.
- 4.) A Berhidai úttól balra (Várpalota⇒Berhida) a strand és a Berhidai út 54. számú Általános Iskola között 5 db utca van, kertes házas részen. Az utcák közös jellemzője, hogy mindegyik zsákutca. Fentiekén kívül egy kerékpárút is indul innen a Hősök tere irányába.
- 5.) A magas házas, paneltechnikával épült lakótelep a Berhidai út bal oldalán (Várpalota⇒Berhida) illetve a Liszt Ferenc utcában helyezkedik el. A Liszt Ferenc utcából a Berhidai útra történő kihajtást elsőbbségadás kötelező táblák szabályozzák. A Liszt Ferenc utca a Polyák-féle Üzletház előtti szakasz kivételével lakó-pihenő övezet, azaz 20 km/h a megengedett sebesség.  
A Liszt F. utca Óvoda előtti szakaszán fekvőrendőrök vannak kihelyezve.

A nagyközség úthálózatának forgalmi rendje alapvetően nem szorul változtatásra.

A régebben épült utak burkolat szélessége a kétirányú közlekedéshez már nem elegendő, mely azonban fennakadást a közlekedésben nem okoz. A jelenlegi jogszabályok értelmében már ezen útszélességen kétirányú forgalmat nem lehet engedélyezni.

A két egyirányú utca – Móra Ferenc és Ifjúság útja – javította a közlekedésbiztonságot a szűk keresztmetszetű utcákban. További egyirányúsítás nem indokolt, de az Ifjúság útja forgalmi rendjének megváltoztatása javasolt.

A nagyközségen keresztül haladó kamionos forgalom miatt a Berhidai út igénybevétele megnőtt, de az úttest teherbíró képessége nem a megnövekedett teherforgalomra méretezett.

A közlekedés szempontjából kritikus útszakaszok az alábbiak:

- a) Az Akácfa utca esetében problémás az Akácfa utca 49-67. számú ingatlanok közötti útszakaszon parkoló gépkocsik okozta forgalmi helyzet. A parkolás miatt kialakult helyzet kezelése érdekében a „Várakozni tilos” jelzőtábla, illetve „1 óra” kiegészítő tábla került kihelyezésre a családi házak felőli oldalon.
- b) A lakótelepi területeken szintén jelentkező súlyos probléma a gépkocsik parkolásának kérdése.
- c) A Berhidai út – Fazekas Mihály utcai útcsatlakozásnál a kijelölt gyalogátkelőhelyet követően a páratlan oldalon a széles padkán 4-5 db gépjármű parkolása folyamatosan megfigyelhető. A parkoló járművek mind a gyalogátkelőhelyen áthaladókat, mind a Fazekas utcából kikanyarodókat akadályozzák a megfelelő rálátásban.
- d) Az állami közúton a településre Berhida irányából érkező gépkocsik jellemzően nagy sebességgel, a településen kötelező 50 km-es sebességet jelentős mértékben meghaladó sebességgel érkeznek. Ez az Újmandulás és a Liszt Ferenc utcából kihajtó gépkocsik, továbbá az utcák környezetében mozgó gyalogosok esetében komoly baleseti kockázatot jelent.

Általános gondot okoznak az útjaink mellé elhelyezett régi ültetésű fák és sövények. Az idő múlásával az alacsony törzs miatt annyira elterebélyesedtek, hogy az útkereszteződésekben a biztonságos kilátást akadályozzák.

Az előregedett fák kivágása után olyan példányok ültetése célszerű, amelyek viszonylag magas törzsűek és a lombkoronájuk nem zavarja a biztonságos közlekedést. Ezeknél a facseréknél, ültetéseknel tekintettel kell lenni a közművek elhelyezkedésére, elsősorban a villamosvezetékekre.

### **III. Az elmúlt években megvalósult fejlesztési és korszerűsítési elképzelések**

- 1.) Utak:
  - a) Temető utca,
  - b) Nyárfa köz út és csapadékcsonna.
- 2.) Járda és térburkolat:
  - a) Temető utca, Peytu liget, Szabadtéri Színpad ház mellett,
  - b) Akácfa utca (Berhidai út – Ady Endre utca – Zalai György útja – Temető utca),
  - c) Újmandulás utca 22. és a Berhidai út 119. között,
- 3.) A parkolási gondok enyhítése érdekében új parkolók kialakítása:
  - a) Berhidai út 52. számú épület mögötti társasház mögött,
  - b) A Hősök tere 16. mellett, úttal párhuzamosan,
  - c) Liszt Ferenc utca 14. számú épülettel szemben.

### **IV. Fejlesztési és korszerűsítési elképzelések**

A gépjárművek számának növekedésével egyenes arányban nő a községben zajló gépjármű forgalom. Nagyközségünk kedvező fekvése pedig nagymértékben hozzájárul a településen keresztülmenő (átmenő) forgalom növekedéséhez. E megnövekedett forgalom egyre jobban igénybe veszi a Magyar Közút Nonprofit Zrt. kezelésében lévő állami utat.

A közlekedési koncepció fontos része a helyi önkormányzati kezelésű utak fenntartása, üzemeltetése, illetve bizonyos forgalmi rend változtatásokkal a közlekedés jobbá tétele. A 2017-ben elfogadott Közlekedéstechnikai koncepció rövid távú fejlesztési elképzelései nagyrészt megvalósultak. A hosszabb távú fejlesztési elképzelésekből néhányat ebbe az anyagba is célszerű volt beépíteni.

A fejlesztési elképzelések (tervek) megvalósulása, megvalósíthatósága miatt célszerű a koncepcionális elképzeléseket végrehajthatóságuk ideje szerint csoportosítani.

#### **IV/1. 2023. évben intézkedést igényel:**

E csoportba tartozó fejlesztések – nagy számuk miatt – megvalósítása alaposan megterheli az önkormányzat költségvetését. Éppen ezért végrehajtásukat, annak sorrendjét csak a költségvetési rendelet tárgyalásakor lehet meghatározni, illetve a rendeletben kell majd rögzíteni.

**IV/1.1.** Az Iskola utcában, a Bocskai és Fazekas utca közötti szakaszon „Egyenetlen úttest” jelzőtábla (küszöb) kihelyezése mindkét irányból.

**IV/1.2.** A Kölcsey köz kezdő szelvényénél „Behajtani tilos” jelzőtábla cseréje „Mindkét irányból behajtani tilos” jelzőtáblára.

**IV/1.3.** A Berhidai út 58. számú épület előtt kopott „Gyermekek”, illetve „Megállni tilos” jelzőtábla cseréje.

**IV/1.4.** Az Akácfa utcában kihelyezett „Várakozni tilos” táblák hatályát kiegészítő táblák (1 óra) levétele.

**IV/1.5.** A Kosztolányi Dezső utcában mindkét oldalon (a játszótérnél) 20 km-es „Sebességkorlátozás” jelzőtábla elhelyezése.

**IV/1.6.** A Berhidai út 52. számú épület üzletei előtti parkolás megtiltásához a létesítmény mellett, annak közepén „Várakozni tilos” jelzőtábla, „Rakodási terület” és „Tilalom közepe” kiegészítő tábla kihelyezése.

**IV/1.7.** A Temető utca és Ifjúság útja közötti egyirányú szakasz megfordítása.

**IV/1.8.** A Temető utca - Ösküi utca közötti Akácfa utcára és az Ifjúság útjára 20 km-es „Sebességkorlátozás” jelzőtábla kihelyezése.

**IV/1.9.** A Fazekas utca - Berhidai út csatlakozást követően egy „Megállni tilos”, „10 méteres távolság” megjelölést mutató kiegészítő tábla kihelyezése.

**IV/1.10.** A Hősök terére bevezető útszakaszok elején lévő 20 km-es „Sebességkorlátozás” jelzőtábla cseréje 20 km-es „Korlátozott sebességű övezet” jelzőtáblára.

**IV/1.11.** Az Akácfa utca Temető utca - Ösküi utca közötti szakaszán 3 db forgalomcsillapító küszöb telepítése. (Temető utca – Névtelen utca (1929 hrsz-ú) út, Névtelen utca (1929 hrsz-ú út) – Ifjúság útja, Ifjúság útja – Ösküi út közötti szakasz.) Ezzel egyidőben a létesítmény előtt 50 m-es távolságban az „Egyéb veszély” jelzőtábla és „Egyenetlen úttest” (sebességcsökkentő borda) tábla kihelyezése.

**IV/1.12.** A sportpályához vezető útszakaszon 2 db forgalomcsillapító küszöb telepítése, valamint mindkét irányból „Egyenetlen úttest” tábla (sebességcsökkentő borda) kihelyezése.

#### **IV/2. Középtávú (5 éven belüli) fejlesztési elképzelések:**

- IV/2.1.** Gyalogos létesítmények (járdák) továbbfejlesztésének távlati feladata, a meglévő járdák felújítása.
- IV/2.2.** Az Ifjúság útján, a 1812/8 hrsz-ú önkormányzati területen parkolóhelyek (13 db ferde beállású) létesítése.
- IV/2.3.** Az Akácfa utca – Babits Mihály utcát összekötő 1929 hrsz-ú területen parkolóhelyek (12 db párhuzamos beállású) létesítése.
- IV/2.4.** A Temető utca Akácfa utcai csatlakozástól délkeleti irányban lévő útszakaszon, a Temető utcai útburkolat és a gyalogjárda közötti zöldfelületi szélességű területen párhuzamos elhelyezkedésű parkolósáv (5 db) kialakítása.
- IV/2.5.** A Berhidai út 94-100. számú társasház előtti területen párhuzamos elhelyezkedésű parkolók (5 db) kialakítása.
- IV/2.6.** A Berhidai úton a Diófa Vendéglő előtti területen párhuzamos elhelyezkedésű parkolók kialakítása, valamint gyalogjárda építése.
- IV/2.7.** A Diófa Vendéglővel szemben lévő oldalon a Liszt Ferenc utca és a garázsokhoz vezető út csatlakozása között párhuzamos elhelyezkedésű parkolók kialakítása.
- IV/2.8.** A Liszt Ferenc utca 11-15. számú ingatlanokkal szembeni útszakaszon a meglévő merőleges beállású parkolóhelyekkel szemben a jelenlegi murvás, füves területen lévő területen parkolók (17 db) kialakítása.
- IV/2.9.** A Liszt Ferenc utca 24-30. és a Liszt Ferenc utca 32-38. számú épületek közötti zöld felületen merőleges beállású parkolóhelyek (15 db) kialakítása. A parkolók kialakításával egyidőben a rózsakert előtti kanyarban „Megállni tilos” jelzőtábla elhelyezése.

#### **IV/3. Hosszú távú (5-10 éves) fejlesztési elképzelések:**

- IV/3.1.** Fontos a település főútvonalának tehermentesítésre való törekvése. Célszerű lenne a kamionforgalom gyáron belüli elterelése.
- IV/3.2.** Gyalogos létesítmények (járdák) továbbfejlesztésének távlati feladata, a meglévő járdák felújítása.
- IV/3.3.** A meglévő utcák útjainak felújítása.
- IV/3.4.** Berhidáról Pétfürdőre bevezető úton forgalomlassító sziget létesítése.
- IV/3.5.** A Fazekas utca - Berhidai út kereszteződése mellett lévő gyalogos átkelőhelynél gyalogos lámpás irányítás elhelyezése.

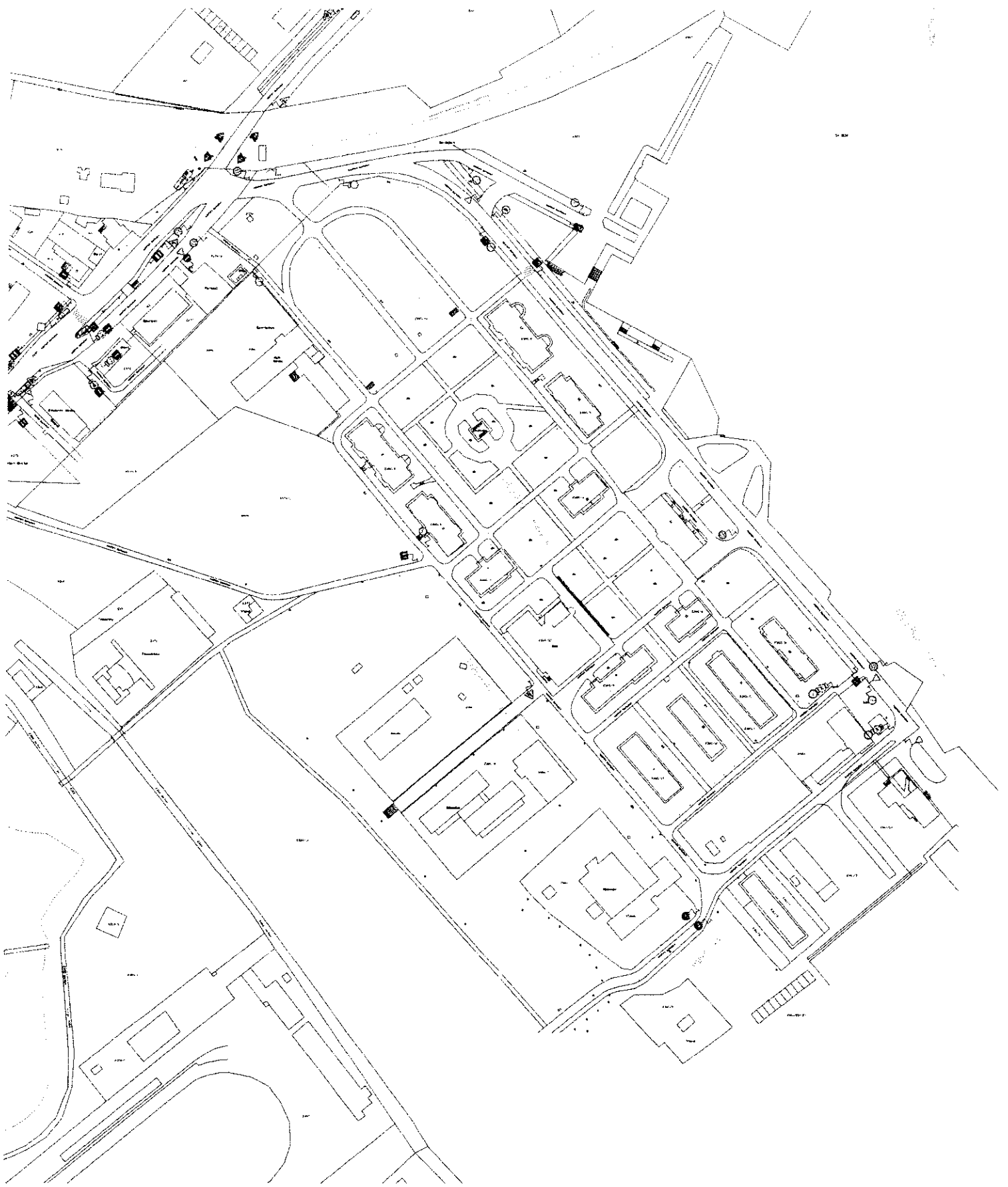
Folyamatosan kell figyelni a különböző pályázati felhívásokat, amelyek akár a közösségi közlekedés, akár az utak, járdák állapotának javítására kiírásra kerülnek, továbbá minden olyan pályázatot, amely a nagyközség közlekedési helyzetét javíthatja!

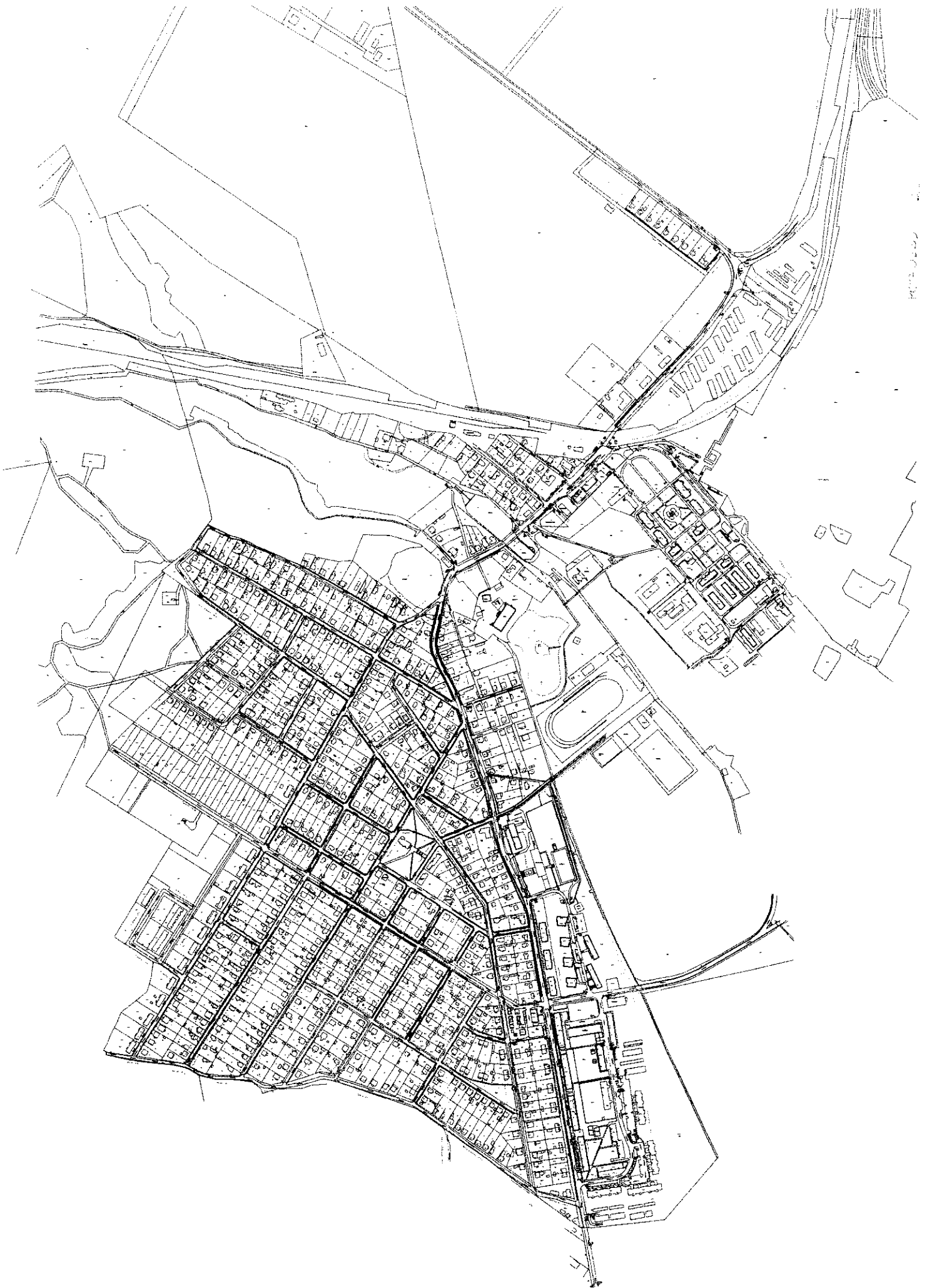
Ezen koncepció fejlesztési elképzelései reálisak, megvalósíthatóak, és megvalósításuk a biztonságosabb, kulturáltabb közlekedést segítik elő. Ezek realizálódása a mindenkori fejlesztésre, illetve felújításra fordítható pénzeszközök függvénye. Kizárólag saját erőből ezeket a fejlesztési elképzeléseket képtelenség megvalósítani. Azért, hogy a tervek ne rekedjenek meg az elképzelés szintjén, keresni kell a különböző pályázati lehetőségeket is.

Jelen koncepciót Pétfürdő Nagyközség Önkormányzatának Képviselő-testülete a .../2022.(XI.24.) számú határozatával fogadta el.

Pétfürdő, 2022. november 24.









HOMOKOSZ

Berhidai út

R297/19

b.b.

94

96

98

100

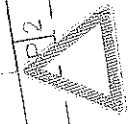
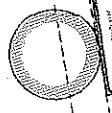
2 x 6,0 m = 10,00 m

2,00 m

2,00 m

5,01 m

5,01 m



2 számú ábra  
előtt létesülő parkoló

Berhidai út 94-100 társasház

113

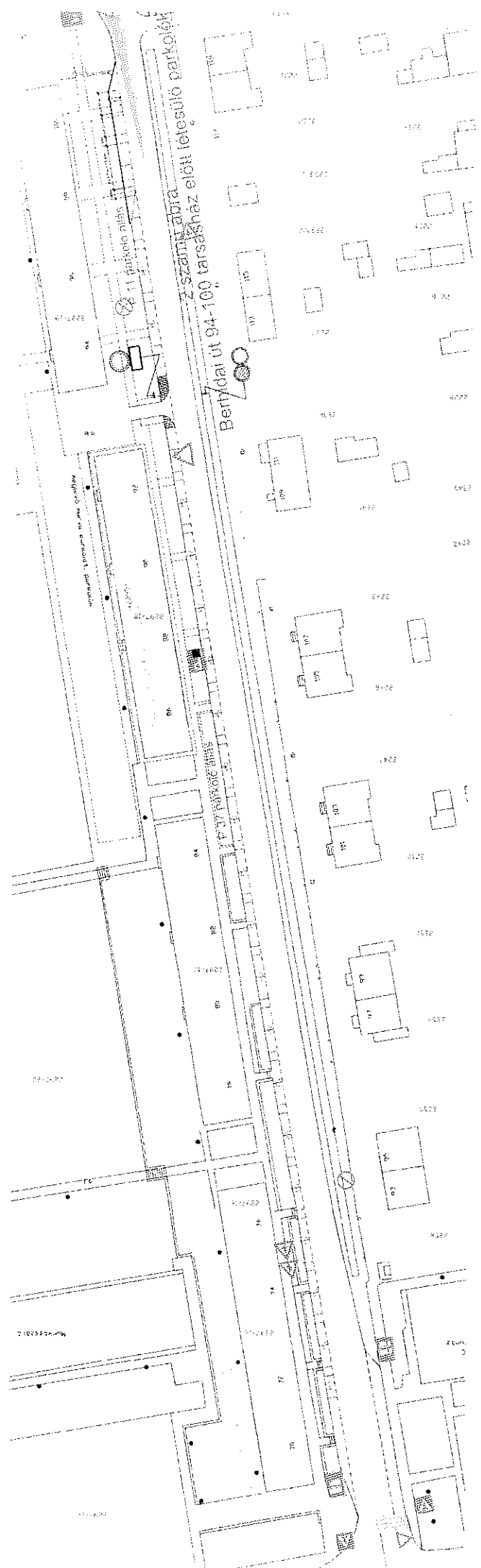
115

117

119

111

R231



Zsámmalabra Zsámmalabra elött létesülő parkoló

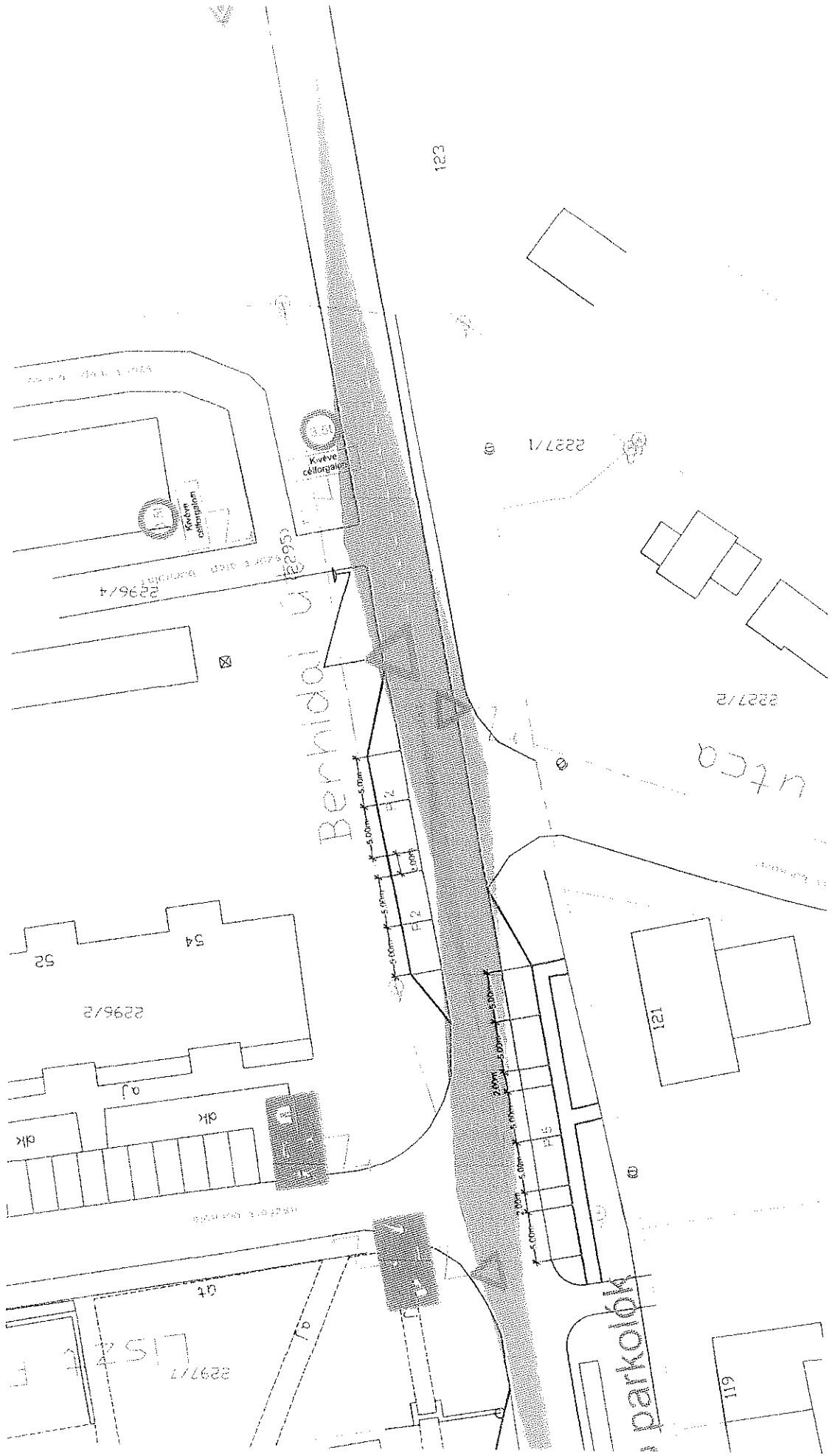
Betyóai út 94-100

37 parkoló hely

11 parkoló hely

Méret: 1:500

2. em. 3









## ***Pétfürdő nagyközség közlekedési koncepciójának, valamint belső forgalmi rendjének felülvizsgálata***

Pétfürdő település tagoltsága szerint három egymástól jól elkülönülő nagyobb területre bontható úgmint

- Hősök tere, ami a gyártelepi terület lakóövezete
- az állami közút nyugati oldalán lévő kertés övezeti terület
- az állami közút keleti oldalán lévő lakótelepi területek.

A fenti tagoltság és a területek sajátosságából fakadóan különböző úthálózati kialakítással, illetve forgalmi terheltséggel rendelkeznek. Az egyes területek kialakításuk szerinti eltérései az alábbiakban jellemezhetők.

Hősök tere: az itt található létesítmények a Péti Nitrogénművek üzemegységei és a hozzájuk épített lakó és egyéb kiszolgáló épületek. A terület megközelítése az állami közútról több csatlakozáson keresztül lehetséges, mivel azonban az ezen keresztülfutó forgalom szinte teljes mértékben a gyárhoz kapcsolódó forgalom ezen útszakaszok vizsgálatára nem térünk ki. Az állami közúti csatlakozások rendezettek, sem a burkolati paraméterek sem az érvényben lévő forgalmi rend változtatást nem igényel. Az üzemi kezelésben lévő útszakaszokra vizsgálatunk nem terjedt ki. Ehhez a területhez sorolt utak közül egyedül a lakó funkcióval rendelkező Hősök tere területét vettük vizsgálat alá.

### ***1. Hősök tere***

A Hősök tere úthálózat megközelítésének két iránya van. A keleti irányból a 4-es portához vezető úton lévő csatlakozáson a nyugati irányból a Polgármesteri Hivatal irányából közelíthető meg. A keskeny burkolati szélességek és a környezeti körülményekre való tekintettel a megközelítést biztosító utak elején a 20 km-es sebesség korlátozó táblák kihelyezésre kerültek. A Polgármesteri Hivatal irányából érkező útszakasz, a szakasz elején, egy helyen két forgalmi sávra bővítésre került, így ezen a helyen az érkező járművek képesek egymást elkerülni. Ezen kívül ilyen szakasz nem található. A kikerülést a további szakaszon az ún. Vadgesztenye fasor szakaszán az út két oldalán lévő fasor tovább korlátozza, ezen a szakaszon belül közlekedő járművek képtelenek a padkára húzódní. Az eredeti aszfalt burkolat valószínűleg csak gyalogos a közlekedést szolgálta, a gépkocsi forgalom közlekedés csak kényszer megoldásként jelentkezett. A gépkocsi közlekedés irányonkénti megosztására lehetőséget biztosít a Szabadtéri büfé előtti burkolat, a gyakorlat szerint ezt többen ki is

használják. Az itt lévő burkolat megfelelő aszfalt burkolattal történő burkolása a közlekedési komfortot jelentősen javítaná. Mivel ezen a szakaszon a gyalogosok számára önálló szilárd burkolatú felület nem található, és a közúti közlekedés is nagyon szűk szélességen belül folyik, a gyalogosok önálló felületre történő átvezetését, önálló gyalogjárda kialakítását minél hamarabb célszerű lenne megoldani. Ezt az is indokolja, hogy a fasor közötti megvilágítás erősen korlátozott, a gyalogos közlekedés nehezen észlelhető. Az Általános Iskola irányába haladó keresztező gyalogosok a fák takarásából lépnek ki, ráadásul a közvilágítási oszlop csak az egyik oldalon található. A keresztező gyalogosok minél jobb észlelhetősége miatt javasoljuk az út másik oldalán is egy közvilágítási oszlop elhelyezését, illetve akár sebesség csökkentő küszöbök elhelyezését is. A helyszíni szemlék során nem érzékelünk relatív gyorsajtást, azonban annak tényét határozottan tagadni sem tudjuk. Szerencsére a keskeny közlekedési felületen kellő óvatosságot láttunk, azonban amennyiben a probléma jellemzővé válik, mindenképpen javasoljuk a sebességcsökkentő küszöb elhelyezését.

A Hősök tere lakóépületek közötti útjainak esetleges egyirányú szakaszokkal történő kialakítása a kiemelt szegélyek közötti egy forgalmi sáv széles burkolatokon történő közlekedését egyszerűsíti, a szemből érkező forgalommal nem kell számolni. A jelenlegi állapotra panasz ugyan nem érkezett, de a megnövekedő forgalom számára egy idő után megoldást jelenthet a körkörös közlekedési rend kialakítása. Ezzel a kialakítással a burkolatszéleken, valamint a burkolatok mellett történő parkolás és a burkolaton történő gyalogos közlekedés is biztonságosabbá válhat. A Kultúrház épületének környezetében kialakított merőleges beállású parkolóhelyek melletti aszfalt útburkolatok paraméterei nem kellő szélességűek, azonban a közlekedés jelen állapotában megfelelően halad. Amennyiben a burkolat szélesítése válik szükségessé a megépített parkoló felületek szélességének növelésével a parkolók előtti közlekedési felület szélességének növelése biztosítható. Célszerű lenne azonban a merőleges parkoló állásokat burkolati jelekkel elválasztani, a parkoló kihasználtságot ezzel lehetne fokozni. A közúti burkolatszélien lévő villanyoszlopok esetében szükséges lenne a láthatóság fokozására a forgalmi irányoknak megfelelően elhelyezett 250x1000 méretű kikerülési irányt jelző KRESZ táblákat rögzíteni.

A Hősök tere területére vezető útszakaszok elején 20 km sebesség korlátozó táblák találhatóak, azonban ezeket javasoljuk 20-as zóna táblákra cserélni. Ennek jogi tartalma a zóna területén belül lévő összes útszakaszra kiterjed, így a sebesség korlátozás megismétlése nem szükséges. A 20-as zóna tábla állami közúti csatlakozásában, illetve a 4-es portához vezető üzemi út csatlakozásában kihelyezett jelzőtáblák szükségtelenné teszik az egyéb helyeken például a Sport pálya felé vezető útszakaszon kihelyezett sebesség korlátozást.

A. melléklet

### **Hősök tere forgalmi rend változás a Szabadtéri Büfé előtti útszakaszon**

A Hősök terére bevezető útszakasz hossza 240 m. Az útszakaszon a burkolati szélesség egy forgalmi sáv széles, a burkolat két oldalán fasorral. Az elsőbbségi viszonyokat a szakasz elején és végén kihelyezett jelzőtáblák szabályozzák úgy, hogy a Hősök tere felől érkező forgalom kapott elsőbbséget. Az útszakasz hossza miatt azonban ez a megoldás nem tökéletes, illetve az útszakasz felében a kétirányú forgalom elválasztására adott a lehetőség. A Szabadtéri Büfé felé kiépített aszfalt burkolatú útszakaszon a kétirányú forgalmat el lehet választani. Ez a legjobb helyen a teljes útszakasz felében található. A szétválasztott forgalom az érintett útszakaszok egyirányú útszakaszokkal biztosítható. Az egyirányú útszakaszok végénél az elsőbbségi viszonyokat szabályozó jelzőtáblákat meg kell ismételni, szintén ismételni kell a sebesség korlátozó jelzőtáblát is. A Büfé bejárata előtt egy gyalogos korlát kihelyezését javasoljuk, valamint az épület előtti aszfalt burkolaton a szélső, épület felőli oldalon a közlekedési felület szélét jelző burkolati jel felfestését is szükségesnek tartjuk.

### **2. Sport pályához vezető utca**

A Sport utca a létesítményhez kiépített két forgalmi sávú egyenes vonalvezetésű cca. 250 m hosszú útszakasz. Az útszakasz a létesítmény kerítéséig vezető aszfalt burkolat, annak végét a sportpálya kapuja, kerítése jelenti. A közúti burkolat mellett gyalogjárda nincsen, a gyalogosok biztonságát az útszakasz elején nem a helyes oldalon elhelyezett sebesség korlátozás szolgálja. Szintén itt került elhelyezésre az utca jellegét mutató zsákutca jelzőtábla is. A sportpálya kiszolgálásához az útról le- és oda vissza csatlakozó parkolóhely található. A normál működés esetén a kialakítással nincsen semmi probléma, azonban az utóbbi időben több esetben volt rá példa, hogy gépkocsi használók gyorsulási pályaként használták az esti órákban néptelenné vált útszakaszt. Első lépésben a már telepített közúti jelzések megfelelő oldalra történő áthelyezésére van szükség. A gyorsulási versenyek megakadályozása az útszakaszban 50 m-ként elhelyezett sebesség csökkentő küszöbök alkalmazásával lehetséges. Ekkor a sima útszakasz hossza oly mértékben lerövidül, hogy az a versengés számára már érdektelenné válik. Igaz ugyan, hogy ez állandó kényelmetlenséget jelent minden arra járó gépkocsinak, azonban az útburkolaton közlekedő gyalogosok biztonságát szolgálja.

### **3. Móra Ferenc utca - Állomás út – Berhidai út**

Az utcák teljes körű rehabilitációja az elmúlt időszakban megtörtént, a közúti burkolatok, illetve az Állomás utca esetében a gyalogjárda átépült. A Móra Ferenc utca egyirányú útszakasz, amit a keskeny burkolat és szabályozási szélesség indokoltta is tesz. A gyalogosok számára itt önálló gyalogjárda nem épült, azonban mivel átmenő forgalom az utcában nincsen járda építése nem is szükséges. Az Állomás utca két forgalmi sáv széles burkolattal rendelkezik és az útburkolat mellett lévő gyalogjárda is kellő szélességű. A forgalmi helyzet egyértelművé tételére csak az állomás előtti épület esetében lenne szükséges, ott a parkolási rendet burkolati jelekkel szabályozni lenne célszerű. Mivel a terület egy része MÁV kezelésében van, ennek kialakítása közös megegyezés alapján lehetséges. A Berhidai út zsákutca, az elmúlt években végrehajtott felújítás az utcában megfelelő közlekedési viszonyokat teremtett, beavatkozást nem igényel.

### **4. Kertes övezeti terület**

Közlekedési egységként a 7207. sz. állami közút nyugati oldalán található jellemzően családi házas terület. A területen 15-18 utca található, a település legnagyobb területével bíró övezet. A területen közintézmény alig található, a terület északi oldalán a település temetője, a Szent László templom és plébánia, gyógyszertár, illetve a település központjában az állami közút közvetlen környezetében szerelvénybolt, élelmiszerbolt, posta, vendéglátó egység és egyéb kisebb üzletek találhatók. A területen lévő ingatlanok és a hozzájuk csatlakozó úthálózat ezen a területen a legjelentősebb. A területen lévő úthálózat alábbi utcai gyűjtőút funkciót látnak el.

- Akácfa utca, burkolat szélessége a kétirányú közlekedésnek megfelelő.
- Temető utca, burkolat szélessége a kétirányú közlekedésnek megfelelő.
- Ady Endre utca, burkolat szélessége a kétirányú közlekedésnek megfelelő.
- Újmandulás utca, burkolati szélessége a kétirányú közlekedéshez nem elegendő.
- Ösküi utca, burkolati szélessége a kétirányú közlekedéshez nem elegendő.

A területen lévő többi utca burkolat szélessége a két forgalmi sáv szélességénél kisebb, de ez fennakadást a közlekedésben nem okoz. A közlekedés szempontjából kritikus útszakaszok az alábbiak.

## 5. Akácfa utca

Az Akácfa utca esetében a megrendelő részéről észrevétel az Akácfa utca 49-151. számú ingatlanok közötti útszakasszal kapcsolatban érkezett. A parkoló gépkocsik okozta forgalmi helyzet kezelésére kérnek megoldást. A bejárások ezen felül észrevételeztük a csatlakozó utcák elsőbbségi viszonyainak eltérő voltát és azok rendezését.

Az Akácfa utca a Berhidai úttól (állami közúttól) nyugati irányba tartó 1 km-nél hosszabb útszakasz. A kertvárosi terület egyik legforgalmasabb feltároló útja, a községi temetőt keleti irányból megközelítő út. Vonalvezetését tekintve egyenes, magassági vonalvezetését tekintve az utca a Temető utcáig emelkedő, azt követően lejtős útszakasz. A közúti burkolati szélesség az utca teljes hosszában a kétirányú forgalom számára elegendő szélességű. A gyalogos közlekedés a Berhidai út –Móricz Zsigmond utca közötti szakaszon, a mindkét oldalon kiépített gyalogjáródn, a Móricz Zsigmond utca - Ösküi út közötti szakaszon a közúti burkolat déli oldalán kiépített gyalogjáródn biztosított. Az utca a terület egyik gyűjtő útjaként funkcionál. Az Akácfa utca védett útvonal, a csatlakozó utak alárendelt utak, elsőbbségadás kötelező jelzótáblával. A Zalai György utcai csatlakozásban azonban az „Elsőbbségadás kötelező” jelzótábla hiányzik, annak pótlása feltétlenül, minél hamarabb meg kell, hogy történje.

A meglévő közlekedési rendben folyamatos konfliktus helyzet a Temető utcai csatlakozást követő egyes beépítésű területen tapasztalható. Az utca északi oldalán társasházak, a déli oldalán családi házak találhatók. Az egyes társasházi épülettömbökben 4 lakás található, a lakások alatt garázsokkal. Az utca keresztmetszeti kialakítása szerint a déli oldalról kiindulva az alábbi elrendezésű:

- Kerítésvonal mellett gyalogjárda.
- Zöldsáv.
- Bal oldalon kiemelt szegéllyel, jobb oldalon süllyesztett határolt közúti burkolattal.
- Társasházi ingatlanok lépcső feljárói, garázs bejáratok beton rámpája, kerítések.

Megállapítható, hogy a közúti burkolat szélesség, illetve a közúti úrszelvény nagyon keskeny szélességet biztosít.

Az épületek alatt lévő garázsok magassági elhelyezkedése miatt a garázsbejáratok és a lépcsőfeljárók közötti szintkülönbséget támfalakkal hidalták át, mely támfalak szinte a közúti burkolat széléig nyúlnak ki. Jellemzően a támfalak vége által adott vonalban az útburkolattal párhuzamosan kerítés és a terület lehatárolására alkalmas támfal elemek elhelyezésére is sor került. Ezzel a

kialakítással a jobb oldali forgalmi sávból történő ráfordulás nem lehetséges, a garázsokba történő beálláshoz a másik forgalmi sáv használata is szükséges. Mivel a garázslejáratok egy részének kialakítása a gépkocsival történő használatot jelenlegi állapotában nem képes ellátni, ezért valamint a keskeny garázslejáratok nehézkes használata miatt a gépkocsik jelentős része az épületek előtt a közúti burkolaton parkol. A társasházak mellett jellemzően mindkét oldalon a társasházak mögötti területek megközelítését biztosító csatlakozások vannak. A társasházi elrendezés szerint az épületek két szélén 1-1 garázs, illetve az épületek közepén egymás mellett 1-1 garázs található. A szélső és a középső garázsok közötti részre kerültek a lakóterek megközelítését biztosító lépcsőfeljárók, a lépcsők közötti kisebb zöldfelületekkel. A társasházak esetében ez a rövid szakasz jelent csak lehetőséget arra, hogy az épületek előtt a közúti burkolaton gépkocsik parkolhassanak. Ez minden épület esetében a lépcsőfeljárók előtt megálló 1-1 gépkocsit jelenthet abban az esetben, ha a túlsó oldalon ez az ingatlanok kapubejárójának használatát nem akadályozzák. A csatolt helyszínrajzon a családi házak kapubejáróját és a garázslejárásokat ábrázoltuk.

A parkolások miatt kialakult helyzet kezelése érdekében a „Várakozni tilos” jelzótábla, illetve „1 óra” kiegészítő tábla került kihelyezésre a családi házak felőli oldalon. A tapasztalatok szerint ez részben megoldást jelentett, a közlekedési helyzet javult. A társasházak felőli oldalon, a burkolaton történő parkolás megengedett, de ez érdemben csak a társasházi tulajdonosok számára biztosított, mivel a garázsbejáratok előtt csak az ingatlan tulajdonosa vagy egyéb gépjármű az ingatlan tulajdonosának beleegyezésével parkolhat. Az ellenkező oldalon történő 1 óra időintervallumon belül történő várakozás azonban alkalmanként továbbra is fennakadásokat okoz.

Az utcában a parkoló gépkocsik a csúcsidőszaki közlekedést jelentős mértékben akadályozzák, a társasházak jelentette jelentős gépjármű szám az útszakasz zsúfoltságát okozza.

### Javaslat

A probléma feloldásához az Akácfa utcában, illetve annak környezetében lévő parkolóhelyek számának növelésére van szükség. Az Akácfa utca e szakaszának zsúfoltsága csökkenthető, amennyiben a környező utcákban a parkolási lehetőséget megteremtjük, illetve ha az Akácfa utcában a parkolást szabályozott keretek közé illesztjük.

Az Akácfa utcában a parkoló gépjárművek számának növelésére lehetőség nincsen. A társasházak felőli oldalon a sűrűn elhelyezkedő garázsbejárók,

valamint az épületek melletti zöldfelületre vezető kapubehajtók a várakozást, parkolást csak a társasházakban lakók számára, illetve az ingatlan tulajdonosok engedélyével más járművek számára biztosít lehetőséget. Ez a jelenlegi állapottal azonos helyzet, a meglévő közlekedési rend ebben a formában működik, azzal a kiegészítéssel, hogy a kétirányú forgalom folyamatosságának biztosításához a szemközti oldalon parkolási tilalom és várakozási korlátozás van érvényben.

A környező utcákban történő parkolóhelyek kialakításával a többlet parkolóhely igény biztosíthatóvá válik. A parkoló gépkocsik elhelyezésére az alábbi a helyszíni tapasztalatok szerint már parkolásra használt útszakaszok jöhetnek szóba.

Az Akácfa utca esetében javasoljuk az egyirányú közlekedési rend kialakítását a Temető utcai csatlakozástól nyugati irányban terjedő szakaszon. Ezzel biztosítható lenne az útszakasz zsúfoltságának csökkentése. Az utcában lakók az Akácfa utca-Babits M. utca közötti közön keresztül a Babits Mihály utcán keresztül, az Ifjúság utcán keresztül, illetve az Ösküi úton hajthatnak ki a területről. Ezzel együtt a képviselői felvetésben elhangzott sebesség csökkentésre is sor kerülne 30 km-es sebesség korlátozó jelzőtáblák elhelyezésével. Az Akácfa utca egyirányú közlekedési rendjének kialakítása szakaszolható, képviselői javaslatként elhangzott, hogy az csak az Ifjúság utcai csatlakozást követően kerüljön kialakításra. Ezzel biztosítható lenne, hogy az Ifjúság utcai lakók az Akácfa utca felől továbbra is közlekedhessenek. Amennyiben ez a megoldás kerül elfogadásra, akkor az Ifjúság utcai egyirányú útszakasz csak a jelenleg is egyirányú közlekedési rend szerint működő útszakaszon marad fenn, a jelenlegi állapotnak megfelelően. Ekkor azonban az Ifjúság utca kezdeti szakaszára jelölt parkolóhelyek elhelyezése nem lehetséges, a szembejövő forgalom a padkára húzódva tudja csak elkerülni egymást.

#### **Akácfa utca forgalomcsillapító küszöbök**

Az utcában közlekedő járművek sebességének csökkentéséhez a képviselő testület forgalomcsillapító küszöbök elhelyezése mellett döntött. Az utca teljes hosszában 3 helyre terveztük ezek elhelyezését az alábbi koncepcióval. Az utcát az útsatlakozások elhelyezkedése három önálló útszakaszra bontja.

- Temető utca – Névtelen utca (1929 hrsz.-ú út) közötti szakasz
- Névtelen utca (1929 hrsz.-ú út) – Ifjúság utca közötti szakasz
- Ifjúság utca – Ösküi út közötti szakasz.

Mindegyik önálló útszakasz közepére javasoljuk a forgalomcsillapító küszöb elhelyezését. Ennek előjelzéséhez - a KRESZ szerinti jelzőtáblákat a létesítmény előtt 50 m-es távolságban - az alábbi táblacsoport elhelyezése szükséges.

- Egyéb veszély jelzőtábla A-053 ábraszám
- Sebesség csökkentő borda kiegészítő tábla H-104 ábraszám

A jelzőtábla csoport minden egyes sebesség csökkentő borda előtt elhelyezendő. A tábla elhelyezésénél a közúti úrszelvényre, illetve a meglévő kapubehajtókra is figyelemmel kell lenni.

A sebesség csökkentő borda elhelyezésénél figyelemmel kell lenni a csapadékvíz elvezetésre, a telepített sebességcsökkentő elem a vízvezetést nem akadályozhatja. A szegélyvonal és a borda utolsó eleme vagy széle között a kellő szélességű felület szabadon kell hagyni.

#### **6. Temető utca**

Temető utca Akácfa utcai csatlakozástól délkeleti irányban lévő útszakasza. A Temető utcai útburkolat és a gyalogjárda közötti zöldfelületi szélesség lehetőséget biztosít párhuzamos elhelyezkedésű parkolósáv kialakításához. Az itt lévő első ingatlan kapubehajtója és az Akácfa utcai csatlakozás között 5 db gépkocsi megállásra lenne lehetőség. Ehhez azonban a jelenleg füves felület helyén vagy szilárd burkolatú parkolósáv, vagy murvázott felület kialakítása szükséges, a jelenlegi füves terület erre nem alkalmas.

A Temető utca kellő burkolati szélességgel rendelkező út, a terület észak-déli irányba haladó egyik gyűjtő útja. Az állami közúthoz a település központjában csatlakozik, kiépítettsége a gyűjtőút kategóriának megfelelő paraméterekkel rendelkezik. Az útburkolat megfelelő állapotú, a nyugati oldalon kellő szélességű gyalogjárddal rendelkezik. A gyalogjárda és a közúti burkolat között fákkal betültetett zóldsáv található, rendezett környezetet mutat. Az utca a gyűjtő útnak megfelelően védett útvonal, a csatlakozó utak elsőbbségadás kötelező jelzőtáblákkal szabályozottak. A községi temető térségében a parkoláshoz szükséges burkolat felületekkel rendelkezik. A Temető utcában történő egyedüli beavatkozást a fentiekben már említett, csak az Akácfa csatlakozásának térségében a meglévő zóldsáv rovására csak néhány parkoló állás kialakítását tartjuk szükségesnek.

### **7. Akácfa u. - Babits M. utcát összekötő 1929 hrsz.-ú köz**

Az Akácfa utca- Babits M. utca közötti köz jelenleg kétirányú útszakasz, egyenes vonalvezetéssel, jól belátható paraméterekkel. Az aszfalt burkolat a kétirányú közlekedésnek megfelelő minimálisan 5,50 m széles burkolati szélességgel nem rendelkezik, a meglévő burkolati szélesség 4,20 m. A szemből érkező gépkocsik a padkára húzódva tudják egymást elkerülni, amit azonban az utcában parkoló gépkocsik adott esetben akadályoznak. A helyszíni bejáráson tapasztaltak szerint az Akácfa utcához közel eső útszakaszon az útburkolat mellett mindkét oldalon található parkoló gépkocsik. A parkoló gépjárművek a burkolatról lehúzódnak a padkán, félig a közúti burkolton álltak meg. Javaslatunk szerint az útszakaszt egyirányúvá téve félig a burkolaton, félig a padkán, félig az útburkolat jobb oldalán parkolósáv alakítható ki. A meglévő 4,2 m széles burkolat felosztása szerint 3,5 m széles forgalmi sáv, a fennmaradó burkolati felületen pedig különleges forgalmi, parkoló sáv kerülhetne kialakításra, a padka felhasználásával együtt. Az útszakasz közvetlen szomszédságában 4 db ingatlan található, mindegyik ingatlan esetében 1-1 kapubejáróval. A kapubejárók kivételével párhuzamos parkolási formában, az utcában összesen 12 db gépkocsi kényelmes parkolására teremtünk lehetőséget. Ehhez az utca kezdetén és végén forgalomtól elzárt felületek felfestésére van szükség, illetve azok végeit összekötő szaggatott vonalat kell elhelyezni. Ezzel párhuzamosan az utca elején az egyirányú utca, a parkolósávot jelölő, valamint az utca végén a behajtani tilos jelzőtábla kihelyezése szükséges. A biztonságos parkoláshoz a padka szakaszos helyreállítását is el kell végezni, azt fel kell tölteni.

### **8. Ifjúság utca**

Az Ifjúság utca az Akácfa utcára a 69. számú ingatlannal szemben csatlakozó útszakasz. Jellemzően kétirányú forgalmi rend kialakítással, illetve a Temető utca irányából egyirányú forgalmi rend kialakítással. Az aszfalt burkolat a kétirányú közlekedésnek megfelelő minimálisan 5,50 m széles burkolati szélességgel nem rendelkezik annak szélessége 4,20 m. A szemből érkező gépkocsik a padkára húzódva tudják csak egymást elkerülni. Az Ifjúság utca bevezető szakasza egyirányú közlekedési rend esetén parkolásra alkalmas terület, annak széles füves padkáját jelenleg is parkolásra használják. Javaslatunk szerint az útszakaszt egyirányúvá téve félig a padkán, félig az útburkolat jobb oldalán parkolósáv alakítható ki. A meglévő 4,2 m széles burkolat felosztása szerint 3,5 m széles

forgalmi sáv, a fennmaradó burkolati felület pedig különleges forgalmi, parkoló sávként kerül kialakításra. Az útszakasz közvetlen szomszédságában 2 db ingatlan található, mindegyik ingatlan esetében 1-1 kapubejáróval. A kapubejárók kivételével párhuzamos parkolási formában az útszakaszon összesen 5 db gépkocsi kényelmes parkolására teremtünk lehetőséget. Az első 2 db parkolóhely teljes szélességében a padkán lehetne, a kapubejárókat követő szakaszon, a burkolaton, illetve a padkán történhetne megállás. Ezen a szakaszon a parkolóhelyek kijelölésekor tekintettel kell lenni a meglévő kukatárolóra.

### **Ifjúság utca 1812/8 hrsz.-ú területen parkoló állások kijelölésének koncepciója**

Az közlekedési koncepcióban az érintett területen történő parkolásra a helyszínrajzon 13 db ferde beállású parkolóhely szabályos elhelyezésére van lehetőség. A ferde beállást a tervezett egyirányú közlekedési rend, illetve a meglévő aszfalt burkolat szélessége indokolja. A meglévő burkolat szélessége nem éri el a merőleges parkoláshoz szükséges minimum 5,50 m-es szélességet.

### **9. Adv Endre utca**

Az Adv Endre utca az állami közúttal párhuzamosan futó útszakasz. Mivel a családi házas terület szélén halad, forgalmi terheltsége az Akácfa, illetve a Temető utcától eltérő, attól kisebb forgalom jellemzi. Az Adv utcára csatlakozó utak száma és azok ingatlan számai elmaradnak a másik két utcától. Az Adv utca forgalmi terhelése az Akácfa - Temető utcai szakaszon a helyszíni tapasztalatok alapján nagyobb, mint a Temető utca - Újlaki utca közötti szakaszon, amit az is bizonyít, hogy a burkolat szélesség eltérő. Az Akácfa - Temető utca közötti útszakasz a két utca közötti területen lévő közúti forgalomban résztvevő útszakasz. A városközpont ezeknek az ingatlanoknak az Akácfa, illetve a Temető utca közötti alternatív útvonal. Mivel a Temető utcának az állami közút felőli végéhez csatlakozik, a településközpont elérésének egyik útvonala. Az utcában lévő forgalmi renddel kapcsolatban észrevételt nem teszünk, az útszakaszon beavatkozást csak egy esetben tartunk szükségesnek. Az Iskola utcai csatlakozás esetében a Klapka György utcai csatlakozás elsőbbségadás kötelező jelzőtáblája a csatlakozás előtt cca. 16 m-es távolságban lévő villanyoszlopon került elhelyezésre. Ezt a jelzőtáblát a csomóponthoz közelebb önálló jelzőtábla oszlopon kell elhelyezni. Az utcában egy helyen, a játszótérnél lévő sebességkorlátozás (20 km/h) mindenképpen indokolt.

## 10. Ösküi út

Az Ösküi út a terület szélső gyűjtő útja, ugyan a gyűjtőút funkciónak nem megfelelő burkolat szélességi paraméterekkel rendelkezik. Mivel az utca szabályozási szélessége keskeny, a meglévő aszfalt burkolati szélesség nem éri el a kétirányú közlekedésnek megfelelő szélességet, jellemző szélessége 4,20 m. A gyakorlat szerint azonban ez a közlekedőknek problémát nem jelent, így beavatkozást nem tartunk szükségesnek. Az Ösküi út védett útvonal a rá csatlakozó utak „Elsőbbségadás kötelező” jelzőtáblával szabályozottak. Az Újmandulás utcai csatlakozásban ennek pótlására van szükség.

Az Akácfa – Temető – Ady - Ösküi utcák által közbezárt egyéb utak a lakó utaknak megfelelő paraméterekkel rendelkeznek, az elmúlt időszakban burkolatuk jellemzően felújításra került. Az utakon beavatkozás nem szükséges, a forgalmi viszonyokat megfelelően képesek kiszolgálni. Az utak keresztezései egyenrangú útcsatlakozásként működő kereszteződések.

## 11. Lakótelepi ingatlanrészek

A lakótelepi területen a jelentős számú gépkocsik elhelyezéséhez két lehetőség adott. Egyik az épületek alatt megépült garázsok, a másik megoldást a felszíni parkoló állások jelentik. A felszíni parkolók részben az épületek előtti burkolatok, részben az önkormányzati, illetve állami közút mellett megépült szilárd burkolatú vagy murva felületű parkoló állások.

A lakótelepi területeken szintén jelentkező súlyos probléma a gépkocsik parkolásának kérdése, ennek megoldására az alábbi megoldási javaslatokat adjuk.

## 12. Berhidai út

### A Berhidai út ( állami közút ) mellett lévő parkolók

A Berhidai út 70-100. számú társasházak előtt az állami közút bal oldalán párhuzamos beállítású parkolóhelyek kerültek kialakításra az aszfalt burkolatú kocsi pályával. A meglévő parkolóhelyek bővítésére ad lehetőséget a Berhidai út 94-100. számú ingatlan előtti közterület. Ezen a szakaszon jelenleg a közúti burkolat mellett parkolóhelyek kialakítása nincsenek. A meglévő gyalogjárda közúti burkolattól lévő távolsága a meglévő parkoló állások folytatásaként párhuzamos parkolóhelyek kialakítására adnak lehetőséget. A párhuzamos

parkolóhelyek kialakítása Liszt Ferenc utcai csatlakozásig lehetséges a rálátási háromszög figyelembe vételével. A parkoló járművek nem korlátozhatják a Liszt Ferenc utcából kihajtó járműveket és a Berhidai úton érkező járművek megfelelő távolságból történő észlelését. Fontos és betartandó szempont, hogy a Liszt Ferenc utcából kihajtó gépkocsi minimum 50 m távolságba akadálymentesen képes legyen ellátni. A csatolt helyszínrajzon a szabadon hagyandó területet piros területként jelöltük. A párhuzamos parkoló állások 5 db parkolóhellyel bővíthetők a Liszt Ferenc utcai csatlakozás irányába. A párhuzamos parkoló állások 2,3 -2,5 m széles és 5,0 m hosszú parkolóhelyek kell, hogy legyenek. Az újonnan kialakításra kerülő parkolóhelyek esetében a 2,5 m x 5,0 m-es parkolóhely kialakítása szükséges.

A csatolt helyszínrajzon a jelenlegi szabályozásnak megfelelő parkoló kiosztást ábrázoltuk, az egy egységként kialakítható 2 db parkoló állások közé 2,0 m széles közöket iktattunk be. A közök szerepe a kényelmes és viszonylag gyors megállási feltételek biztosítása. A Berhidai út jelentős forgalmára való tekintettel ezt a műszaki megoldást javasoljuk kivitelezni az épülő, illetve a már meglévő parkolóhelyek esetében egyaránt. Ez ugyan a jelenlegi gyakorlat szerinti elhelyezkedésnél kevesebb gépkocsi megállását biztosítja, azonban a parkolási komfortot lényegesen fokozza. A jelenlegi állapot szerint a gépkocsik egymást követve, a ki- és bekanyarodáshoz minimális szükséges hely meghagyásával parkolnak le. Jelen esetben – a párhuzamos parkolóhelyek esetében általában – a burkolati jellel történő parkoló állás kijelölés a mindennapi gyakorlatnál kevesebb gépkocsi megállást biztosítja, azonban a biztonságos és gyors megállás feltételeit megteremti. Amennyiben a parkoló állások felfestése megtörténik, a parkolóhelyeken lévő kukákat a parkolóhelyek közötti 2 m-es szabad sávba kell elhelyezni, azok a kijelölt parkoló állásokból át kell helyezni.

A Berhidai út 92-94. sz. ingatlan között kialakított parkolóhelyek Berhidai útra történő kihajtása során, a burkolat szélén parkoló járművek az állami közút forgalmát takarják a kikanyarodó járművek előtt. A kihajtás biztonságossá tételéhez a csatlakozással szemben a túloldali padkában forgalmi tükör elhelyezése szükséges, ez már közútkezelői hozzájárulás birtokában már meg is történt. A parkolóhelyek kiosztásánál a ki- és bekanyarodó járművek által igénybe vett felületeket jelöltük, illetve elzárt területek kijelölésével a láthatósági viszonyokat javítottuk.

A Berhidai út páratlan oldalán az állami közút mellett párhuzamosan kialakítandó parkolóhelyeket az alábbi szempontok miatt nem tartjuk kedvező megoldásnak. Gazdaságossági szempontból megállapítható, hogy a meglévő árok megszüntetésével, lefedésével létrejövő parkolóhelyek nem gazdaságosan

megvalósítható műszaki megoldások. Az árok megszüntetéséhez a parkolóhelyek pályaszerkezetének építésén túl csapadék csatorna elhelyezésére is szükség lenne. A sűrűn megépült kapubejárók az árok felett elhelyezendő parkolók számát jelentős mértékben bekorlátozzák, az útügyi előírásokban megadott paraméterek betartásával két kapubejáró között több esetben is csak 1 db vagy maximum 2 db parkolóhely létesítésére lenne lehetőség. Előnytelen továbbá a közlekedés biztonsága miatt is, mivel a parkoló tulajdonosának egy nagy forgalmú közúton kellene átkelniük. Ezt vélhetően nem a kijelölt gyalogátkelőhelyen tennék meg, hanem a megállás helyén szabályozatlan formában a parkolósáv teljes hosszában. Mivel a közelben kijelölt gyalogátkelőhely csak a 70. számú ház sarkánál (Berhidai út – Temető utca keresztezése) található, a keresztező gyalogos átkelés a kétirányú gépjármű forgalom között nagyon kockázatosnak tűnik.

A Berhidai úton lévő Diófa Vendéglő előtti parkolóhelyek az állami közúttal párhuzamosan alakíthatók ki. Mivel itt a személygépkocsi parkolók mellett 1 db busz parkolását is alkalmanként biztosítani kívánják, a parkolósáv szélességét a 2,50 m-es szélességről minimum 3,0 m-es szélességre kell növelni. A parkolósáv szegélye mellé közvetlenül egy gyalogjárda építése is szükséges. Ennek a járdaszakasznak közvetlenül csatlakoznia kell a meglévő kerítések mellett végigvezetett gyalogjárdaéhoz. A parkolóhely elhelyezkedésének az Újmandulás utca rálátási háromszögébe nem szabad belőgnia.

A Diófa Vendéglővel szemben lévő oldalon a Liszt Ferenc utca és a garázsokhoz vezető út csatlakozása között szintén létesíthető párhuzamos parkoló állás. Annak elhelyezésénél a rálátási viszonyokra tekintettel csak korlátozott számú parkolóhely létesíthető. Itt hasonló módon kell eljárni, mint a Diófa Vendéglő előtti parkolóhelyek esetében.

### **Berhidai út 52. raktárhelység előtti parkolás**

A bérlő megkeresése alapján a Berhidai út 52. számú ingatlan előtt a környéken lakók folyamatos parkolása akadályozza a raktárhelység rendeltetészerű használatát. Ezen kívül a parkoló járművek a lépcső által kijelölt gyalogos útvonalon várakoznak, így az üzlet használatán túl a gyalogos közlekedést is akadályozzák. Az épület előtti parkolás megtiltásához a létesítmény mellett, annak közepén az alábbi táblacsoport kihelyezése szükséges.

- |                                     |                 |
|-------------------------------------|-----------------|
| • Várakozni tilos jelzőtábla        | C-047 ábraszám. |
| • Rakodási terület kiegészítő tábla | H-058 ábraszám. |
| • Tilalom közepe kiegészítő tábla   | H-057 ábraszám. |

A jelzőtáblát az épületrész közepén, annak falazatának vonalától cca. 50 cm-es távolságban kell elhelyezni. A kihelyezett jelzőtábla egyértelműen jelzi, hogy a várakozás a kijelölt rakodóhely szabadon hagyása érdekében tilos. Várakozni a kijelölt helyen csak akkor lehetséges, ha a vezető a járműnél marad és az áruszállító jármű érkezésekor a rakodóhelyet haladéktalanul szabaddá teszi. A kétirányú nyíl a tábla kiterjedését jelöli, az érintett terület közepén elhelyezendő.

### **Berhidai úthoz csatlakozó utak**

A csatlakozó utak esetében a láthatósági viszonyokat a padkán parkoló gépjárművek jelentős mértékben rontják. Az egyik ilyen helyszín a Berhidai - Fazekas utcai útcsatlakozás, ahol a kijelölt gyalogátkelőhelyet követően a páratlan oldalon a széles padkán 4-5 db gépjármű parkolása folyamatosan megfigyelhető. A parkoló járművek mind a gyalogátkelőhelyen áthaladókat, mind a Fazekas utcából kikanyarodókat akadályozzák a megfelelő rálátásban. Ennek megakadályozásához a csatlakozást követően egy „Megállni tilos”, „10 m –es távolság” megjelölést mutató kiegészítő táblával kell kihelyezni. Az összes többi helyszín esetén hasonlóan KRESZ tábla elhelyezésével kell a szükséges tilalmat bevezetni.

Az állami közút melletti mindenfajta beavatkozáshoz a közútkezelő hozzájárulása és az építés fajtájának függvényében egyéb engedélyek beszerzésére is szükség van.

### **Berhidai út település kezdetében kialakításra kerülő forgalomcsillapító középzsíget építése**

Az állami közúton a településre, Berhida irányából érkező gépkocsik jellemzően nagy sebességgel, a településen kötelező 50 km-es sebességet jelentős mértékben meghaladó sebességgel érkeznek. Ez az Újmandulás és a Liszt Ferenc utcából kihajtó gépkocsik továbbá az utcák környezetében mozgó gyalogosok esetében komoly baleseti kockázatot jelet. A sebesség csökkentésének érdekében a belterület határán forgalom csillapító középzsíget létesítését javasoljuk. A középzsíget a település irányába haladó gépkocsikat, az egyenesen történő mozgásból kitérítve, automatikusan a járműsebességének csökkenésére kényszeríti. A kitérítés mértéke minimum egy forgalmi sáv szélességű kell, hogy legyen, így a meglévő közúti burkolat mellett elegendő közterületi szélesség szükséges az útpadka, úti árok, illetve egyéb létesítmények miatt. Az útpálya párhuzamosan a közvilágítás kiépítése is szükséges, hogy az egyenes vonalvezetés eltérítését kellő távolságból, több kilométer hosszban észlelni

lehessen. A létesítmény az állami kezelésben lévő közutat érinti, és a középsziget létesítése építési engedély köteles tevékenység.

### **13. Liszt Ferenc utcai parkoló állások**

A Liszt Ferenc utcában a közterületen már szinte az összes szabad helyen parkoló állások kerültek kialakításra. A meglévő társasházak közötti feltáró út, illetve szervízút mentén elsősorban merőleges beállással parkolóhelyek létesültek, ezek mindegyike aszfalt burkolattal rendelkezik. Érdemi mennyiségben parkolóhely kialakításra két helyen adódik lehetőség a mellékelt részletrajz szerint. A helyek elhelyezésénél igyekeztünk a lakótelepi terület minél távolabbi pontjain történő kialakításra.

1. helyszín, garázsor mellett létesülő parkolóhelye: A parkolóhelyek kialakítására a Liszt Ferenc utca 11-15. számú ingatlanokkal szembeni útszakaszon a meglévő merőleges beállású parkolóhelyekkel szemben a jelenlegi murvás, füves területen adódik lehetőség. Az egyik parkoló egység 8 db, a másik 9 db parkoló egységet foglal magába. Ezek megközelítése a garázsokhoz vezető útról lehetséges.

2. helyszín, Liszt Ferenc utca 24-30. és a Liszt Ferenc utca 32-38. számú épületek közötti zöld felület: A meglévő parkolóhelyek folytatásaként 15 db merőleges beállású parkolóhely elhelyezésére van lehetőség.

A Liszt Ferenc utcában a fentiekkel párhuzamosan még a Rózsakert előtti kanyarban magállási tilalom jelzőtáblák elhelyezése szükséges. Célszerű lenne továbbá a Liszt Ferenc utca 48-54. számú épület előtt a parkolóhely kiosztás felfestése, mivel a legnagyobb zsúfoltságot ennél a parkoló állásnál tapasztaltunk.

### **14. Forgalomcsillapító küszöbök, elemek fajtái**

Az előző megbeszélés során kérdésként elhangzott, hogy a sebesség csökkentésének milyen formái léteznek, azokat hogyan lehet alkalmazni.

A forgalmi sebesség csökkentését minden esetben közúti jelzőtáblával jelölni szükséges. A sebesség csökkentést mindkét irányból, mindkét forgalmi sávra vonatkozóan be kell vezetni. Amennyiben a jelzőtáblával történő szabályozás nem vezet eredményre, fizikai akadály építésével lehet a járműveket a csökkentett sebességgel történő közlekedésre rábírni. Ennek lehetséges formái az alábbiak.

- Lassításra készítő optikai vagy akusztikai hatásokat keltő eszközök. Ezek a burkolati jelek melyek vagy sárga színű haránt lassító csíkok,

vagy akusztikai hangot adó úgynevezett rázóbordák, melyek a felület egyenetlenségéből fakadóan az áthaladó járművet részben kissé megrázza, részben erőteljes zajhatást kelt. Ez utóbbi tulajdonsága miatt belterületen nem alkalmazzuk, a környezetben élők nyugalalmának megzavarása miatt.

- Az előírtnál nagyobb sebességgel történő áthajtás esetén kellemetlen függőleges lengéseket okozó eszközök (fekvőrendőr). Ezek lehetnek előre gyártott, a burkolatra csavarozható elemek, jellemzően fekete-sárga színben, illetve lehetnek véglegesnek megépített jellemzően eltérő anyaggal készülő burkolatok. Az előre gyártott elemek különböző formában és magassággal készülnek. Ezt a típust az időközben veszélyessé váló helyeken alkalmazzuk elsősorban. Az épített felületek a csökkentett sebességű övezetek belépő kapujában jellemző csillapító elem.
- Az út optikai környezetének szűkítésével, növényzet és egyéb elemek elhelyezésével. Ezt azokon a helyeken javasolt alkalmazni, ahol az útszakasz hosszú, jól belátható széles szabályozási szélességű területen halad. Az ilyen környezeti körülmény a gépjármű vezetőket ösztönzi a gyorsraállításra, azonban a szabad tér optikai szűkítésével – fák, bokrok telepítése, egyéb szűkületi érzést okozó elem elhelyezésével – a gépjárművek sebessége automatikusan csökken.
- További lehetőség a meglévő út tengelyének vonalvezetés változtatása is. Ekkor az egyenes vonalvezetést megtörve a gépjárművek sebességének csökkenését érzük el.

A sebesség csökkentés elemeinek együttes alkalmazása is lehetséges, annak fajtáját mindig az adott helyszín határozza meg.

### **15. Gyalogátkelőhelyek**

A települési úthálózat esetében kijelölt gyalogátkelőhely csak az állami közút gyalogos keresztezéseinél került kialakításra. Az Önkormányzat belső úthálózata sem a gyalogos, sem a gépjármű forgalmi nagyság alapján nem indokolja gyalogátkelőhely létesítését, ezzel kapcsolatos megkeresés nem érkezett.

Az állami közúton (a Berhidai úton) az alábbi helyszíneken létesültek gyalogátkelőhelyek.

- **Berhidai út 15. sz. ingatlan előtti gyalogátkelőhely** a vasútállomás irányából érkező gyalogos forgalom közúti keresztezését biztosítja. A



gyalogátkelőhely jól látható helyen kellő szélességgel és megfelelő gyalogjárda kapcsolattal rendelkezik.

- **A Berhidai út - Akácfa utca - Árpád utca keresztezésében lévő gyalogátkelőhely.** a kertvárosi területről érkező gyalogos forgalom átvezetését, illetve a meglévő buszmegállók megközelítését biztosítja. Kialakítását elsősorban a buszmegállók biztonságos megközelíthetősége indokolta. A gyalogátkelőhely megfelelő, az előírásoknak megfelelő gyalogjárda kapcsolattal rendelkezik, láthatóság, észlelhetősége megfelelő. a gyalogos forgalom Akácfa utcai továbbvezetése a keresztezésben a gyalogos nyomvonalban létesített eltérő típusú és színű burkolattal a gyalogos közlekedés biztonságát megfelelően biztosítja. Beavatkozást nem igényel. Az átkelőhely biztonságát szolgálja továbbá az útszakaszon érvényben lévő 30 km-es sebesség korlátozás is.
- **A Berhidai út - Fazekas Mihály utca – Sugár utca keresztezésében lévő gyalogátkelőhely.** A Fazekas Mihály utca felőli oldalon a gyalogátkelőhely közvetlen környezetében forgalmi sáv szélességű murvázott padka található. A padkán megálló gépkocsik a gyalogosok és a közeledő gépkocsik észlelhetőségét korlátozzák. A gyalogátkelőhelyet követően megállási tilalom bevezetését 10 m hosszúságra kiterjedően indokoltnak tartjuk. Amennyiben ebben a távolságban nem áll gépkocsi, az átkelni szándékozó gyalogos gépkocsiból történő észlelhetősége és a gyalogos számára a közeledő járműláthatósága megfelelő lesz. Egyéb beavatkozást nem tartunk szükségesnek.
- **Berhidai út - Temető utca csatlakozásában lévő gyalogátkelőhely.** A gyalogátkelőhely a lakótelep és a kertvárosi terület közötti biztonságos átkelést szolgálja. A gyalogátkelőhely közvetlen környezetében buszmegállók találhatóak, ami a gyalogosok takarása szempontjából nem túl szerencsés megoldás. A gyalogátkelőhelyre rávezető útszakaszon lévő burkolati jeleket, szaggatott vonalakat kellő hosszúságú záróvonallal kell cserélni a városközpont felé menő irány esetében. Ezzel jobban megakadályozhatóvá válik a gyalogátkelőhelyen történő előzés.

A meglévő gyalogátkelőhelyek a szükséges helyeken kerültek elhelyezésre, egymáshoz képest közel azonos távolságra. A település Öskü felőli kezdetén a csekély gyalogos forgalom miatt nem tartjuk szükségesnek gyalogátkelőhely létesítést.

## **16. Tömegközlekedés**

A településen tömegközlekedési járatok közlekedése csak az állami közúton történik. A megállóhelyek minden esetben önálló buszmegálló öbölben kerültek elhelyezésre. A megállóhelyek közvetlen környezetében minden esetben gyalogátkelőhely is található, az irányok biztonságos megközelítésének feltételei adottak. A településből kifelé vezető irányoknál fedett várakozóhelyek kerültek kialakításra, a haza érkező irányok esetében mivel várakozó utas itt nem jelentkezik, a váróépület elhelyezésére sem volt szükség.

## **17. Forgalomtechnikai elemek, közúti jelzőtáblák**

A településen a forgalomtechnikai elemek elhelyezése a kialakított forgalmi rendnek megfelelő formában megtalálható. Néhány helyen tapasztaltuk egyes táblák vagy jelzések hiányát ezek pótlását jelen dokumentációban, illetve a mellékelt tervlapokon jeleztük. A jelzések állapota megfelelő, kopott jelzőtáblát, fel nem ismerhető jelzéseket nem láttunk. A függőleges jelzések mellett a burkolati jelek jellemzően hiányoznak, azonban ezek hiányában is a forgalmi helyzetek egyértelműek. Javasoljuk azonban a lehetőségekhez képest a burkolati jelek elhelyezését is, gondolunk itt elsősorban az elsőbbségi viszonyok pozíció vonalainak elhelyezésére.

Veszprém, 2022. március 08.

Demény Zoltán  
közlekedés tervező  
KÉ-K 19-0299

Srsz.	Utca megnevezése	Feladat helye	Elvégzendő feladat	Prioritás
1	Ady Endre utca	Ady - Temető utca csomópontja	Kopott Elsőbbségadás kötelező jelzőtábla cseréje	Azonnal
2	Árpád utca	Utca kezdő szelvénye	Hiányzó Zsákutca jelzőtábla kihelyezése	3 hónapon belül
3	Gesztenye sor	Gesztenye sor-Berhidai út csomópontja	Hiányzó elsőbbségadás jelzőtábla pótlása	Holnap délután
4	Gesztenye sor	Szakasz közepe	2 db veszélyt jelző burkolati jelek felújítása	3 hónapon belül
5	Hősök tere	Hősök tere- Üzemi úti csatlakozásai	Kopott Elsőbbségadás kötelező jelzőtábla cseréje	Azonnal
6	Hősök tere	Művelődési ház előtt	Kopott Gyerek jelzőtábla cseréje	Azonnal
7	Hősök tere	teljes terület	Behajtani tilos jelzőtáblákat részben eltakaró növényzet ritkítása	Vegetációs időszakon kívül
8	Iskola utca	Bocskai utca.Fazekas tea közötti szakasz	forgalomcsillapító küszöb előjelzése mindkét irányból	3 hónapon belül
9	Iskola utca	Iskola utca 10 számú ingatlan előtt	20 km-es sebesség korlátozás pótlása, meglévő megállási tillaom fölött	Azonnal
10	Iskola utca	Iskola utca számú ingatlannal szemben	20 km-es sebesség korlátozásisméltése	Azonnal
11	Kazinczy utca	Kazinczy-Temető utca csomópontja	Kopott Elsőbbségadás kötelező jelzőtábla cseréje	Azonnal
12	Kölcsey Ferenc utca	Utca kezdő szelvénye	ehajtani tilos jelzőtábla cseréje mindkét irányból behajtani tilos jelzőtáblára	3 hónapon belül
13	Liszt Ferenc utca	Munkásszálló bekötő útja	Behajtani tilos jelzőtábla cseréje mindkét irányból behajtani tilos jelzőtáblára	3 hónapon belül
14	Liszt Ferenc utca	Iskola előtt	Kopott gyermeke ill. megállási tilalom jelzőtábla cseréje	3 hónapon belül
15	Szőlőskert utca	Szőlőskert - Mikes K. utca csomópontja	Kopott Elsőbbségadás kötelező jelzőtábla cseréje	Azonnal
16	Újmandulás utca		2 db sávozott terelőtábla cseréje	3 hónapon belül

2. melléklet

**PÉTFÜRDŐ NAGYKÖZSÉG ÖNKORMÁNYZATA**  
**KÉPVISELŐ-TESTÜLETÉNEK**  
**396/2019.(XII.12.) SZAMÚ HATÁROZATA:**

Pétfürdő Nagyközség Önkormányzatának Képviselő-testülete úgy határozott, hogy Pétfürdő Nagyközség közlekedési koncepcióját a Várpalotai Rendőrkapitányság Rendészeti Osztályának, illetve, ha szükséges közlekedésbiztonsági szakértő, bevonásával 2020. június 30-ig felülvizsgálja.

**Határidő:** 2020. június 30.

**Felelős:** Horváth Éva polgármester

**PÉTFÜRDŐ NAGYKÖZSÉG ÖNKORMÁNYZATA**  
**KÉPVISELŐ-TESTÜLETÉNEK**  
**20/2020.(I.23.) SZAMÚ HATÁROZATA:**

Pétfürdő Nagyközség Önkormányzatának Képviselő-testülete úgy határozott, hogy a Pétfürdő, Berhidai út 86-92. számú, és a Berhidai út 94-100. számú társasházak mögötti terület rendezésében a 2020. júniusára tervezett közlekedési koncepció elfogadásáig a Képviselő-testület nem dönt.

**Határidő:** a határozat megküldésére: 2020. január 27.

**Felelős:** Horváth Éva polgármester

**PÉTFÜRDŐ NAGYKÖZSÉG ÖNKORMÁNYZATA**  
**KÉPVISELŐ-TESTÜLETÉNEK**  
**84/2020.(II.27.) SZAMÚ HATÁROZATA:**

1. Pétfürdő Nagyközség Önkormányzatának Képviselő-testülete Havrán Attilának az Akácfa utca forgalmi rendjének visszaállítására irányuló, 2020. február 10-én keltezett beadványát megtárgyalta, és úgy határozott, hogy közlekedésbiztonsági okok miatt a 351/2019.(XI.21.) és 395/2019.(XII.12.) számú határozatokban meghatározott forgalmi rendet nem kíván változtatni.

2. A Képviselő-testület Havrán Attila beadványában foglaltakra az alábbi választ adja:

2.1. Az Akácfa utca teljes területe mind a jelenleg hatályos, mind a korábbi pétfürdői szabályozási terv szerint a „Kertvárosi lakóterület” (Lke) övezetbe tartozik. Mind a Pétfürdő nagyközség helyi építési szabályzatáról és szabályozási tervéről szóló 2/2001.(III.20.) önkormányzati rendelet, mind a Pétfürdő nagyközség Helyi Építési Szabályzatáról és Szabályozási Tervéről szóló – jelenleg is hatályos – 15/2013. (XII.11.) önkormányzati rendelet szerint a „Kertvárosi lakóterületek” esetében elsősorban a következő funkciók helyezhetők el: legfeljebb kétfalakós családi ház, egy főépület, a helyi lakosság ellátását szolgáló kereskedelmi, szolgáltató vendéglátó épület, egyházi, oktatási, egészségügyi, szociális épület, a terület rendeltetészerű használatát nem zavaró hatású kézműipari építmény. Kivételesen a terület rendeltetészerű használatát nem zavaró hatású egyéb gazdasági tevékenység céljára szolgáló

épület is elhelyezhető, azonban valamennyi funkció elhelyezésének egyik feltétele, hogy az OTÉK szerint szükséges parkolóhelyek telken belül biztosíthatók.

2.2. A közúti közlekedésről szóló 1988. évi I. tv. (a továbbiakban: Kkt.) beadványban hivatkozott 9/D. §-a egyértelműen azokra a helyi közutakra, valamint a helyi önkormányzat tulajdonában álló közforgalom elől el nem zárt magánutakon, tereken, parkokban és egyéb közterületeken lévő várakozóhelyekre vonatkozik, amelyek fizetősek, azaz amelyekre a parkolásért várakozási díjat kell fizetni. Ekkor jön létre az önkormányzat vagy a Magyarország helyi önkormányzatairól szóló 2011. évi CLXXXIX. törvény (a továbbiakban: Mötv.) 16/A. §-a szerinti szolgáltató és a várakozási területet igénybe vevő között a polgári jogi jogviszony, és ekkor köteles az önkormányzat biztosítani a gépjárművek parkolását, mint közszolgáltatást.

2.3. A Mötv. 13. § (1) bekezdés 2. pontja valóban kimondja, hogy a helyi közútyok, valamint a helyben biztosítható közfeladatok körében ellátandó helyi önkormányzati feladat a településüzemeltetés (melynek részeként a helyi közutak és tartozékainak kialakítása és fenntartása, közparkok és egyéb közterületek kialakítását és fenntartását, gépjárművek parkolásának biztosítását is felsorolja), viszont ugyanezen törvény 14. § (1) bekezdése azt is kimondja, hogy a 13. § (1) bekezdésében meghatározott feladatok ellátásának részletes szabályait, ha e törvény másként nem rendelkezik, jogszabályok tartalmazzák.

A gépjárművel történő várakozás önkormányzat általi biztosítására vonatkozó részletes szabályokat – az előző pontban hivatkozott – Kkt. 9/D. §-a tartalmazza, a Mötv. Havrán Attila által hivatkozott 16/A. §-a csak azt rögzíti, hogy az önkormányzat mellett mely típusú szervezetek láthatják el ezt a közszolgáltatást, a külön törvényben szabályozottak szerint.

A Kkt. 47. § 23. pontja szerinti értelmező rendelkezés szerint várakozási terület: a közutak, valamint az állam és a helyi önkormányzat tulajdonában álló közforgalom elől el nem zárt magánutak, terek, parkok és egyéb közterületek gépjárművel történő várakozásra kijelölt része. A Kkt. 2. § (1) bekezdés e) pontja szerint is a törvény hatálya a közutakon, valamint az állami és helyi önkormányzatok tulajdonában álló közforgalom elől el nem zárt magánutakon, tereken, parkokban és egyéb közterületeken kialakított várakozási területen járművekkel történő várakozás rendjére terjed ki, az egyéb helyeken történő várakozásra a KRESZ szabályai vonatkoznak.

A Kkt. 34. § (1)-(2) bekezdése szerint a közút kezelője - az országos és a helyi közutak kezeléséről szóló jogszabályok szerint eljárva - köteles gondoskodni arról, hogy a közút a biztonságos közlekedésre alkalmas, közvetlen környezete esztétikus és kulturált legyen. A közút forgalmi rendjét - ha jogszabály másként nem rendelkezik - a közút kezelője alakítja ki. A forgalmi rendet - a forgalmi körülmények vagy a baleseti helyzet jelentősebb változása esetén, de legalább ötvenként - a közút kezelőjének felül kell vizsgálnia, és ha szükséges, módosítania kell.

A Képviselő-testület a közút kezelői feladatai ellátása keretében, a biztonságos közlekedés feltételeiről történő gondoskodás érdekében döntött az Akácfa utcában a „Várakozni tilos” táblák kihelyezéséről. 396/2019.(XII.12.) számú határozata szerint a településre vonatkozó közlekedési koncepcióját a Várpalotai Rendőrkapitányság Rendészeti Osztályának, illetve, ha szükséges közlekedésbiztonsági szakértő bevonásával 2020. június 30-ig vizsgálja felül, ennek során értékelésre kerülnek az új forgalmi rend bevezetésének tapasztalatai is.

2.4. A Kkt. 8. § (1) bekezdés c) pontja szerint önkormányzati feladat a helyi közutakon, a helyi önkormányzat tulajdonában álló közforgalom elől el nem zárt magánúton, valamint a tereken, parkokban és egyéb közterületeken járművel történő várakozás biztosítása. Azonban, ha egy jogszabály valamely tevékenységről csak annyit mond ki, hogy az önkormányzati feladat (tehát nem azt, hogy az önkormányzat feladata), még nem jelenti azt, hogy az a helyi önkormányzat

kötelező feladata, hanem a többi gazdasági szereplő feladatellátásban való részvételét korlátozza.

A Möt. 16/A. §-a a helyi önkormányzat mellett a kizárólag e közszolgáltatási feladat ellátására alapított költségvetési szervet (amit az önkormányzat mellett állami szerv is alapíthat), a 100%-os önkormányzati tulajdonban álló gazdasági társaságot, az e gazdasági társaság 100%-os tulajdonában álló gazdasági társaságot, az önkormányzati társulást és a közterület-felügyeletet is feljogosítja e feladat ellátására. Más gazdasági szervezeteket a helyi közutakon, a helyi önkormányzat tulajdonában álló közforgalom elől el nem zárt magánutakon, valamint tereken, parkokban és egyéb közterületeken kijelölt várakozási területeken biztosított várakozási (parkolási) közszolgáltatás ellátásából kizár.

2.5. Havrán Attila vállalkozása telephelyén jogszerűen működik. Az általa végzett gazdasági tevékenységben érintett gépjárművek között területén történő tárolása azonban nem minősül a közút közlekedési célú igénybevételének, ezért arra nincs jogszerűen lehetősége. Munkaszervezéssel meg kell oldania, hogy a javításra várakozó gépjárműveket az ingatlanán belül tárolja.

Közterületet elbirtokolni nem lehet. A javítás megkezdésére várakozó gépjárművek között területén történő tárolása eddig sem volt jogszerű, ezért annak megszüntetése nem eredményezheti az önkormányzat kártérítési kötelezettségét.

**Határidő** a határozat Havrán Attila részére történő megküldésére: 2020. március 10.

**Felelős:** Szabóné Czifra Melinda jegyző

**PÉTFÜRDŐ NAGYKÖZSÉG ÖNKORMÁNYZATA**  
**KÉPVISELŐ-TESTÜLETÉNEK**  
**174/2020.(VI.25.) SZÁMÚ HATÁROZATA:**

Pétfürdő Nagyközség Önkormányzatának Képviselő-testülete felkéri a polgármestert, hogy a Temető utca és Akácfa utca kereszteződésében lévő forgalmi tükröt megfelelően állítsa be.

A Képviselő-testület a közlekedési koncepció kidolgozásakor megvizsgálja még egy tükror lehetőségeinek felhelyezését.

**PÉTFÜRDŐ NAGYKÖZSÉG ÖNKORMÁNYZATA**  
**KÉPVISELŐ-TESTÜLETÉNEK**  
**227/2020.(IX.24.) SZÁMÚ HATÁROZATA:**

Pétfürdő Nagyközség Önkormányzatának Képviselő-testülete a Pétfürdő Nagyközség közlekedési koncepciója felülvizsgálatára az önkormányzat 2020. évi költségvetése utak-hidak dologi kiadásainak előirányzatát 760 ezer forinttal megemeli az általános tartalék terhére.

Felkéri a polgármestert, hogy Demény Zoltán szakértővel kösse meg a megbízási szerződést, valamint a költségvetési rendelet módosításánál a határozatban foglaltakat vegye figyelembe.

**Határidő:** a) a megbízási szerződés megkötésére: 2020. szeptember 30.  
b) a költségvetési rendelet módosítására: soron következő

képviselő-testületi ülés

**Felelős:** mindkét pontért: Horváth Éva polgármester

**PÉTFÜRDŐ NAGYKÖZSÉG ÖNKORMÁNYZATA**  
**KÉPVISELŐ-TESTÜLETÉNEK**  
**234/2020.(IX.24.) SZÁMÚ HATÁROZATA:**

Pétfürdő Nagyközség Önkormányzatának Képviselő-testülete felkéri a polgármestert, hogy a 2020. szeptember 24-i ülésre benyújtott, 118/2020. számú előterjesztésben megfogalmazott javaslatokat a közlekedési koncepció felülvizsgálata során vegye figyelembe.

**Határidő:** a javaslatok szakértőnek eljuttatására: 2020. október 5.

**Felelős:** Horváth Éva polgármester

**PÉTFÜRDŐ NAGYKÖZSÉG ÖNKORMÁNYZATA**  
**KÉPVISELŐ-TESTÜLETÉNEK**  
**383/2021.(X.28.) SZÁMÚ HATÁROZATA:**

Pétfürdő Nagyközség Önkormányzatának Képviselő-testülete a Wimmer Trans Kft. előtti szalagkorláttal kapcsolatos döntést a közlekedési koncepció tárgyalásáig elhalasztja.

**PÉTFÜRDŐ NAGYKÖZSÉG ÖNKORMÁNYZATA**  
**KÉPVISELŐ-TESTÜLETÉNEK**  
**96/2022.(III.17.) SZÁMÚ HATÁROZATA:**

Pétfürdő Nagyközség Önkormányzatának Képviselő-testülete a Pétfürdő nagyközség közlekedési koncepciójának lakossági ismertetése során úgy határozott, hogy a 1812/8 hrsz-ú önkormányzati területen parkolóhelyet jelöl ki.

Felkéri a polgármestert, hogy jelen határozatot küldje meg Demény Zoltán szakértőnek.

**Határidő** határozat megküldésére: 2022. március 31.

**Felelős:** Horváth Éva polgármester

**PÉTFÜRDŐ NAGYKÖZSÉG ÖNKORMÁNYZATA**  
**KÉPVISELŐ-TESTÜLETÉNEK**  
**97/2022.(III.17.) SZÁMÚ HATÁROZATA:**

Pétfürdő Nagyközség Önkormányzatának Képviselő-testülete a Pétfürdő nagyközség közlekedési koncepciójának lakossági ismertetése során úgy határozott, hogy a koncepcióban jelenjen meg forgalomcsillapító küszöb telepítése az Akácfa utcában.

Felkéri a polgármestert, hogy jelen határozatot küldje meg Demény Zoltán szakértőnek.

**Határidő** határozat megküldésére: 2022. március 31.

**Felelős:** Horváth Éva polgármester

**PÉTFÜRDŐ NAGYKÖZSÉG ÖNKORMÁNYZATA**  
**KÉPVISELŐ-TESTÜLETÉNEK**  
**98/2022.(III.17.) SZÁMÚ HATÁROZATA:**

Pétfürdő Nagyközség Önkormányzatának Képviselő-testülete a Pétfürdő nagyközség közlekedési koncepciójának lakossági ismertetése során úgy határozott, hogy a koncepcióban jelenjen meg a Pétfürdőről Berhida felé kivezető úton forgalomlassító sziget létesítése.

Felkéri a polgármestert, hogy jelen határozatot küldje meg Demény Zoltán szakértőnek.

**Határidő** határozat megküldésére: 2022. március 31.

**Felelős:** Horváth Éva polgármester

**PÉTFÜRDŐ NAGYKÖZSÉG ÖNKORMÁNYZATA**  
**KÉPVISELŐ-TESTÜLETÉNEK**  
**99/2022.(III.17.) SZÁMÚ HATÁROZATA:**

Pétfürdő Nagyközség Önkormányzatának Képviselő-testülete a Pétfürdő nagyközség közlekedési koncepciójának lakossági ismertetése során úgy határozott, hogy a koncepcióban jelenjen meg a Hősök terére bemenő forgalomnak a Szabadtéri Büfé előtti szakaszra (szervíz út) terelése, továbbá a Büfé előtti szakaszok (két csatlakozás közötti és a szervízút) egyirányúsítása.

Felkéri a polgármestert, hogy jelen határozatot küldje meg Demény Zoltán szakértőnek.

**Határidő** határozat megküldésére: 2022. március 31.

**Felelős:** Horváth Éva polgármester

**PÉTFÜRDŐ NAGYKÖZSÉG ÖNKORMÁNYZATA**  
**KÉPVISELŐ-TESTÜLETÉNEK**  
**162/2022.(V.26.) SZÁMÚ HATÁROZATA:**

Pétfürdő Nagyközség Önkormányzatának Képviselő-testülete **nem fogadta el** a Településfejlesztési Bizottság javaslatát, mely szerint a Közlekedési koncepcióban jelenjen meg az Akácfa utca - Temető út-Ösküi utca közötti szakaszának - egyirányúsítása.

**PÉTFÜRDŐ NAGYKÖZSÉG ÖNKORMÁNYZATA**  
**KÉPVISELŐ-TESTÜLETÉNEK**  
**163/2022.(V.26.) SZÁMÚ HATÁROZATA:**

Pétfürdő Nagyközség Önkormányzatának Képviselő-testülete **nem fogadta el** a Településfejlesztési Bizottság javaslatát, mely szerint a Közlekedési koncepcióban jelenjen meg az Ifjúság útja – szakértő által javasolt – egyirányúsítása.

**PÉTFÜRDŐ NAGYKÖZSÉG ÖNKORMÁNYZATA**  
**KÉPVISELŐ-TESTÜLETÉNEK**  
**164/2022.(V.26.) SZÁMÚ HATÁROZATA:**

Pétfürdő Nagyközség Önkormányzatának Képviselő-testülete **nem fogadta el** a Településfejlesztési Bizottság javaslatát, mely szerint a Közlekedési koncepcióban jelenjen meg, hogy a Fazekas M. utca - Berhidai út kereszteződése után lévő gyalogos- átkelőhelynél gyalogosok által nyomógombbal vezérelhető jelzőlámpás irányítás legyen.

**PÉTFÜRDŐ NAGYKÖZSÉG ÖNKORMÁNYZATA**  
**KÉPVISELŐ-TESTÜLETÉNEK**  
**165/2022.(V.26.) SZÁMÚ HATÁROZATA:**

Pétfürdő Nagyközség Önkormányzatának Képviselő-testülete **nem fogadta el**, hogy a Közlekedési koncepcióban jelenjen meg a Hősök terére bemenő forgalomnak a Szabadtéri Büfé előtti szakaszra (szervíz út) terelése, továbbá a Büfé előtti szakaszok (két csatlakozás közötti és a szervízút) egyirányúsítása.

**PÉTFÜRDŐ NAGYKÖZSÉG ÖNKORMÁNYZATA**  
**KÉPVISELŐ-TESTÜLETÉNEK**  
**166/2022.(V.26.) SZÁMÚ HATÁROZATA:**

Pétfürdő Nagyközség Önkormányzatának Képviselő-testülete felkéri a Jegyzőt és a Településfejlesztési Bizottságot, hogy Pétfürdő Nagyközség Közlekedési Koncepciójának felülvizsgálatához készült műszaki dokumentáció, valamint az azt módosító alábbi javaslatok

- a) a Temető út - Ösküi utca közötti Akácfa utcánál a megállni tilos tábláról kerüljön le az 1 óra kiegészítő tábla,
- b) a Temető út - Ösküi utca közötti Akácfa utcára és az Ifjúság útjára kerüljön ki a 20 km/h forgalomkorlátozó tábla,
- c) az Akácfa utca Temető út - Ösküi utca közötti szakaszán forgalomeszabályozó közlekedési táblák telepítése,
- d) a Temető utca és Ifjúság útja közötti egyirányú szakasz megfordítása,
- e) a régi Rózsa Ferenc szállónál (Fazekas utca - Berhidai út találkozásánál) lévő gyalogos átkelőhelynél gyalogos lámpás irányítás elhelyezése

## Pétfürdő közlekedéstechnikai koncepciója

A koncepció célja a település közlekedésének racionalizálása, biztonságosabbá tétele.

### 1./ A jelenlegi közlekedéstechnikai állapot

Pétfürdő fekvése, településszerkezete, lakosságszáma és gazdasági struktúrája meghatározza a település közlekedési forgalmát is. A településen átmenő forgalom közepesnek, a településre beérkező illetve kimenő célforgalom -főleg kamionforgalom- jelentősnek mondható.

Várpalota – Pétfürdő közötti közvetlen kapcsolatot egy un. összekötő út biztosítja, melynek egy szakasza a Várpalotai Önkormányzat, másik kb 950 fm-es szakasza Pétfürdő Önkormányzatának tulajdonát képezi. Az úton 10 tonnás súlykorlátozás van érvényben.

A nagyközséget a 8-as számú főközlekedési úttól induló – Pétfürdőn és Berhidán is áthaladó-Lepsényig tartó, 7207. számú országos közút szeli ketté, melynek tulajdonosa a Magyar Állam. A közút Pétfürdőn áthaladó szakasza a Berhidai út, a nagyközség főutcája. A főutca elsőbbségadás kötelező táblákkal védett. Az úton a megengedett legnagyobb sebesség a településjelző táblák között 50 km/h, illetve a murvabányai kanyarban egy szakasz 30 km/h. A Berhidai út 47. szám előtt és a 100. szám előtt sebességmérő berendezések tájékoztatják az autósokat a sebességükről.

#### Felfestett gyalogátkelőhelyek a Berhidai úton:

- Berhidai út 13. előtti buszmegállónál
- Akácfa utca – Berhidai út kereszteződésénél
- Fazekas M. utca – Sugár úti lépcsősor kereszteződésénél
- Berhidai út 70. szám előtt

A Berhidai út a települést több, egymástól jól elkülöníthető területre osztja:

- Elkülönült közlekedésszervezési egység a település északi részén a Cseri utca, mint egyetlen utcás lakóövezet. Az autók kihajtását a főútra forgalomtechnikai tükör segíti.

- A Berhidai út nyugati oldalán (Várpalota⇒Berhida) fekvő településrész, kertes házas övezet, aszfaltozott általában 4 m széles utcákkal. Az utcák forgalomszervezésére jellemző a jobbkéz-szabály. Kivételt képez az Ösküi utca, az Újmandulás utca egy része, az Akácfa utca és az Ady E. utca, mely utcák elsőbbségadás kötelező táblákkal védettek.

A településrészen található védendő intézményként a Bölcsőde. Az Iskola utca Bölcsőde előtti szakaszán fekvőrendőr van kihelyezve, valamint 20 km/h sebességkorlátozó tábla.

Forgalomtechnikai tükör került kihelyezésre az Ösküi u. – Újmandulás u. kereszteződésébe, az Akácfa u. – Ifjúság útja kereszteződésébe, valamint az Akácfa u. – Temető. u. kereszteződésébe.

- A Berhidai út - vasúti kereszteződése után helyezkedik el a Hősök terei lakótelep és a Sport és Szabadidő Centrum, mint jól elkülöníthető közlekedés-szervezési egység. Ezeket a területeket a Nitrogénművek Zrt üzemi útjáról, illetve a Polgármesteri Hivatal alatti keskeny, 2 m-es aszfaltozott, gesztenyefasorral övezett bekötőútról lehet megközelíteni.

- A Berhidai úttól balra (Várpalota⇒Berhida) a strand és a Berhidai út 54. számú Általános Iskola között 5 db utca van, kertes házas részen. Az utcák közös jellemzője, hogy mindegyik zsákutca. Fentiekén kívül egy kerékpárút is indul innen a Hősök tere irányába.

- A magas házas, paneltechnikával épült lakótelep a Berhidai út bal oldalán (Várpalota⇒Berhida) illetve a Liszt Ferenc utcában helyezkedik el. A Liszt Ferenc utcából a Berhidai útra történő kihajtást elsőbbségadás kötelező táblák szabályozzák. A Liszt Ferenc utca a Polyák-féle Üzletház előtti szakasz kivételével lakó-pihenő övezet, azaz 20 km/h a megengedett sebesség.

A Liszt F. utca Óvoda előtti szakaszán fekvőrendőrök vannak kihelyezve.

## **2./ Közlekedéstechnikai felülvizsgálatok, változtatások**

### **2.1. A település egészére vonatkozó felülvizsgálatok:**

- A település egészére vonatkozóan felül kell vizsgálni a jelenlegi KRESZ táblák létének, vagy újak kihelyezésének szükségességét.

- parkolóhelyek létesítése a településen

- Horizont tértől az Újmandulás utca betorkolásáig a Berhidai út páratlan oldalán.
- Horváth István Általános Iskola (Berhidai út 54.) udvarán a Liszt F. utcai bejárattól a Berhidai út felőli részen (gyephézagos parkoló),
- Berhidai út 52., a „Rózsa Ferenc” társasház mögött,
- Liszt F. utcai garázssor és a Liszt F. u. 24. közötti területen,
- Hősök tere 16. mellett, úttal párhuzamosan,

- A kritikus beláthatósági keresztezésekben közlekedési tükrök felállítása.

### **2.2. Pétfürdő – Várpalota összekötő út**

A forgalmi rendben változtatás nem szükséges.

### **2.3. Berhidai út**

- Berhidai út, Berhida felőli bevezető szakaszán forgalom lassító sziget kerüljön kiépítésre a Berhida felől érkező gépjárműveknek.

- Horváth István Általános Iskola (Berhidai út 54.) előtt a várakozni tilos tábla mellé „6-17 óráig” kiegészítő tábla kerüljön kihelyezésre.

- Berhidai út Strand liget kereszteződéséhez figyelem felhívó közlekedési tábla kerüljön kihelyezésre, hogy a kamionok ne kanyarodjanak balra,

- A Berhidai út 54. előtt a várakozni tilos táblára kiegészítő tábla kerüljön felhelyezésre, a személygépkocsik 17.00 – 6.00 közötti várakozásának engedélyezésére

### **2.4. Cseri utca**

A forgalmi rendben változtatás nem szükséges.

## **2.5. A Berhidai út jobb oldalán (Várpalota⇒Berhida) fekvő településrész, családi házas övezet**

- Az Akácfa utcában a Berhidai úttól a Katona J. utcáig, illetve az Ady E. utcától a Berhidai útig minden kereszteződés után várakozni tilos tábla kerüljön kihelyezésre.
- Az Iskola utca páros oldalán a járdán fél keréssel várakozás engedélyezéséhez kerüljenek ki az engedélyező táblák,
- Az Iskola utca páros oldalán az Ady Endre utca és a Berhidai út közötti szakasz Berhidai út felé eső utolsó 10 m-es szakaszára vonatkozó várakozni tilos tábla kerüljön kihelyezésre

## **2.6. Hősök tere és a Sport-szabadidő Centrum környéke**

A Hősök tere forgalmi rendjében változtatás nem szükséges.

- A Strand liget Szajna híd és Övárok híd közötti szakaszán forgalom lassító fekvő rendőr kerüljön telepítésre.

## **2.7. A Berhidai úttól balra a strand és a Berhidai út 54. számú Általános Iskola között 5 db utca van, kertés házas részen.**

A forgalmi rendben változtatás nem szükséges.

## **2.8. A magas házas, paneltechnikával épült lakótelep a Berhidai út bal oldalán (Várpalota⇒Berhida) illetve a Liszt Ferenc utcában helyezkedik el.**

A forgalmi rendben változtatás nem szükséges.