

98/2022.

ELŐTERJESZTÉS

Pétfürdő Nagyközség Önkormányzata Képviselő-testületének
2022. június 30-i ülésére

Tárgy: Szabadtéri járműpark múzeum

Előterjesztő: Horváth Éva polgármester

ly

Tisztelt Képviselő-testület!

Koltay Péter 2021. április 13-a óta tulajdonosa a 0261/9 hrsz-ú külterületi ingatlanoknak.

Ez az ingatlan a Hasznics József tulajdonában volt un. „tankos kalandpark” területe, melynek 0261/3 helyrajzi száma a kiskerteki út és a vasút felett átvezető híd építéséhez szükséges kisajátítással kapcsolatos ingatlanmegosztás következtében változott 0261/9-re.

Az ingatlannyilvántartás szerint összesen 36 ha 0844 m² területű ingatlanból
22 ha 9344 m² „kivett, park (kalandpark)”
13 ha 1500 m² „erdő”
művelési ágú.

Koltay Péter a területen „szabadtéri múzeumot” kíván létrehozni az 1970-95-ös évek között Magyarországon és a környező országokban használt személyautók, teherautók, autóbuszok és egyéb áru és személyszállítással kapcsolatos járművek bemutatására.

A megvalósítással kapcsolatos elképzeléseit a csatolt szöveges prezentációban, és a 2021. június 1-jei e-mailjében megjelölt linkeken található videóknak mutatja be, emellett jelezte, hogy személyes előadással történő bemutatásra is rendelkezésre áll.

A prezentáció szerint az ingatlanon elhelyezett járműpark már közel 600 járműből áll, melynek kb. 60 %-a jelenleg is működő, beindítható jármű.

Koltay Péter kérése, hogy a Képviselő-testület elvi szinten támogassa a projekt megvalósulását.

A Képviselő-testület 145/2010.(V.12.) számú határozatával a bemutatott tanulmányterv alapján támogatta az előző tulajdonos, Hasznics József kalandpark megvalósítására vonatkozó szándékát a 0261/3 hrsz-ú erdő, legelő művelési ágú, a Szabályozási tervben akkor erdő, mezőgazdasági övezetként 0 %-os beépítettséggel előírt magántulajdonban levő területen. E támogató határozat alapján kerülhetett sor a művelési ág változtatás ingatlannyilvántartási átvezetésére. A tanulmánytervben az erdőterületen pihenőpark, a további teljes területen un. technikai park kialakítása szerepelt.

A jelen előterjesztés előkészítése során azonban azt tapasztaltuk, hogy bár a 2013. január 1-jei állapot szerinti digitális térkép, illetve a 2013. március 4-ei földkönyvi adatok már tartalmazták a korábbi b) alrészlet „szántó”, c) alrészlet „gyep (legelő)” művelési ágának „kivett, park (kalandpark)” művelési ágra változását, mind a jelenleg hatályos, mind az elfogadás előtt álló HÉSZ (a továbbiakban: HÉSZ-tervezet) 3. melléklete szerinti SZ3 külterületi szabályozási tervlap csak a 4 ha 2897 m² területű, korábbi b) alrészlet esetében teszi lehetővé a turisztikai célú hasznosítást. A korábbi c) alrészlet esetében a 2011. év végén, 2012. év elején bekövetkezett művelési ág változás ellenére a „Kk-Tu”, (új HÉSZ-ben: „Kb-Tu”) helyett „Má” (általános mezőgazdasági terület) maradt az övezeti megjelölés.

A mezőgazdasági területen

- a Hatályos HÉSZ 13. § (2) bekezdése szerint a növénytermesztés és állattenyésztés, továbbá az ezekkel kapcsolatos termékfeldolgozás és tárolás építményei,
- a HÉSZ-tervezet szerint a növénytermesztés, az állattartás és állattenyésztés, a halászat céljára, továbbá az ezekkel kapcsolatos, a saját termék feldolgozására, tárolására és árusítására szolgáló építmények helyezhetők el.
- mindkét HÉSZ szerint gazdasági és lakóépület csak mezőgazdasági művelés megléte esetén helyezhető el.

A turisztikai célra hasznosítható „Kk-Tu”, (HÉSZ-tervezetben: Kb-Tu”) területen:

- turisztikai célú sport, kereskedelmi- és vendéglátó létesítmények, szálláshely helyezhető el;
- telken belül kell a szükséges parkolóhelyeket elhelyezni és a parkolókat négy gépkocsiállásonként fásítani kell.

A Kk-Tu jelű övezetre vonatkozó részletes előírások a hatályos HÉSZ-ben:

Övezet jele	kialakítható építési telek		beépíthető, kialakítható építési telek		legnagyobb építmény /homlokzat magasság
	Legkisebb területe (m ²)	Legkisebb szélessége (m)	Beépítési módja	Legnagyobb beépítettsége %	
Kk-Tu	10 000	50	SZ	2	5,0

A Kb-Tu jelű övezetre vonatkozó részletes előírások a HÉSZ-tervezet 4. mellékletében:

	Övezet jele	kialakítható építési telek			beépíthető, kialakítható építési telek			legnagyobb épület-magasság m
		Legkisebb területe m ²	Legkisebb szélessége m	Legkisebb mélysége m	Beépítési módja	Legnagyobb beépítettsége %	Legkisebb zöldfelülete %	
	<i>A</i>	<i>B</i>	<i>C</i>	<i>D</i>	<i>E</i>	<i>F</i>	<i>G</i>	<i>H</i>
7	Kb-Tu	K-5000-	-	-	Sz	5	90	4,5

A tervezett tevékenység a környezeti hatásvizsgálati és az egységes környezethasználati engedélyezési eljárásról szóló 314/2005. (XII. 25.) Korm. rendelet 3. mellékletében szerepel, ezért a megvalósítás előtt a környezethasználó előzetes vizsgálat iránti kérelmet köteles benyújtani a környezetvédelmi hatósághoz.

A muzeális intézményekről, a nyilvános könyvtári ellátásról és a közművelődésről szóló 1997. évi CXL. törvény 42. § (3) bekezdése szerint a múzeum kifejezés csak a múzeum besorolású muzeális intézmény működési engedélyén feltüntetett elnevezésben szerepelhet.

A működési engedély megszerzésének módját, valamint szakmai és egyéb feltételeit a muzeális intézmények működési engedélyéről szóló 376/2017.(XII.11.) Korm. rendelet állapítja meg.

A múzeumi tevékenység (910202 Múzeumi tárgyak és védett kulturális javak állagmegőrzése, konzerválása) az önálló vállalkozók tevékenységi jegyzéke bevezetéséről és alkalmazásáról szóló 36/2011.(XII.23.) KIM rendelet mellékletében szerepel, ezért amennyiben a vállalkozó a fenti jogszabályokban foglaltaknak is megfelel, a HÉSZ szempontjából nincs akadálya annak, hogy a turisztikai övezetben un. szabadtéri járműpark múzeumot létesítsen.

Amennyiben viszont a kialakítandó szabadtéri járműpark múzeum területigénye nagyobb, mint a jelenleg „Kk-tu” övezetbe tartozó terület, úgy a megvalósítás feltétele a Helyi Építési Szabályzat SZ3 külterületi szabályozási tervlapján a turisztikai övezeti besorolás további „Má” besorolású területekre történő kiterjesztése. Ebben az esetben szükséges, hogy a döntés megalapozása érdekében kérelmező az épített környezet alakításáról és védelméről szóló 1997. évi LXXVIII. törvény 30/A. § (3) bekezdése szerinti telepítési tanulmánytervet nyújtson be a Képviselő-testülethez.

P é t f ü r d ő, 2022. június 23.


Horváth Éva
polgármester

Pétfürdő Nagyközség Képviselő-testülete
8105 Pétfürdő, Berhidai út 6/C.

Pétfürdő Nagyközség Önkormányzatának Képviselő-testülete 2022. június 30-i ülésén meghozta a

.../2022.(VI.30.) számú képviselő-testületi
h a t á r o z a t – o t:

Pétfürdő Nagyközség Önkormányzati Képviselő-testülete megtárgyalta Koltay Péter beadványát, melyben elvi támogatást kér a tulajdonában lévő pétfürdői 0261/9 helyrajzi számú ingatlanon szabadtéri járműpark múzeum általa történő megvalósításához.

Az ingatlannyilvántartás szerint összesen 36 ha 0844 m² területű ingatlanból jelenleg 13 ha 1500 m² „erdő” művelési ágú, mely a hatályos Helyi Építési Szabályzat szerint „Et” (egészségügyi, szociális turisztikai erdőterület) övezetbe tartozik. A fennmaradó 22 ha 9344 m² „kivett, park (kalandpark)”, művelési ágú ingatlanrészen elvileg nincs akadálya a szabadtéri járműpark múzeum megvalósításának, azonban abból jelenleg csak 4 ha 2897 m² terület tartozik a „Kk-tu” (turisztikai) övezetbe. Az ingatlannyilvántartásban már „kivett, park” művelési ágú ingatlanként nyilvántartott további 18 ha 6447 m² ingatlanrész övezeti megjelölése „Má” (általános mezőgazdasági terület).

Amennyiben a kialakítandó szabadtéri járműpark múzeum területigénye nagyobb, mint a jelenleg „Kk-tu” övezetbe tartozó terület, úgy a megvalósítás feltétele a Helyi Építési Szabályzat SZ3 külterületi szabályozási tervlapján a turisztikai övezeti besorolás további „Má” besorolású területekre történő kiterjesztése. Ebben az esetben szükséges, hogy a döntés megalapozása érdekében kérelmező az épített környezet alakításáról és védelméről szóló 1997. évi LXXVIII. törvény 30/A. § (3) bekezdése szerinti telepítési tanulmánytervet nyújtson be a Képviselő-testülethez.

Amennyiben a szabadtéri járműpark múzeum kizárólag a jelenleg „Kk-tu” övezetbe tartozó területrészen kerül megvalósításra, ahhoz a Képviselő-testület a kért elvi támogatását megadja azzal, hogy a tényleges megvalósításhoz kérelmezőnek a szükséges hatósági engedélyekkel hiánytalanul rendelkeznie kell.

Felkéri a Képviselő-testület a polgármestert, hogy jelen határozatot küldje meg Koltay Péternek.

Határidő: 2022. július 8.

Felelős: Horváth Éva polgármester

P é t f ü r d ő, 2022. június 30.

Horváth Éva
polgármester

Szabóné Czifra Melinda
jegyző

Rózsás Tünde Tímea

2022 JÚN 07

Feladó: Koltay Péter <kp@kpst.hu>
Küldve: péntek 2022. június 3 14:36
Címzett: Polgármester_Pétfürdő
Tárgy: FW: KpST park

PMF-2022/4648

Tisztelt Polgármester Asszony!

Kérésének megfelelően az alábbiakról informálok Önt és a Képviselő-Testületet.

A járműtörténeti kiállításhoz Pétfürdő közigazgatási területén, Várpalota tőszomszédságában tervezem megnyitni, jövő tavasszal.

A terület melyen kialakítom, a 0261/9 helyrajzi számú külterület, az Ősi út legelején, a korábbi tankpályán.

Kérésem Önök felé, hogy elvi szinten támogassák a projekt megvalósulását.

Jelen pillanatban még csatátérre hasonlít a park, de amint felvállalható szívesen venném a látogatásukat.

Addig is állok rendelkezésükre, egy személyes előadással, hogy bemutassam a koncepciót.

Tisztelettel,

Koltay Péter

From: Koltay Péter <kp@kpst.hu>
Sent: Wednesday, June 1, 2022 2:21 PM
To: 'polgarmester@petfurdo.hu' <polgarmester@petfurdo.hu>
Subject: FW: KpST park

Tisztelt Polgármester Asszony!

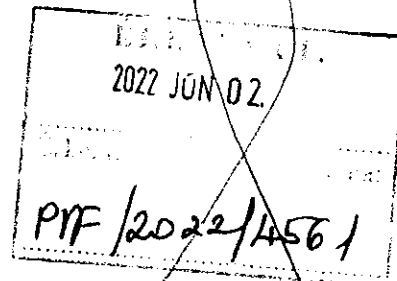
Kérem jelezzen vissza, amennyiben megkapta.

Köszönettel,

Koltay Péter

Rózsás Tünde Tímea

Feladó: Koltay Péter <kp@kpst.hu>
Küldve: szerda 2022. június 1 14:21
Címzett: Polgármester_Pétfürdő
Tárgy: FW: KpST park
Melléletek: KpST prezentáció.pdf



Tisztelt Polgármester Asszony!

Kérem jelezzen vissza, amennyiben megkapta.

Köszönettel,
Koltay Péter

From: Koltay Péter <kp@kpst.hu>
Sent: Tuesday, May 17, 2022 9:41 PM
To: 'polgarmester@petfurdo.hu' <polgarmester@petfurdo.hu>
Subject: KpST park

Tisztelt Polgármester Asszony!

Az alábbiakban két rövid videó, melyek impulzívan ismertetik Önnel a terveimet, illetve mellékelek egy szöveges prezentációt is, melyet már személyesen is átadtam korábban a HUMDA képviselőjében Weingartner Balázs államtitkár Úrnak.

<https://www.facebook.com/100001446501031/videos/161008036146309/>

<https://www.facebook.com/100001446501031/videos/685120032601941/>

Az igen sokatmondó Facebook oldalam pedig a www.kpst.hu címen érhető el, immáron több mint 7000 követővel. Jelenleg már élvezem a Volánbusz és a Vasúttörténeti Park támogatását is.

Tisztelettel,
Koltay Péter



KPST

Koltay Péter Saját Tárlata

avagy gyermekkorom hagyatéka

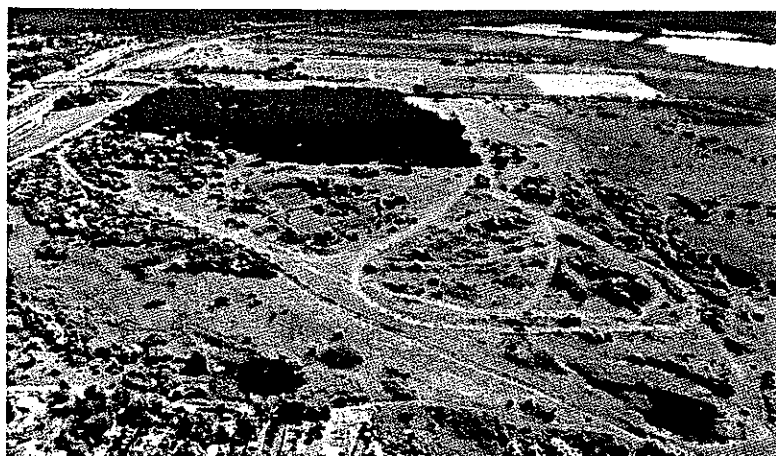


Koltay Péter

- 1974-ben születtem Budapesten
- 1996-ban alapítottam meg saját vállalkozásomat, amit azóta is sikeresen irányítok
- a **KPST** szabadtéri múzeum ötletgazdája és tulajdonosa vagyok
- a járműgyűjtési szenvedélyem alig 2 éve kezdődött
- jó érzésekkel tölt el a járművek megmentése, és azok megőrzése az utókor számára

Bemutakozás

- hobbiként indult, világszinten is egyedülálló magángyűjtemény lett belőle, mely jelenleg már közel 600 járműből áll
- anno a keleti blokkban gyártott járműveiből álló gyűjtemény, az 1970-95-es évek között Magyarországon és a környező országokban használt személyautókat, teherautókat, autóbuszokat és egyéb áru és személyszállítással kapcsolatos járműveket sorakoztatja fel, megspékelve rendszerváltás korabeli nyugatról importált „verdákkal”
- a gyűjteményben megtalálható tucatnyi kuriózumnak számító jármű az IFA tűzoltó autótól kezdve a TATRA vontatón keresztül a strandbüféként szolgáló IKARUS-ig
- a gyűjtemény Várpalota mellett egy 36 hektáros területen kerül kiállításra a terv egy több mint 4 km hosszú tanösvény mentén
- ilyen profilú és ilyen gazdagságú látogatható gyűjtemény eddig még nem található sehol máshol a világon, a gyűjtemény összértéke megközelíti a 350 millió forintot
- színvonalas interaktív történelmi és járműtörténelmi múzeum egy speciális témakörre fókuszálva





Misszió:

- egy teljesen egyedi, egy adott korszakot bemutató jármű- és kortörténeti kiállítás létrehozása, amely az ország minden pontjáról és a környező országokból is vonzza a látogatókat
- a különleges gépcsodák megőrzése mellett a látogatóknak szóló oktató jellegű bemutatás
- a múlt és a jelen járműtechnológiájának bemutatása, a technikai fejlesztések összehasonlítása
- tanulással egybekötött egész napos szórakoztató programok biztosítása családok számára
- betekintés lehetősége a történelmi járművek műszaki tartalmába a szakértő szemű látogatóknak
- a retró életérzés megtapasztalásának lehetősége a mai fiatalság számára
- nosztalgizációs lehetőség minden korosztály számára

Célok:

- a járműtörténelem darabjainak megmentése, állagmegóvása és fenntartása az utókor számára
- munkahelyteremtés
- edukáció
- turizmus- és vidékfejlesztés
- az egészségügyi irányelvekhez illő szabadtéri kikapcsolódási lehetőség minden korosztálynak

Tervek:

- közel 500 korabeli jármű kiállítása autentikus környezetben
- tanösvény értékes történelmi információkkal a szakértők és az érdeklődők számára
- retró lakóautó-camping kialakítása ottalvási lehetőséggel
- igazi illatok és hangok felidézése a járművek beindításával (jelenleg a járművek 60%-a működképes, de ennek az aránynak folyamatos növelése a cél)
- élményvezetési lehetőség instruktorként irányításával a Trabanttól a Barkason keresztül az Ikaruson át a ZIL teherautóig
- retró játszóterek bemutatása a kor játékaival
- a kor hangulatát idéző piknikezési lehetőség, kockás pléddel és piknik kosárral
- autószozi
- helyszínbiztosítás tematikus rendezvényekhez (jármű találkozók, börsék, fesztiválok, stb.)





A KPST tárlat célja a közelmúlt egy szeletének bemutatása. A szocialista járművek szabadtéri tárlatát életkorbeli korlátozások nélkül bárki látogathatja és minden korosztály számára mást tud nyújtani. Míg a gyermekeknek érdekes járművek, amikkel esetleg a filmekben találkozhatnak, addig a szüleiknek saját gyermekkoruk járgányai, amiket a nagyszülők örömmel és nosztalgiával mutathatnak az unokáknak és könnyen lehet, hogy vezettek is hasonló járműveket.

A volt szocialista blokk járművei iránt érdeklődő látogatóinkat Magyarországról és a világ minden tájáról várjuk, különösképp a környező országokból; Csehországból, Szlovákiából, Romániából, Németországból, Lengyelországból, Szerbiából, akik számára szintén nosztalgikus jelentőségű tárlatot mutatunk be. Emellett más kontinensekről is számítunk érdeklődőkre, akik kíváncsiak a világ másik felének meghatározó emlékeire.

A múltidézés mellett egybekötve az edukáció is fontos szempont a tárlat kialakításánál. A járművekhez kapcsolódó oktató célú, figyelemfelkeltő információk megosztása a nagyközönséggel, bemutatva ezzel az adott korszakot is. A járművek állagmegóvása és állapotuknak javítása is kiemelt hangsúlyt kap, fontos, hogy a gyűjteményt megőrizhessük unokáinknak is. A jegybevételből befolyó összeg teljes egészében az üzemeltetésre a járművek felújítására és újabb járművek beszerzésére lesz fordítva. A területen külön járműjavító csarnok kerül kialakításra a járműveink szakszerű szervizelésére, ahol a látogatók nem csak megtekinthetik az autentikus műhelyt, de lehetőség van a kijelölt járműveken a megadott számszámokkal „bütykölni” akár apa-fia program keretében is.

A kiállításon bemutatásra kerülő járműhagyatékban megtalálhatóak a '70-'80-'90-es évek hétköznapjainak biztos pontjai (BARKAS, IFA, KAMA3, IKARUS), de olyan különlegességekkel is találkozhatnak a nézelődők, mint az 8x8 TATRA, jobbkormányos IFA, V8 ZIL, amikből már csak kevés darab található meg épségben a világon. Ebből adódóan járműveink folyamatosan vendégszereplők különböző filmforgatásokon. Gyűjteményünk 60% jelenleg is működő, beindítható járművekből áll, de folyamatosan dolgozunk ezen arány javításán. A tárlat látogatásakor a számos érdekesség mellett különleges élményvezetéssel is várjuk a látogatóinkat, akik instruktorok segítségével felidézhetik vagy kipróbálhatják a Trabant, ZIL vagy akár Ikarus vezetésének élményét.

Büszkék vagyunk rá, hogy a gyűjtemény, amit látogatóinknak mutathatunk nem csak Magyarországon, de világszinten is egyedülálló, bár a volt szocialista blokkban még több helyen megtalálható egy-egy korra jellemző jármű, ilyen gazdagságú, darabszámú és értékű gyűjtemény sehol máshol nem található.

Terveink szerint a kiállításunk alapkonceptiója a szocialista járművek és a kor bemutatása, melyhez a kiállítóterületen autentikus hangulatot teremtünk, természetesen napjaink biztonsági és egészségügyi szabályainak maradéktalan betartása mellett. A járműtörténeti különlegességek megtekintése és kipróbálása mellett lehetőség nyílik a korra jellemző játékok kipróbálására is, valamint kockás pléddel és elemozsiáskosárral pik-nikezhetnek a területen, de autószozi is várja majd az érdeklődőket, sőt, szükség esetén szálláshelyet is biztosítunk a Barkasokból kialakított kempingben. A terület berendezése során minden tekintetben igyekszünk a kor hangulatát megőrizni, a szemeteskukáktól kezdve a padokon át a kandeláberekig. Találkozhatnak a látogatók, hogy kiállítóterületre belépve még erősebben hathasson a múlt hangulata.





A járműtörténeti tárlat helyszínén számos további nagyszabású program lebonyolítására van lehetőség, legyen szó autós-motoros találkozókról, osztálykirándulásokról, táborokról vagy akár fesztiválokról.

KPST számokban

36 hektáros terület
közel 350 millió összértékű járműpark
felbecsülhetetlen eszmei érték
közel 250 kiállított teherautó és busz
közel 200 kiállított személyautó
4000 méter úthálózat
20000 nm² kiállítói terület

A KPST szabadtéri múzeum a volt szocialista tagállamok járműveit gyűjti össze és őrzi meg emlékét az új generáció számára. Lévén, hogy ekkora gyűjtemény nem lelhető fel a **V4-es országokban** és a további közelebbi országokban sem, így **Magyarország egyedülivé** tud válni ezen örökség megőrzése tekintetében is.

Üzemeltetési terv

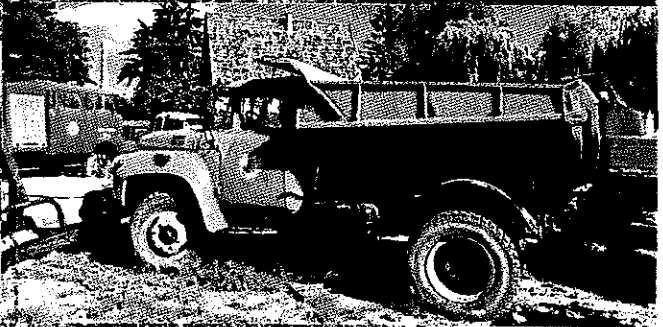
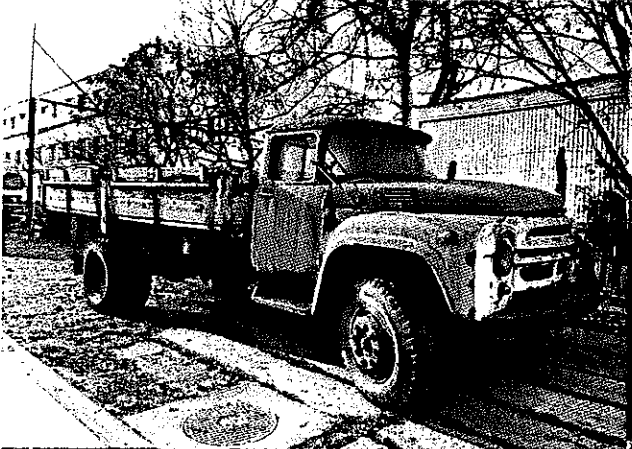
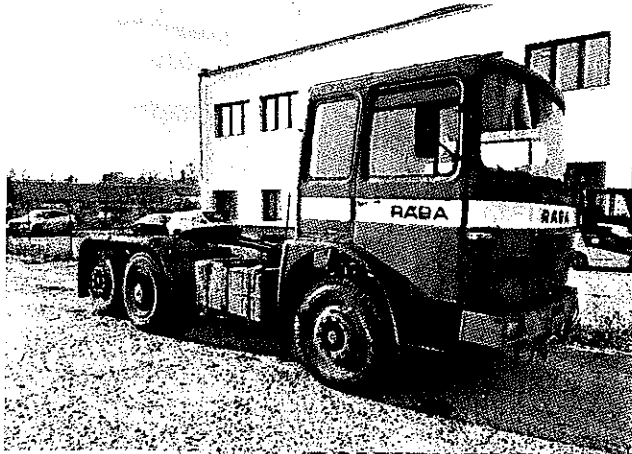
A szabadtéri járműtárlat a tervek szerint egész évben látogatható – az időjárás függvényében.

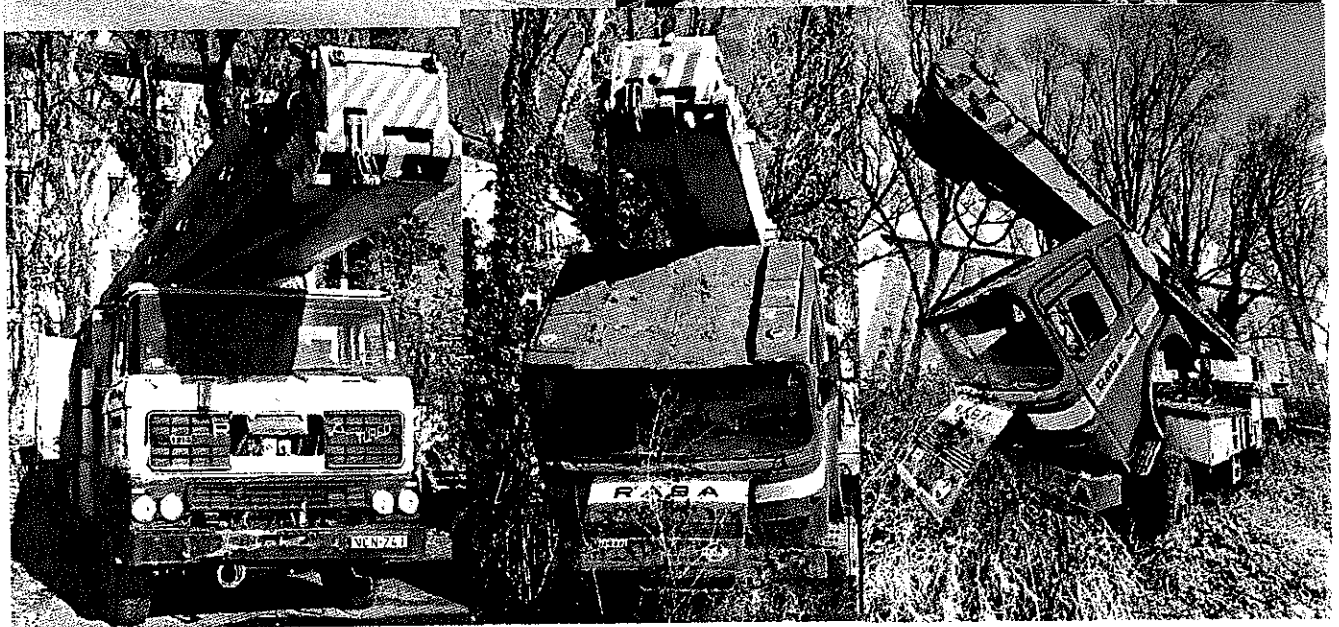
Fő cél a létesítmény teljes területén készpénzmentesség megteremtése.

30 fő számára állandó munkahely biztosítása, továbbá közvetett módon további 45 ember foglalkoztatása. Az üzemeltetés egyik fontos pontja a történelmi járművek folyamatos javítása és karbantartása.

A szabadtéri tárlat támogatói jegy vásárlásával lenne látogatható. A jegyek bevételeiből származó összeg teljes egésze a park üzemeltetésére, a járművek állapotának javítására és újabb járművek beszerzésére fordul.



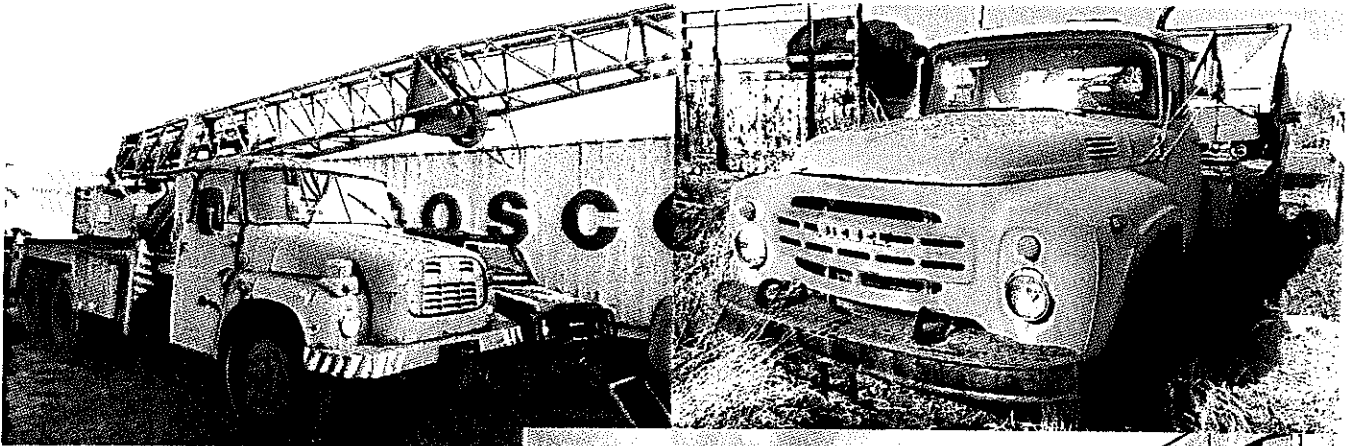






KÉST

avagy gyermekkorom hagyatéka



Nem hiteles tulajdoni lap

Nem hiteles tulajdoni lap

Nem hiteles tulajdoni lap

Nem hiteles tulajdoni lap

Veszprém Megyei Kormányhivatal
Veszprém 8200 Veszprém, Vörösmarty tér 9.

Oldal: 1/3

Nem hiteles tulajdoni lap - Teljes másolat

Mégrendelés szám:30005/58048/2022

2022.06.13

Szektor : 6

PÉTFÜRDŐ
Külterület 0261/9 helyrajzi szám

"címkézés alatt"

I. RÉSZ

1. Az ingatlan adatai:

Alrézlet adatok

művelési ág/kivett megnevezés/

min.o

terület

ha m2

kat.t.jöv.

k.fíll.

levegőly adatok

kat.jöv

ha m2 k.fíll

a erdő

6

4.9636

0.00

b Kivett park (kalandpark)

0

22.9344

0.00

c erdő

6

6444

0.00

d erdő

6

7.5420

9.05

A földrézlet összes területe:

30

30.0844

19.78

II. RÉSZ

1. tulajdoni hányad: 1/1 törölő határozat: 408968/4/2021.04.13
bejegyző határozat, érkezési idő: 53412/2015.09.04

törölő határozat: 408968/4/2021.04.13

eredeti határozat: 50251/2009.10.19

jogcím: adásvétel

jogállás: tulajdonos

név : Hasznics József

sz.név: Hasznics József

szül. : 1956

a.név : Varga Mária

cím : 2890 TATA Vaszary János utca 2

2. tulajdoni hányad: 1/1

bejegyző határozat, érkezési idő: 408968/4/2021.04.13

jogcím: vétel

otlás: II /1.

jogállás: tulajdonos

név : Koltay Péter

sz.név: Koltay Péter

szül. : 1974

a.név : Somogyi Ágnes

cím : 1171 BUDAPEST Berky utca 32.

III. RÉSZ

1. bejegyző határozat, érkezési idő: 53412/2015.09.04

Önálló szöveges bejegyzés kialakult a pétfürdői 0261/3 hrsz-ú ingatlan megszámlálása és
kiszájtítása során.

Folytatás a következő lapon

Nem hiteles tulajdoni lap

Nem hiteles tulajdoni lap

Nem hiteles tulajdoni lap

Nem hiteles tulajdoni lap

Nem hiteles tulajdoni lap

Nem hiteles tulajdoni lap

Nem hiteles tulajdoni lap

Nem hiteles tulajdoni lap

Nem hiteles tulajdoni lap

Nem hiteles tulajdoni lap

Nem hiteles tulajdoni lap

Veszprém Megyei Kormányhivatal
Veszprém 8200 Veszprém, Vörösmarty tér 9.

Oldal: 2/3

Nem hiteles tulajdoni lap - Teljes másolat

Megrendelés szám:30005/58048/2022

2022.06.13

PÉTFÜRDŐ

Szektor : 61

Külterület 0261/9 helyrajzi szám

Folytatás az előző lapon
DLR ESZ

1. bejegyző határozat, érkezési idő: 53412/2015.09.04

törölő határozat: 60047/2020.12.13

eredeti határozat: 32262/2005.02.04

Földmérési jelek elhelyezését biztosító használati jog biztosító használati jog .

jogosult:

név: VESZPRÉM MEGYEI FŐLŐHIVATAL törzesszám: 15325024
cím : 8200 VESZPRÉM Vörösmarty tér 9

3. bejegyző határozat, érkezési idő: 53412/2015.09.04

eredeti határozat: 32262/2005.02.04

Vízvezetési szolgálmi jog

a vázrajz szerinti területre és védőszáv korlátozás.

jogosult:

név: BAKONYKARSZET VÍZ- ÉS CSATORNANEM ZÁRTKÖRŰEN MŰKÖDŐ RÉSZVÉNYTÁRSASÁG törzesszám: 11338024
cím : 8200 VESZPRÉM Pápai út 41.

4. bejegyző határozat, érkezési idő: 53412/2015.09.04

eredeti határozat: 44252/2/2012.06.06

Vezeték jog

A vázrajz szerinti 3911 m2 területre.

jogosult:

név: E.ON ÉSZAK-DUNÁNTÚLI ÁRAMHÁLÓZATI ZÁRTKÖRŰEN MŰKÖDŐ RÉSZVÉNYTÁRSASÁG törzesszám: 10741980
cím : 9029 GYŐR Kandó Kálmán utca 11-13

5. bejegyző határozat, érkezési idő: 53412/2015.09.04

eredeti határozat: 44190/2/2015.07.27

Szolgalmi jog

Ivóvízvezeték és biztonsági övezet a vázrajz szerinti 1231 m2 területre., 8.sz. főút Várpalota déli elkerülő szakasz (I.Útem 23+900-29+700 km sz. között) kismajátítási tervéhez kapcsolódó ivóvíz vezeték.

jogosult:

név: VÁRPALOTA VÁROS ÖNKORMÁNYZATA törzesszám: 15734123
cím : 8100 VÁRPALOTA Gárdonyi Géza utca 39.

6. bejegyző határozat, érkezési idő: 53412/2015.09.04

eredeti határozat: 44190/2/2015.07.27

Szolgalmi jog

Szennyvíz vezeték és biztonsági övezete a vázrajz szerinti 25 m2 területre., 8.sz. főút Várpalota déli elkerülő szakasz (I.Útem 23+900-29+700 km sz. között) kismajátítási tervéhez kapcsolódó szennyvíz vezeték.

jogosult:

név: VÁRPALOTA VÁROS ÖNKORMÁNYZATA törzesszám: 15734123
cím : 8100 VÁRPALOTA Gárdonyi Géza utca 39.

Folytatás a következő lapon

Nem hiteles tulajdoni lap

Nem hiteles tulajdoni lap

Nem hiteles tulajdoni lap

Nem hiteles tulajdoni lap

Nem hiteles tulajdoni lap

Nem hiteles tulajdoni lap

Nem hiteles tulajdoni lap

Nem hiteles tulajdoni lap

Nem hiteles tulajdoni lap

Nem hiteles tulajdoni lap

Nem hiteles tulajdoni lap

Nem hiteles tulajdoni lap

Veszprém Megyei Kormányhivatal
Veszprém 8200 Veszprém, Vörösmarty tér 9.

Oldal: 2/3

Nem hiteles tulajdoni lap - Teljes másolat

Megrendelés szám: 36005/58048/2022

2022.06.13

PÉTFÜRDŐ

Szektor : 6

Külterület 0261/9 helyrajzi szám

Folytatás az előző lapról
H I R E S Z

7. bejegyző határozat, érkezési idő: 640947/2020.12.15
eredeti határozat: 32262/2005.02.04
Földmérési jelek elhelyezését biztosító használati jog
Alappont: 34-3130.
jogosult:
név: VESZPRÉM MEGYEI KORMÁNYHIVATAL törzesszám: 15789415
cím : 8200 VESZPRÉM Megyeház tér 1.

Ez a tulajdoni lap közigazgatási hatósági eljárás céljából került kiadásra. Másra nem használható.

TULAJDONI LAP VÉGE

Nem hiteles tulajdoni lap

Nem hiteles tulajdoni lap

Nem hiteles tulajdoni lap

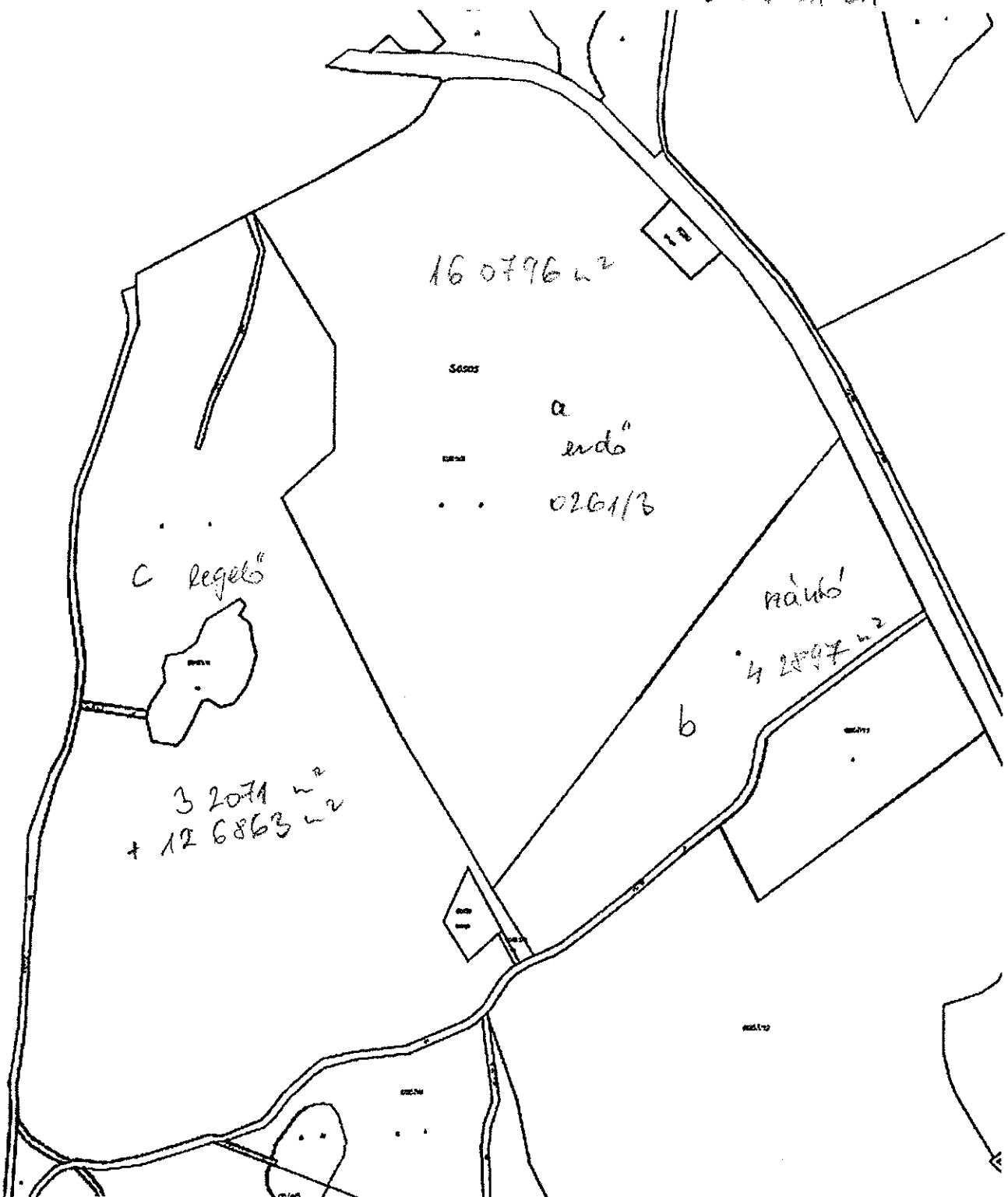
Nem hiteles tulajdoni lap

Nem hiteles tulajdoni lap

Nem hiteles tulajdoni lap

Nem hiteles tulajdoni lap

2008.01.01



16 0796 m²

Scans

a
ends

0261/3

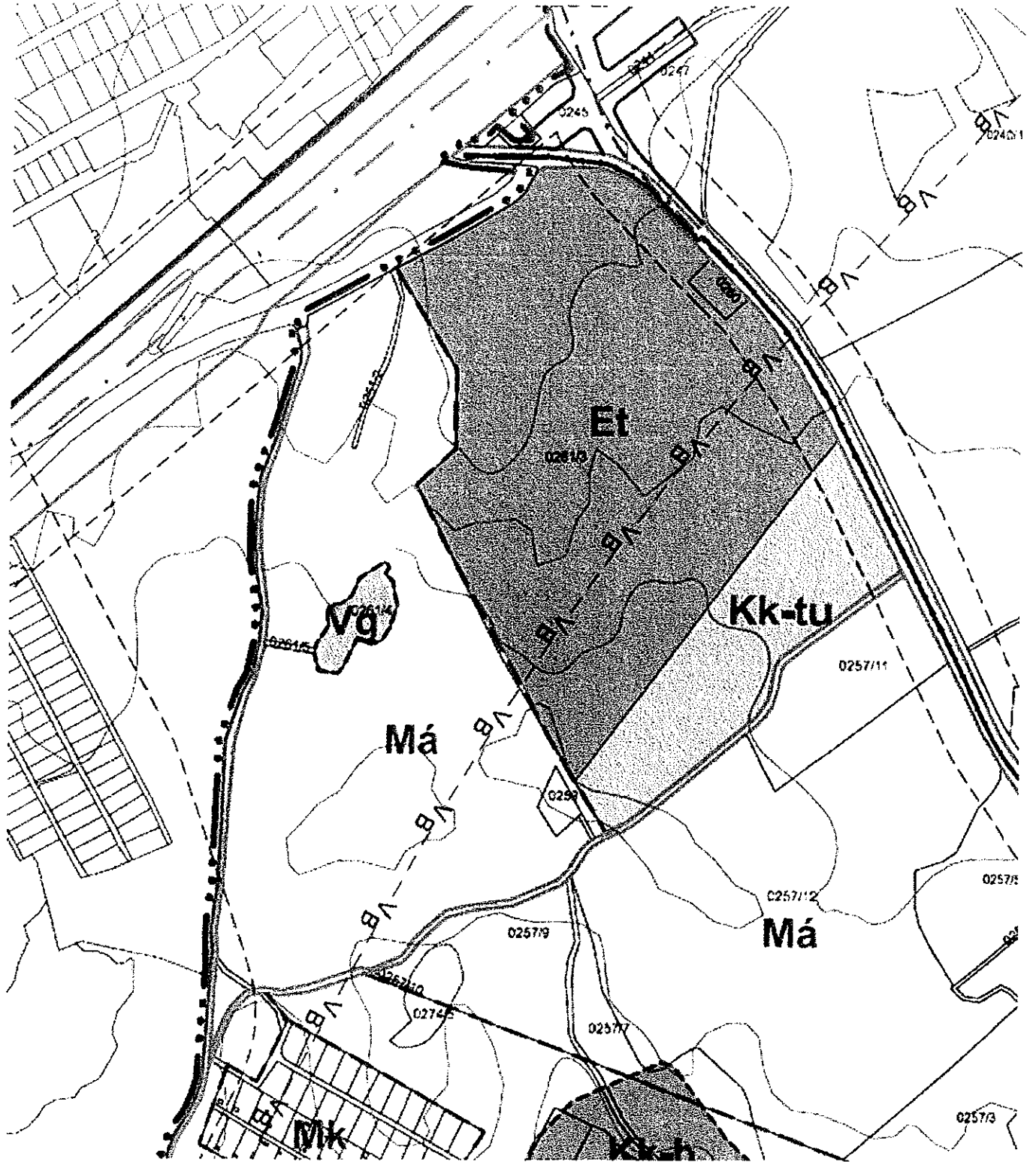
C Regels

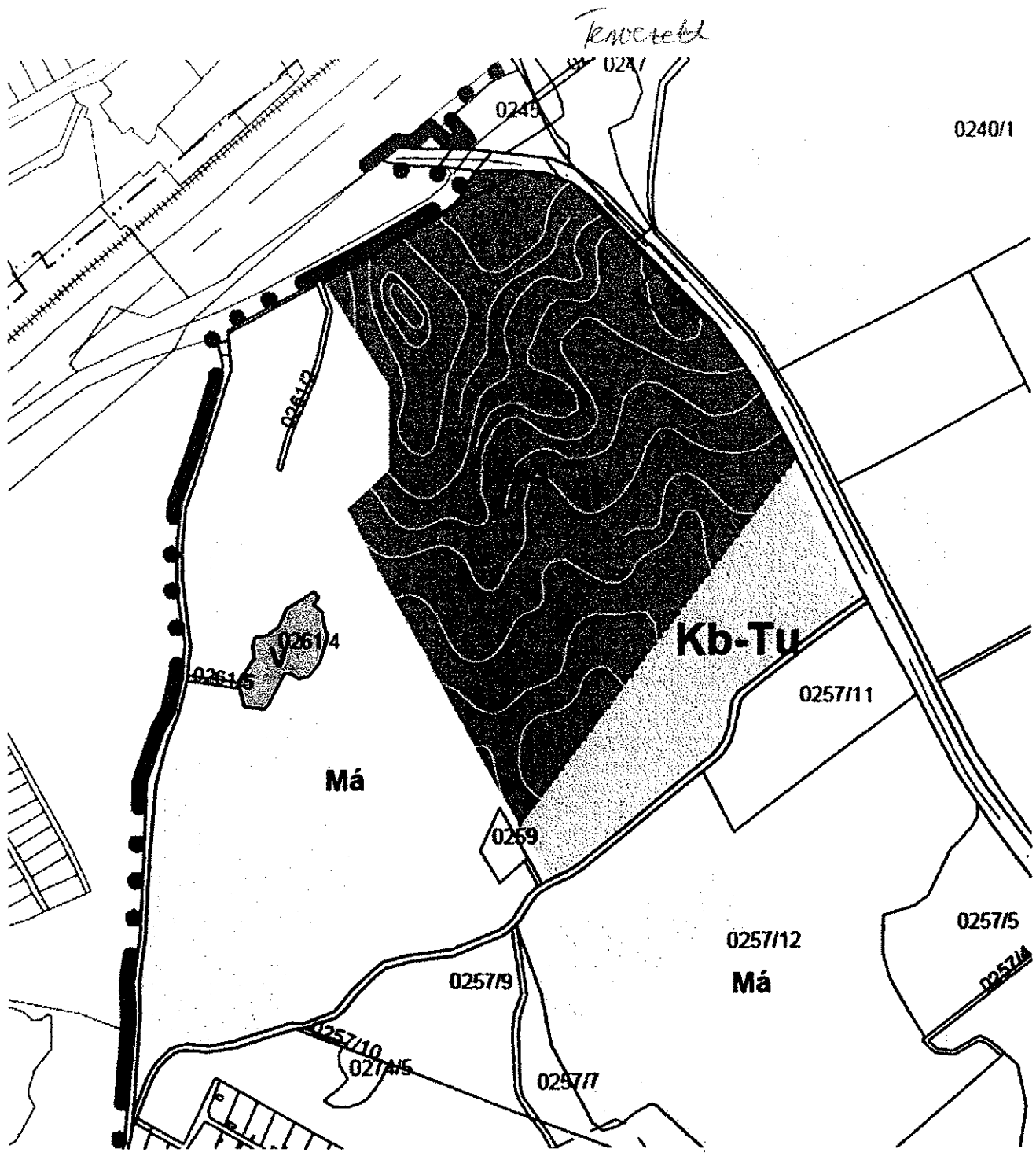
3 2071 m²
+ 12 6863 m²

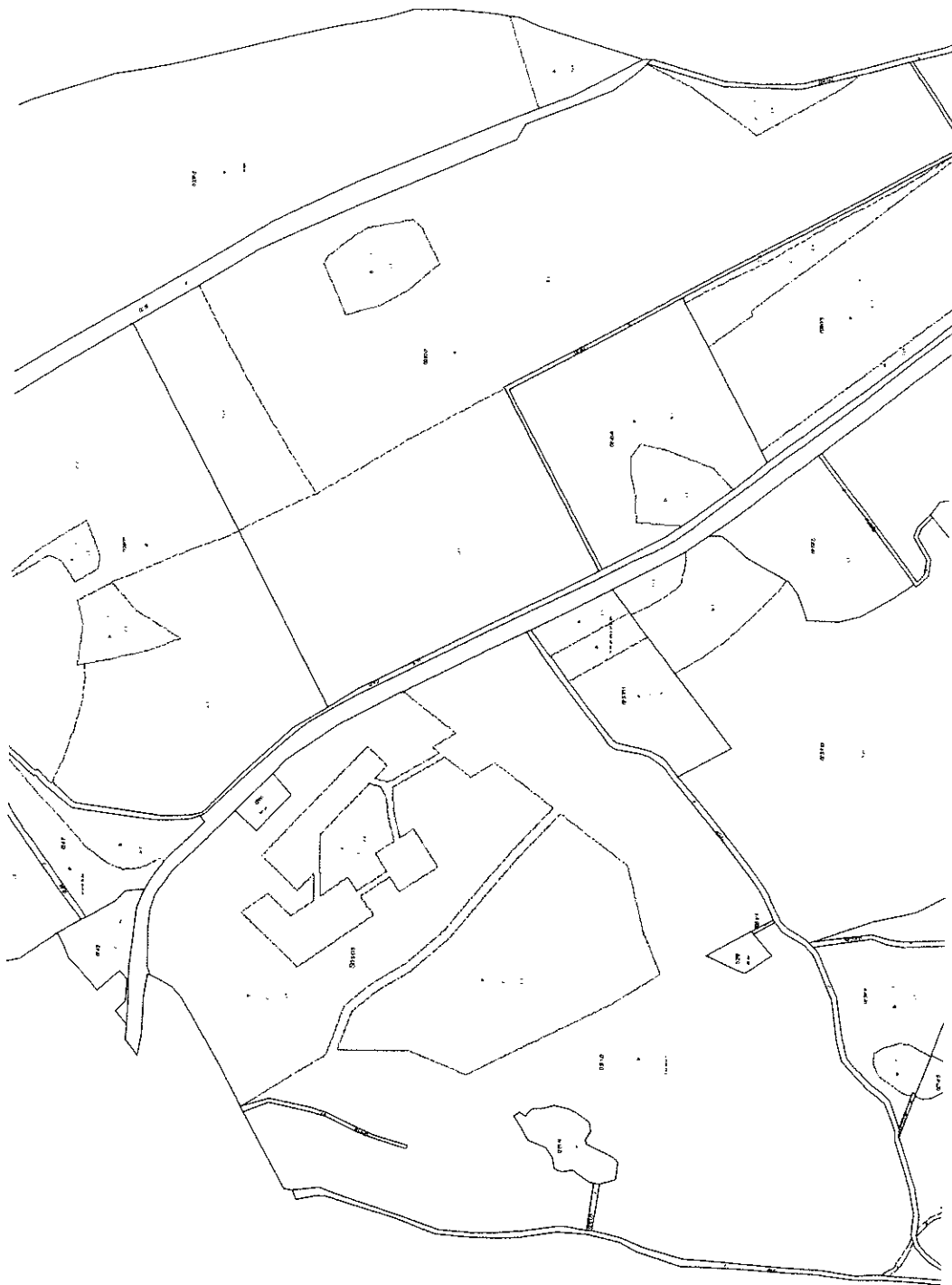
b
4 2597 m²

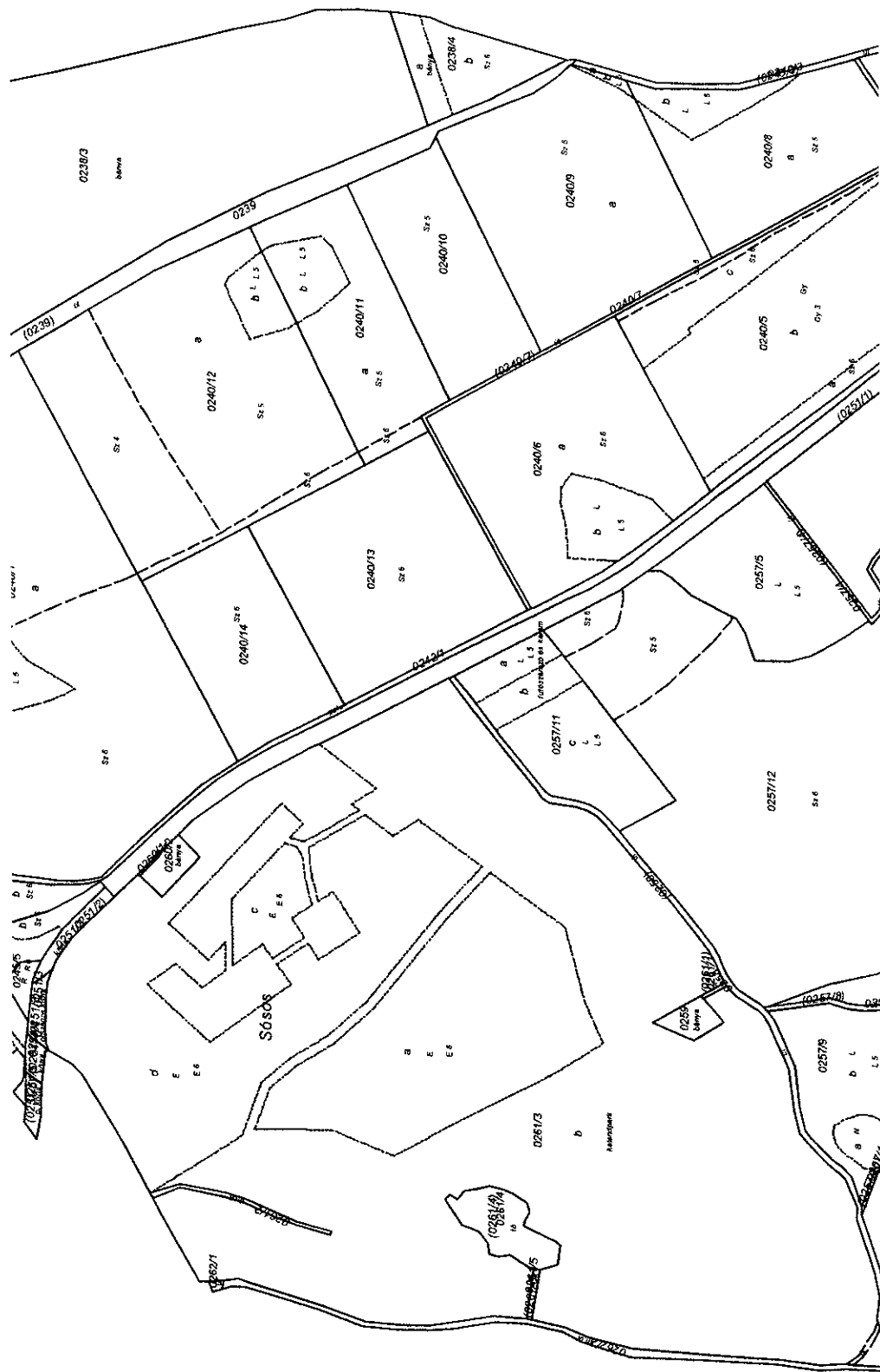
Etaleidings : 2014-01-10-166

HE 92 2013









314/2005. (XII. 25.) Korm. rendelet

a környezeti hatásvizsgálati és az egységes környezelhasználati engedélyezési eljárásról

KIVONAT

Hatályos: 2022. 01. 16. –

Lekérdezés ideje: 2022.06.14 15:18:20

4. számú melléklet a 314/2005. (XII. 25.) Korm. rendelethez**Az előzetes vizsgálati dokumentáció és a konzultációs kérelem tartalma²⁵⁸**

1.²⁵⁹ Az 1. vagy a 3. számú mellékletbe tartozó tevékenységek esetén

a)²⁶⁰ a tervezett tevékenység célja, a vizekbe történő beavatkozással járó tevékenység esetében a közérdek bemutatásával együtt;

b)²⁶¹ a tervezett tevékenység, továbbá ha vannak más ésszerű telepítési, technológiai vagy egyéb változatai (a továbbiakban együtt: számításba vett változatok), akkor azok alapadatai:

ba) a tevékenység volumene,

bb) a telepítés és a működés vagy használat megkezdésének várható időpontja és időtartama, a kapacitás- kihasználás tervezett időbeli megoszlása,

bc)²⁶² a tevékenység helye és területigénye, az igénybe veendő terület használatának jelenlegi és a településrendezési tervekben rögzített módja, villamos légvezeték előzetes konzultációja esetén EOV-koordináta helyes (helyrajzszám-megjelölés nélküli) nyomvonala,

bd) a tevékenység megvalósításához szükséges létesítmények, valamint az azokhoz kapcsolódó létesítmények felsorolása és helye,

be) a tervezett technológia, vagy ahol nem értelmezhető, a tevékenység megvalósításának leírása, ideértve az anyagfelhasználás főbb mutatóinak megadását,

bf) a tevékenységhez szükséges teher- és személyszállítás nagyságrendje, szállítási igényessége, szolgáltatást nyújtó tevékenységnél a szolgáltatást igénybe vevők által keltett jármű- és személyforgalomé is,

bg) a már tervbe vett környezetvédelmi létesítmények és intézkedések,

bh) a tevékenység telepítéséhez, megvalósításához és felhagyásához szükséges kapcsolódó műveletek:

1. a telepítés miatt megnyitott bányauzem, célkitermelőhely vagy lerakóhely létesítése és üzemeltetése, a telepítéshez szükséges tereprendezés vagy mederkotrás,

2. a telepítéshez és a megvalósításhoz szükséges szállítás, raktározás, tárolás, vízrendezés,

3.²⁶³ a megvalósítás során keletkező hulladékokkal történő gazdálkodás, és szennyvízkezelés,

4. az energia- és vízellátás, ha az saját energiaellátó-rendszerrel vagy vízkivétellel történik,

5. egyéb – a bd)–bg) pontokban nem szereplő – kapcsolódó művelet,

6.²⁶⁴ a telepítést megelőző bontási munkálatok ismertetése, az azok során keletkező hulladékok és a kezelésükre tervezett intézkedések, továbbá az előbbieknél az egyes környezeti elemekre gyakorolt hatásának bemutatása;

bi) Magyarországon új, külföldön már alkalmazott technológia bevezetése esetében külföldi referencia,

bj) a ba)–bi) pont szerinti adatok bizonytalansága, rendelkezésre állása, megadva azt, hogy a tervezés mely későbbi szakaszában és milyen információk ismeretében lehet azokat pontosítani,

bk) a telepítési hely lehatárolása térképen, megjelölve a telepítési hely szomszédságában meglévő vagy – a településrendezési tervekben szereplő – tervezett terület-felhasználási módokat,

bl)²⁶⁵ a tevékenység megvalósítása szükségessé teszi-e területrendezési tervek vagy a településrendezési tervek módosítását;

bm)²⁶⁶ nyilatkozat arról, hogy a tevékenység megkezdését követően sor kerül-e összetartozó tevékenységnek minősülő új tevékenység megvalósítására, és a tevékenység a telepítési helyen vagy a szomszédos ingatlanon folytatott vagy tervezett azonos jellegű más tevékenységgel összeadódva eléri-e a tevékenységre az 1. vagy a 3. számú melléklet szerinti meghatározott küszöbértéket;

bn)²⁶⁷ a vizekbe történő beavatkozással járó tevékenység társadalmi-gazdasági előnyeinek bemutatása, költség-haszon elemzés alapján;

²⁵⁸ A 4. számú melléklet címe a 228/2010. (VIII. 13.) Korm. rendelet 2. § (8) bekezdésével megállapított szöveg.

²⁵⁹ A 4. számú melléklet 1. pont nyitó szövegrésze a 100/2014. (III. 25.) Korm. rendelet 5. § (2) bekezdése szerint módosított szöveg.

²⁶⁰ A 4. számú melléklet 1. pont a) alpontja a 100/2014. (III. 25.) Korm. rendelet 5. § (2) bekezdésével megállapított szöveg.

²⁶¹ A 4. számú melléklet 1. pont b) alpontja a 110/2010. (IV. 9.) Korm. rendelet 5. §-ával megállapított szöveg.

²⁶² A 4. számú melléklet 1. pont b) alpont bc) pontja a 711/2021. (XII. 17.) Korm. rendelet 2. §-ával megállapított szöveg.

²⁶³ A 4. számú melléklet 1. b) pont bh) alpont 3. pontja a 441/2012. (XII. 29.) Korm. rendelet 10. § (6) bekezdésével megállapított szöveg.

²⁶⁴ A 4. számú melléklet 1. pont b) alpont bh) pont 6. alpontját a 139/2017. (VI. 9.) Korm. rendelet 10. § a) pontja iktatta be.

²⁶⁵ A 4. számú melléklet 6. pont b) alpont bi) pontja a 420/2021. (VII. 15.) Korm. rendelet 45. § c) pontja szerint módosított szöveg.

²⁶⁶ A 4. számú melléklet 1. pont b) alpont bm) alpontját a 82/2011. (V. 18.) Korm. rendelet 22. §-a iktatta be.

²⁶⁷ A 4. számú melléklet 1. pont b) alpont bn) alpontját a 100/2014. (III. 25.) Korm. rendelet 5. § (2) bekezdése iktatta be.

314/2005. (XII. 25.) Korm. rendelet

a környezeti hatásvizsgálati és az egységes környezethasználati engedélyezési eljárásról

Hatályos: 2022. 01. 16. –

Lekérdezés ideje: 2022.06.14 15:18:20

c) a számításba vett változatok összefüggése olyan korábbi, különösen terület- vagy településfejlesztési, illetve rendezési tervekkel, infrastruktúra-fejlesztési döntésekkel és természeti erőforrás felhasználási vagy védelmi koncepciókkal, amelyek befolyásolták a telepítési hely és a megvalósítási mód kiválasztását;

d) nyomvonalas létesítménynél a tervezett nyomvonal továbbvezetésének és távlati kiépítésének ismertetése, és a továbbvezetés tervezése során figyelembe vett környezeti szempontok, feltárt környezeti hatások összegzése;

e) a b) pontban számításba vett változatok környezetterhelése és környezet-igénybevétele (a továbbiakban együtt: hatótényezők) várható mértékének előzetes becslése a tevékenység szakaszaiként [6. § (2) bekezdés] elkülönítve, az esetlegesen környezetterhelést okozó balesetek vagy meghibásodások előfordulási lehetőségeire figyelemmel;

f)²⁶⁸ a tevékenység telepítése, működése, felhagyása során az egyes környezeti elemekre várhatóan gyakorolt hatások előzetes becslése, figyelembe véve a c) pontban leírt befolyásoló tényezőket is, különösen

fa) a hatótényezők milyen jellegű hatásfolyamatokat indíthatnak el, új telepítésnél annak becslése is, hogy a terület állapota és funkciói miként változhatnak meg a telepítés következtében, beleértve az éghajlatváltozást,

fb) a hatásfolyamatok milyen területekre terjedhetnek ki; e területeket térképen is körül kell határolni,

fc) az fb) pont szerinti területről rendelkezésre álló környezeti állapot, területhasználati és demográfiai adatok, valamint a hatásfolyamatok jellegének ismeretében milyen és mennyire jelentős környezeti állapotváltozások (hatások) léphetnek fel,

fd) a védett természeti területet, barlangot, Natura 2000 területet, és a terület természetvédelmi státuszától függetlenül a védett fajokat érintő hatások ismertetése,

fe) a tájra (a táj szerkezetére, használatára, jellegére és a tájképre) gyakorolt hatások ismertetése,

ff) a felszíni és felszín alatti víztesteket, valamint a vízgyűjtő-gazdálkodás egyes szabályairól szóló kormányrendelet szerinti, az ivóvízkivételre kijelölt és megkülönböztetett védelem alatt álló területeket érintő hatások a vízgyűjtő-gazdálkodási tervben foglaltak figyelembevételével;

g)²⁶⁹ az f) pont ff) alpontja alapján azonosított – a vizek állapotromlását okozó – kedvezőtlen környezeti hatások csökkentése érdekében javasolt intézkedések;

h)²⁷⁰ az éghajlatváltozással összefüggésben

ha) a b) pontban számításba vett változatoknak az éghajlatváltozással szembeni érzékenységre vonatkozó elemzése (a továbbiakban: érzékenységelemzés),

hb) a telepítési hely és a feltételezhető hatásterület kitettségének értékelése,

hc) az egyes éghajlati tényezőkre vonatkozóan a lehetséges hatások elemzése,

hd) a hc) pont szerint bemutatott lehetséges hatások vonatkozásában készített kockázatértékelés,

he) a tervezett tevékenységre vonatkozóan az éghajlatváltozás hatásaihoz való alkalmazkodás bemutatása,

hf) annak bemutatása, hogy a tervezett tevékenység hogyan hat a feltételezhető hatásterület éghajlatváltozáshoz való alkalmazkodási képességére;

hg) az 1. számú mellékletbe tartozó tevékenységek esetén számszerűen be kell mutatni az egyes üvegházhatású gázok várható éves kibocsátását tonnában kifejezve;

ij)²⁷¹ a megalapozó információk bemutatása.

²⁶⁸ A 4. számú melléklet 1. pont f) alpontja a [139/2017. \(VI. 9.\) Korm. rendelet 10. § a\) pontjával](#) megállapított szöveg.

²⁶⁹ A 4. számú melléklet 1. pont g) alpontját a [100/2014. \(III. 25.\) Korm. rendelet 5. § \(2\) bekezdése](#) iktatta be, szövege a [139/2017. \(VI. 9.\) Korm. rendelet 10. § a\) pontjával](#) megállapított szöveg.

²⁷⁰ A 4. számú melléklet 1. pont h) alpontját a [139/2017. \(VI. 9.\) Korm. rendelet 10. § a\) pontja](#) iktatta be.

²⁷¹ A 4. számú melléklet 1. pont i) alpontját a [139/2017. \(VI. 9.\) Korm. rendelet 10. § a\) pontja](#) iktatta be.