

BIZTONSÁGI JELENTÉS

Huntsman Corporation Hungary ZRt.

Pétfürdő

Lakossági tájékoztató

Pétfürdő, 2021. szeptember

Általános információk

A cég elnevezése:	Huntsman Corporation Hungary Vegyipari Termelő-Fejlesztő Zártkörűen Működő Részvénytársaság
A cég rövidített elnevezése:	HCH ZRt.
A cég székhelye:	8105 Pétfürdő, Gyártelep, hrsz. 2387/7
Levelezési cím:	8105 Pétfürdő, Pf.: 449.
A telephely címe:	8105 Pétfürdő, Gyártelep, hrsz. 2387/7
Ügyvezető igazgató:	Mórocz Balázs
A telephely központi telefonszáma:	+36-88/546-100
A telephely email címe:	petfurdo_g@huntsman.com

Az üzem a jogszabály alapján **felső küszöbértékű** veszélyes anyagokkal foglalkozó üzem.

Nyilatkozunk arról, hogy az üzem vezetése minden tőle elvárhatót megtett a veszélyes anyagokkal kapcsolatos súlyos balesetek megelőzésére és a kialakult balesetek hatásainak mérséklésére.

A fő tevékenység és a gyártott termékek

A vállalat fő termékei amin típusú vegyi anyagok, finomvegyszerek, poliuretán katalizátorok és cikloalifás oldószerek, melyek más vegyipari cégek számára alapanyagként szolgálnak. Lakossági forgalomba a Társaság termékei nem kerülnek. A legnagyobb mennyiségben gyártott termék az alifás amin típusú dimetil-amino-propil-amin (DMAPA), amely vegyület széles körben használja pl.: a kozmetikai ipar. Aromásmentes cikloalifás oldószer a metil-ciklohexán (JEFFSOL®MCH).

Az évtizedek óta termelt és értékesített aminok mellett 1997. óta új termékcsaládok gyártását is meghonosították a Társaságnál. A JEFFCAT® termékcsaládba tartozó termékeket elsősorban a poliuretán rendszerekhez katalizátorként használják. A JEFFAMINE® termékek epoxi rendszerek térhálósítói. Ezeket az anyagokat használják pl.: szélrómúvek lapátjainak előállításához, de a modern személyszállító repülőgépek kompozit anyagainak előállításához is. A JEFFADD® család különböző felhasználásokban adalékanyagként szolgál, míg a SURFONAMINE® család termékeit elsősorban fémmegmunkálási segédanyagok előállításához használják.

A veszélyes anyagok

A pétfürdői telephelyen súlyos baleset veszélyét magában hordozó veszélyes anyagok és a telephely területén kialakított tárolóhelyeken, tartályokban egyidejűleg tárolható maximális és átlagosan tárolt mennyiségük a következő:

Súlyos baleset szempontjából jelentős vegyi anyag neve	Kód	CAS-szám	Tároló tartály, üzemegység	Tárolható maximális mennyiség (t)	Átlagos tárolt mennyiség (t)	H mondat(ok)
akrilnitril	ACN	107-13-1	V-501, vasúti vagon, DMAPA-I és DMAPA-II	385,0	200,63	H225,H301,H311,H331,H315,H318,H317,H350,H361d,H335,H411
ammónia	ammónia	7664-41-7	CPD-V1, Loop	1,0	1,00	H221,H280,H331,H314,H410
dimetil-amin	DMA	124-40-3	I-301, vasúti vagon, DMAPA-II	186,0	135,29	H220,H280,H332,H335,H315,H318,H412
1,2-epoxi-propán	PO	75-56-9	I-31, DMAPA-I	23,0	22,20	H224,H302,H311,H331,H315,H319,H335,H350

A Biztonsági jelentés kockázati számításai nem csupán a fenti táblázatban közölt, hanem a telephelyen tárolt valamennyi veszélyes anyag tulajdonságait figyelembe vették.

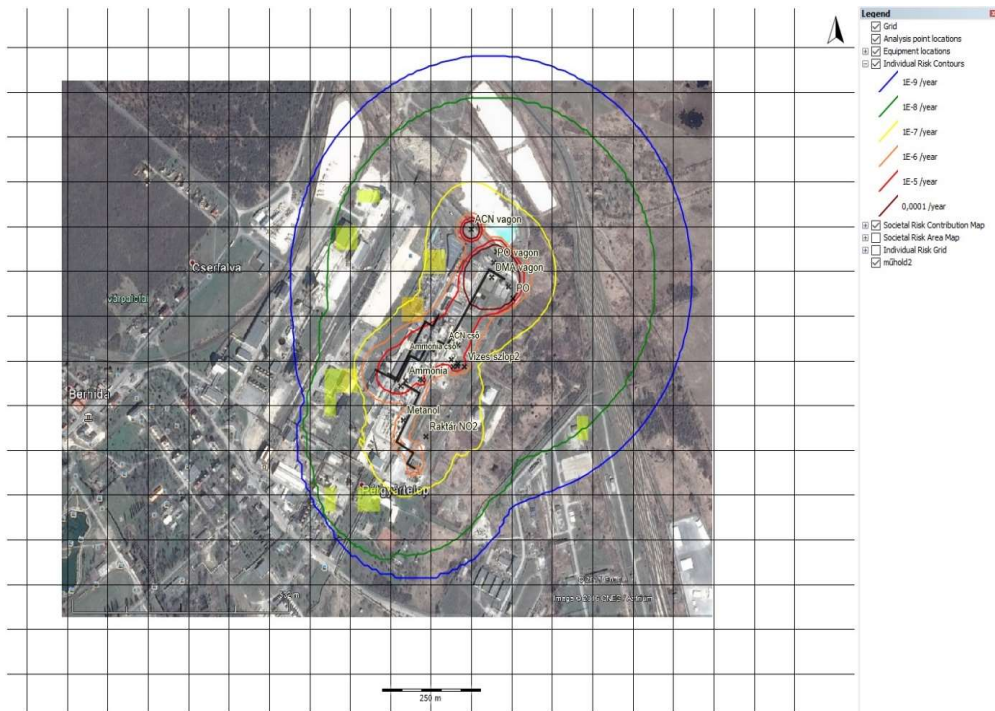
A számítások alapján látható, hogy az egyéni kockázatnál egyetlen kockázati görbe sem érint lakossági területet (még az 1E-09/év kockázat sem).

A társadalmi kockázat értéke a szomszédos munkahelyek dolgozóinak figyelembe vételével is a megengedett értékek alatt marad.

Az eredmények azt mutatják tehát, hogy az üzem működéséből a lakosság számára okozott veszélyeztetettség elfogadható mértékű.

A halálozási – sőt a sérülési – hatásövezetek nem érintenek lakott területet, vagy egyéb közösségi létesítményt, ami a vonatkozó kormányrendelet alapján, a lakosság számára a veszélyeztetettség elfogadható szintjét jelenti.

Valamennyi vegyi anyag és tárolóhely figyelembe vételével, a kockázati terület az alábbi ábrán látható:



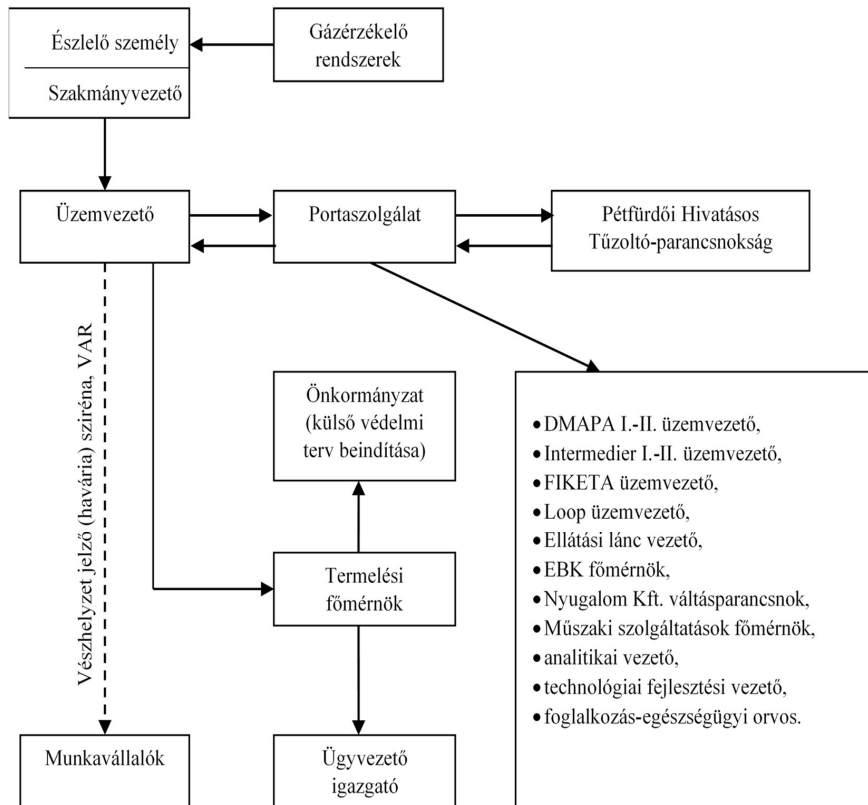
A kockázatra vonatkozó rendeleti kritériumok alapján a **telephely biztonságos**, mivel még az $1E-09$ /év kockázati görbe (kék színű vonal) sem érint lakott területet. (A megfelelőségi kritérium az $1E-06$ /év gyakoriságnál kisebb kockázat, míg az eredmény, több mint három nagyságrenddel kisebb.)

Megelőzés és védekezés

HCH ZRt. jelentős erőfeszítéseket tesz és folyamatos technikai fejlesztésekkel törekszik a balesetek megelőzésre. Minden technológiai és tárolási területen rendszeresen ellenőrzött mérő és jelző és beavatkozásra is képes eszközök állnak rendelkezésre. Mind az eszközöket, mind a berendezéseket az előírásnak megfelelő időközönként ellenőrzik a feladat elvégzésére feljogosított hivatalos szakmai szervezetek.

Az esetleges balesetek során szükséges védekezéshez megfelelő szakemberek állnak rendelkezésre.

A riasztás menete az alábbi riasztási sémán látható:



A megelőzéshez, a védekezéshez és a káresemény felszámolásához a szükséges eszközök rendelkezésre állnak.

LAKOSSÁGI TEENDŐK esetleges riasztás esetén

Amennyiben olyan súlyos baleset történne, melynek hatása elérhetné a lakott területet, a lakosságot a MoLaRi rendszer figyelmezteti a veszélyre. Érvénybe lépnek a Külső Védelmi Terv intézkedései.

A szirénahang elhangzása esetén a lakosság legbiztonságosabb azonnali viselkedése a bezárkózás. A hangosbemondón keresztül érkező eltérő utasításig, vagy a veszély lefújásáig bent kell tartózkodni az épületekben.

ZÁRADÉK

A dokumentum elektronikus aláírással hitelesített